

ประกาศคณะกรรมการวิชาชีพสาขาการแก้ไขความผิดปกติของการสื่อความหมาย  
เรื่อง หลักเกณฑ์และแบบประเมินเพื่อการรับรองสถาบันการศึกษาที่จัดการศึกษาระดับปริญญาตรี  
สาขาความผิดปกติของการสื่อความหมาย  
พ.ศ. ๒๕๕๗

อาศัยอำนาจตามความในมาตรา ๒๓ (๕) และ (๑๑) แห่งพระราชบัญญัติการประกอบโรคศิลปะ พ.ศ. ๒๕๔๒ ประกอบกับมาตรา ๓๓ (๒) แห่งพระราชบัญญัติการประกอบโรคศิลปะ พ.ศ. ๒๕๔๒ ซึ่งแก้ไขเพิ่มเติมโดย พระราชบัญญัติการประกอบโรคศิลปะ (ฉบับที่ ๔) พ.ศ. ๒๕๕๖ คณะกรรมการวิชาชีพสาขาการแก้ไขความผิดปกติของการสื่อความหมายจึงออกประกาศไว้ ดังต่อไปนี้

ข้อ ๑ ให้ยกเลิกประกาศคณะกรรมการวิชาชีพสาขาการแก้ไขความผิดปกติของการสื่อความหมาย เรื่อง หลักเกณฑ์และแบบประเมินเพื่อการรับรองสถาบันการศึกษาที่ผลิตบัณฑิตปริญญาสาขาการแก้ไขความผิดปกติของการสื่อความหมาย พ.ศ. ๒๕๕๔

ข้อ ๒ ประกาศนี้ให้ใช้บังคับตั้งแต่วันถัดจากวันประกาศในราชกิจจานุเบกษาเป็นต้นไป

ข้อ ๓ ในประกาศนี้

“สถาบันการศึกษา” หมายถึง สถาบันการศึกษาทั้งภาครัฐและเอกชนในประเทศไทยที่ได้รับอนุญาตให้จัดตั้งตามกฎหมายและจัดการศึกษาระดับปริญญาตรีสาขาความผิดปกติของการสื่อความหมาย

“ส่วนราชการ” หมายถึง หน่วยงานตั้งแต่ระดับกรมขึ้นไปหรือที่มีฐานะเทียบเท่ากรม

“คณะกรรมการวิชาชีพ” หมายถึง คณะกรรมการวิชาชีพสาขาการแก้ไขความผิดปกติของการสื่อความหมาย

“คณะอนุกรรมการวิชาชีพ” หมายถึง คณะอนุกรรมการวิชาชีพสาขาการแก้ไขความผิดปกติของการสื่อความหมายด้านตรวจประเมินสถาบันการศึกษา

หมวด ๑

การรับรองสถาบันการศึกษา

ข้อ ๔ สถาบันการศึกษาที่ประสงค์จะขอการรับรองสถาบันการศึกษาจากคณะกรรมการวิชาชีพต้องปฏิบัติตามประกาศนี้

ข้อ ๕ การขอการรับรองสถาบันการศึกษาของรัฐให้หัวหน้าส่วนราชการเป็นผู้ยื่นคำขอการรับรองสถาบันการศึกษาต่อผู้อำนวยการสำนักสถานพยาบาลและการประกอบโรคศิลปะ กรมสนับสนุนบริการสุขภาพ

สำหรับสถาบันการศึกษาของเอกชนให้ผู้รับใบอนุญาต ผู้จัดการ หรือผู้แทนนิติบุคคลของสถาบันการศึกษาเป็นผู้ยื่นคำขอการรับรองสถาบันการศึกษาต่อผู้อำนวยการสำนักสถานพยาบาลและการประกอบโรคศิลปะ กรมสนับสนุนบริการสุขภาพ

คำขอการรับรองสถาบันการศึกษาให้เป็นไปตามแบบที่กำหนดท้ายประกาศนี้

ข้อ ๖ ให้สถาบันการศึกษาทำแบบประเมินตนเอง ตามแบบที่กำหนดท้ายประกาศนี้ และส่งแบบประเมินพร้อมคำขอการรับรองสถาบันการศึกษา ไปยังสำนักสถานพยาบาลและการประกอบโรคศิลปะ กรมสนับสนุนบริการสุขภาพ

ข้อ ๗ ให้คณะกรรมการวิชาชีพแต่งตั้งคณะกรรมการวิชาชีพประกอบด้วย ผู้แทนคณะกรรมการวิชาชีพ ๒ คน ผู้แทนคณะกรรมการวิชาชีพด้านพัฒนามาตรฐานวิชาชีพ ๒ คน และผู้แทนสำนักสถานพยาบาลและการประกอบโรคศิลปะ ๒ คน โดยให้ผู้แทนสำนักสถานพยาบาลและการประกอบโรคศิลปะคนหนึ่ง ทำหน้าที่เป็นอนุกรรมการวิชาชีพและเลขานุการ

ข้อ ๘ ให้คณะกรรมการวิชาชีพ มีหน้าที่ตรวจสอบคำขอการรับรองสถาบันการศึกษา และให้ทำการตรวจประเมินสถาบันการศึกษาพร้อมเสนอคณะกรรมการวิชาชีพให้แล้วเสร็จภายใน ๙๐ วัน นับแต่วันที่ได้รับคำขอการรับรองสถาบันการศึกษา

ข้อ ๙ ให้สถาบันการศึกษาที่ขอการรับรองเป็นผู้รับผิดชอบค่าใช้จ่ายต่าง ๆ ในการตรวจประเมิน เช่น ค่าเบี้ยเลี้ยง ค่าเดินทาง และค่าที่พักของคณะกรรมการวิชาชีพตามที่จ่ายจริง แต่ต้องไม่ต่ำกว่าอัตราที่ทางราชการกำหนด

## หมวด ๒

### หลักเกณฑ์การรับรองสถาบันการศึกษา

ข้อ ๑๐ สถาบันการศึกษาที่คณะกรรมการวิชาชีพจะพิจารณาให้การรับรองจะต้องเป็นไปตามเกณฑ์ที่คณะกรรมการวิชาชีพกำหนดท้ายประกาศนี้

สถาบันการศึกษาที่เปิดสอนครั้งแรก จะต้องยื่นคำขอรับรองสถาบันศึกษาก่อนที่จะเปิดรับนักศึกษาล่วงหน้า และจะทำการสอนตามหลักสูตรได้เมื่อผ่านการรับรองสถาบันการศึกษาจากคณะกรรมการวิชาชีพเรียบร้อยแล้ว

ข้อ ๑๑ คณะกรรมการวิชาชีพต้องออกหนังสือรับรองสถาบันการศึกษาให้แก่สถาบันการศึกษาเมื่อผลการพิจารณาผ่านเกณฑ์การประเมินการรับรองสถาบันการศึกษาตามเกณฑ์ที่คณะกรรมการวิชาชีพกำหนด

หนังสือรับรองสถาบันการศึกษาให้มีอายุ ๕ ปี นับแต่วันที่คณะกรรมการวิชาชีพได้มีมติรับรองสถาบันศึกษานั้น

การออกหนังสือรับรองสถาบันการศึกษาให้เป็นไปตามแบบที่กำหนดท้ายประกาศนี้

ข้อ ๑๒ ภายใน ๙๐ วันก่อนครบกำหนด ๕ ปี สถาบันการศึกษาที่จัดการศึกษาระดับปริญญาตรีสาขาความผิดปกติของการสื่อความหมาย สถาบันการศึกษาจะต้องยื่นคำขอการรับรองสถาบันการศึกษาเพื่อขอรับการประเมินการรับรองสถาบันการศึกษาใหม่ แต่ถ้าหากมีการปรับปรุงหลักสูตรสถาบันการศึกษาจะต้องยื่นคำขอการรับรองสถาบันการศึกษาใหม่ทุกครั้ง

ข้อ ๑๓ หากผลการประเมินสถาบันการศึกษาคราวใดไม่ผ่านตามเกณฑ์การประเมิน สถาบันการศึกษาจะต้องปรับปรุงแก้ไขให้เป็นไปตามเกณฑ์การรับรองสถาบันการศึกษาตามที่กำหนด ในข้อ ๑๐ ให้แล้วเสร็จภายใน ๑๘๐ วัน นับแต่วันที่ได้รับแจ้งผลการประเมินพร้อมแจ้งให้คณะกรรมการ วิชาชีพทำการประเมินอีกครั้งหนึ่ง

ถ้าสถาบันการศึกษาไม่ยื่นผลการปรับปรุงแก้ไขภายใน ๑๘๐ วัน ถือว่าสถาบันศึกษานั้น ไม่ผ่านการรับรอง

คณะกรรมการวิชาชีพต้องทำการประเมินให้แล้วเสร็จภายใน ๙๐ วัน นับแต่วันที่ได้รับแจ้ง ผลการปรับปรุงแก้ไข

ข้อ ๑๔ ภายในระยะเวลา ๕ ปี นับแต่ประกาศนี้มีผลใช้บังคับ ให้สถาบันการศึกษา ที่คณะกรรมการวิชาชีพได้ประกาศให้เป็นสถาบันที่จัดการศึกษาระดับปริญญาตรีสาขาความผิดปกติของ การสื่อความหมาย จะต้องยื่นคำขอการรับรองสถาบันการศึกษาต่อคณะกรรมการวิชาชีพ

ข้อ ๑๕ สถาบันการศึกษาที่ได้รับการรับรองสถาบันการศึกษา ก่อนที่ประกาศนี้มีผลใช้บังคับ แล้วยังไม่หมดอายุ ให้ถือว่าเป็นสถาบันการศึกษาที่ได้รับการรับรองสถาบันการศึกษาตามประกาศนี้ และให้มีอายุเท่าที่เหลืออยู่

ข้อ ๑๖ ในกรณีที่มีปัญหาตามประกาศนี้ให้คณะกรรมการวิชาชีพเป็นผู้วินิจฉัยชี้ขาด

ประกาศ ณ วันที่ ๙ กันยายน พ.ศ. ๒๕๕๗  
รองศาสตราจารย์นายแพทย์ จันทร์ชัย เจริญประเสริฐ  
ประธานกรรมการวิชาชีพ  
สาขาการแก้ไขความผิดปกติของการสื่อความหมาย

**เกณฑ์มาตรฐาน**  
**การรับรองสถาบันการศึกษาที่จัดการศึกษา**  
**ระดับปริญญาตรีสาขาความผิดปกติของการสื่อความหมาย**

สถาบันการศึกษาที่มีความประสงค์จะจัดการศึกษาระดับปริญญาตรีสาขาความผิดปกติของการสื่อความหมาย ต้องมีองค์ประกอบของสถาบันการศึกษาตามหัวข้อต่อไปนี้

๑. คุณสมบัติของสถาบันการศึกษาที่ขอเปิดดำเนินการหลักสูตรสาขาความผิดปกติของการสื่อความหมาย
๒. บุคลากรทางด้านอาจารย์
๓. หลักสูตร
๔. ระบบการดูแลนักศึกษา/ระบบอาจารย์ที่ปรึกษา
๕. อาคารสถานที่ เครื่องมือและอุปกรณ์สำหรับการจัดการเรียนการสอน
๖. ห้องสมุด
๗. การบริหารจัดการ
๘. การประเมินคุณภาพการจัดการเรียนการสอนและการประเมินสถาบันการศึกษา

เกณฑ์เกี่ยวกับองค์ประกอบของสถาบันการศึกษา ตามหัวข้อข้างต้นให้เป็นไปตามเกณฑ์การประเมินคุณภาพภายใน เพื่อให้สามารถวัดผลลัพธ์การดำเนินงานที่ตอบสนองความต้องการตามเกณฑ์การประเมินคุณภาพภายนอกได้แก่ สำนักงานรับรองมาตรฐานและประเมินคุณภาพการศึกษา (สมศ.) และสำนักงานคณะกรรมการการอุดมศึกษา (สกอ.) โดยแต่ละเกณฑ์มีรายละเอียดดังนี้

**๑. คุณสมบัติของสถาบันการศึกษาที่จัดการศึกษาระดับปริญญาตรีสาขาความผิดปกติของการสื่อความหมาย**

สถาบันการศึกษาที่จะจัดการศึกษาระดับปริญญาตรีสาขาความผิดปกติของการสื่อความหมายจะต้องมีคุณสมบัติ ดังนี้

๑.๑ เป็นสถาบันการศึกษาที่กระทรวงศึกษาธิการรับรอง และมีการจัดการศึกษาระดับปริญญาในหมวดวิชาศึกษาทั่วไป และมีบรรยากาศทางวิชาการในสถานศึกษาที่เป็นสังคมนักวิชาการเพื่อเสริมสร้างคุณสมบัติในการใฝ่รู้ให้แก่นักศึกษา

๑.๒ มีหน่วยงานรับผิดชอบอย่างน้อยเทียบเท่าระดับสาขาวิชา ในสถาบันการศึกษา

๑.๓ มีปณิธานมุ่งผลิตบัณฑิตสาขาความผิดปกติของการสื่อความหมายที่มีความรู้ความสามารถและคุณสมบัติสอดคล้องกับความต้องการและระบบบริการสุขภาพของประเทศ

๑.๔ มีระบบบริหารที่ชัดเจนเพื่อสนับสนุนการจัดการศึกษาให้บรรลุตามปณิธาน ได้แก่ การบริหารงานทั่วไป การบริหารการศึกษา เป็นต้น ระบบบริหารงานดังกล่าวให้ทำเป็นระเบียบของสถาบันการศึกษาและประกาศให้ผู้เกี่ยวข้องทราบทั่วกัน

๑.๕ ในระยะเริ่มแรก สถาบันการศึกษาที่จะจัดการศึกษาระดับปริญญาตรีสาขาความผิดปกติของการสื่อความหมาย ควรทำความตกลงกับสถาบันการศึกษาที่ผ่านการรับรองจากคณะกรรมการวิชาชีพสาขาการแก้ไขความผิดปกติของการสื่อความหมาย ให้ช่วยทำหน้าที่เป็นที่ปรึกษา/ช่วยเหลือ หรือเป็นสถาบันพี่เลี้ยง

## ๒. บุคลากรทางด้านอาจารย์

สถาบันการศึกษาที่จะจัดการศึกษาระดับปริญญาตรีสาขาความผิดปกติของการสื่อความหมาย จะต้องบริหารจัดการให้มีอาจารย์ที่มีคุณสมบัติและจำนวนตามเกณฑ์ต่อไปนี้

๒.๑ อัตราส่วนอาจารย์ที่จบการศึกษาระดับปริญญาเอก:ปริญญาโท:ปริญญาตรีให้เป็นไปตามเกณฑ์มาตรฐานของสำนักงานคณะกรรมการการอุดมศึกษา

๒.๒ อัตราส่วนอาจารย์ประจำหลักสูตร : นักศึกษาทุกชั้นปีตลอดหลักสูตร ให้ใช้ตามเกณฑ์ของสำนักงานคณะกรรมการการอุดมศึกษา และสำหรับการเรียนการสอนบางส่วนของหลักสูตรหรือบางรายวิชา ซึ่งต้องการการสอนและการควบคุมดูแลอย่างใกล้ชิด จะต้องจัดให้มีจำนวนอาจารย์ผู้สอน ๑ คน ต่อนักศึกษาไม่เกิน ๘ คน

### ๒.๓ อาจารย์ประจำหลักสูตร

๒.๓.๑ อาจารย์ประจำหลักสูตรต้องมีใบอนุญาตประกอบโรคศิลปะสาขาการแก้ไขความผิดปกติของการสื่อความหมาย และเป็นสมาชิกของสมาคมโสตสัมผัสวิทยาและการแก้ไขการพูดแห่งประเทศไทย อย่างน้อย ๓ ใน ๕ ของจำนวนอาจารย์ประจำหลักสูตรทั้งหมด

๒.๓.๒ จำนวนและคุณสมบัติของอาจารย์ให้ใช้ตามเกณฑ์ของสำนักงานคณะกรรมการการอุดมศึกษา ต้องมีอาจารย์ประจำหลักสูตรตลอดระยะเวลาที่จัดการศึกษาตามหลักสูตรสาขาความผิดปกติของการสื่อความหมาย ซึ่งมีคุณสมบัติตรงหรือสัมพันธ์กับสาขาวิชาที่เปิดสอนไม่น้อยกว่า ๕ คน และอย่างน้อย ๒ คน ในจำนวนนี้ต้องเป็นผู้มีคุณสมบัติไม่ต่ำกว่าปริญญาโทหรือเทียบเท่า หรือเป็นผู้ดำรงตำแหน่งทางวิชาการไม่ต่ำกว่า ผู้ช่วยศาสตราจารย์ ทั้งนี้ อาจารย์ประจำในแต่ละหลักสูตรจะเป็นอาจารย์ประจำเกินกว่า ๑ หลักสูตรในเวลาเดียวกันไม่ได้

### ๒.๔ การพัฒนาอาจารย์

สถาบันการศึกษาที่จะจัดการศึกษาระดับปริญญาตรีสาขาความผิดปกติของการสื่อความหมาย จะต้องมีหน่วยงานรับผิดชอบ จัดทำแผนงานหรือโครงการที่ชัดเจนเพื่อพัฒนาอาจารย์ทั้งทางด้านวิชาการ ด้านวิจัย และด้านการจัดการเรียนการสอน

## ๓. หลักสูตร

สถาบันการศึกษาที่จะขอเปิดดำเนินการหลักสูตรสาขาความผิดปกติของการสื่อความหมาย จะต้องจัดทำหลักสูตรสาขาความผิดปกติของการสื่อความหมายดังนี้

### ๓.๑ ปรัชญาและวัตถุประสงค์การศึกษา

ปรัชญาและวัตถุประสงค์การศึกษาของหลักสูตรจะต้องสอดคล้องกับเกณฑ์ความรู้ความสามารถของผู้ประกอบโรคศิลปะสาขาการแก้ไขความผิดปกติของการสื่อความหมาย พระราชบัญญัติการศึกษาแห่งชาติ พ.ศ. ๒๕๔๒ และปรัชญาของสถาบันการศึกษา

### ๓.๒ โครงสร้างหลักสูตร

หลักสูตรระดับปริญญาตรีสาขาความผิดปกติของการสื่อความหมาย ต้องมีระยะเวลาศึกษาไม่น้อยกว่า ๔ ปี แต่ไม่เกิน ๘ ปี

การจัดหมวดวิชาและหน่วยกิตของหมวดวิชาในหลักสูตรต้องเป็นไปตามเกณฑ์การประเมินคุณภาพของสำนักงานรับรองมาตรฐานและประเมินคุณภาพการศึกษา (สมศ.) สำนักงานคณะกรรมการการอุดมศึกษา (สกอ.) และเกณฑ์มาตรฐานการรับรองสถาบันการศึกษาที่จัดการเรียนการสอนในสาขาความผิดปกติของการสื่อความหมายระดับปริญญาตรี คณะกรรมการวิชาชีพสาขาการแก้ไขความผิดปกติ

ของการสื่อความหมาย โดยจำนวนหน่วยกิตตลอดหลักสูตรไม่น้อยกว่า ๑๒๐ หน่วยกิต ประกอบด้วยหมวดวิชาดังต่อไปนี้

- |       |                        |             |    |          |
|-------|------------------------|-------------|----|----------|
| ๓.๒.๑ | หมวดวิชาศึกษาทั่วไป    | ไม่น้อยกว่า | ๓๐ | หน่วยกิต |
| ๓.๒.๒ | หมวดวิชาพื้นฐานวิชาชีพ | ไม่น้อยกว่า | ๒๐ | หน่วยกิต |
| ๓.๒.๓ | หมวดวิชาชีพ            | ไม่น้อยกว่า | ๖๔ | หน่วยกิต |
|       | ๑) วิชาชีพแกน          |             |    |          |
|       | ๒) วิชาเอก             |             |    |          |
| ๓.๒.๔ | หมวดวิชาเลือกเสรี      | ไม่น้อยกว่า | ๖  | หน่วยกิต |
- ๓.๒.๑ หมวดวิชาศึกษาทั่วไป ไม่น้อยกว่า ๓๐ หน่วยกิต
- วิทยาศาสตร์ และคณิตศาสตร์
  - สังคมศาสตร์ และ/หรือ พฤติกรรมศาสตร์
  - วิชาพื้นฐานเกี่ยวกับกระบวนการสื่อความหมายของมนุษย์
  - ภาษาต่างประเทศ
- ๓.๒.๒ หมวดวิชาพื้นฐานวิชาชีพ ไม่น้อยกว่า ๒๐ หน่วยกิต
- ครอบคลุมเนื้อหาพื้นฐาน เกี่ยวกับ
- กายวิภาคศาสตร์เบื้องต้น (Basic Anatomy)
  - สรีรวิทยาเบื้องต้น (Basic Physiology)
  - โรคที่เกี่ยวข้องกับความผิดปกติของการสื่อความหมาย (Diseases Relative to Communication Disorders) และ โรคทางหู คอ จมูก (Diseases of the Ear, Nose and Throat)
  - จิตวิทยาพัฒนาการ (Developmental Psychology)
  - สัทศาสตร์ (Phonetics)
  - ภาษาศาสตร์ (Linguistics)
  - ความรู้เบื้องต้นเกี่ยวกับพัฒนาการทางภาษาและการพูด (Elementary Speech and Language Development)
  - การศึกษาพิเศษขั้นแนะนำ (Introduction to Special Education)
  - ระเบียบวิธีวิจัยขั้นแนะนำ (Introduction to Research Methodology)
- ๓.๒.๓ หมวดวิชาชีพ ไม่น้อยกว่า ๖๔ หน่วยกิต
- ๑) วิชาชีพแกน ครอบคลุมเนื้อหา เกี่ยวกับ
- กฎหมายที่เกี่ยวข้องและจรรยาบรรณแห่งวิชาชีพ (Legal Issue and Professional Ethics)
  - พื้นฐานทางเสียงของการพูดและการได้ยิน (Acoustic Bases of Speech and Hearing)
  - กายวิภาคศาสตร์และสรีรวิทยาของกลไกการได้ยิน และการพูด (Anatomy and Physiology of Speech and Hearing Mechanisms)
  - ความผิดปกติของการสื่อความหมายขั้นแนะนำ (Introduction to Communication Disorders)

- หลักการของโสตสัมผัสวิทยา (Principles of Audiology)
- พุดไม่ชัด (Articulation Disorders)
- พัฒนาการภาษาและการพูดล่าช้า (Delayed Speech and Language Development)
- หลักการฟื้นฟูสมรรถภาพการฟัง (Principles of Aural Rehabilitation)
- ปฏิบัติงานคลินิกการได้ยินและการพูด (Audio- Speech clinic Practicum) ไม่น้อยกว่า ๑๐ หน่วยกิต การฝึกภาคปฏิบัติควรมีเนื้อหาครอบคลุมในหัวข้อต่อไปนี้
  ๑. การให้คำแนะนำ การป้องกันความผิดปกติของการได้ยินและการพูด
  ๒. การให้คำปรึกษาด้านความผิดปกติของการได้ยินและการพูด
  ๓. การตรวจคัดกรอง การได้ยิน (OAE Screening)
  ๔. การตรวจคัดกรองภาษาและการพูด
  ๕. การตรวจการได้ยินพื้นฐาน
  ๖. การสร้างเสริมและฟื้นฟูสมรรถภาพทางการได้ยินและการพูดสำหรับผู้ที่มีปัญหาทางการได้ยิน
  ๗. การกระตุ้นพัฒนาการทางภาษาและการพูด ในเด็กพูดช้า ที่มีสาเหตุมาจากสิ่งแวดล้อม ไม่เหมาะสม (Environmental Deprivation)
  ๘. การประเมิน วินิจฉัย และแก้ไขการพูดในเด็กพุดไม่ชัด ที่ไม่มีพยาธิสภาพหรือโครงสร้างผิดปกติ (Functional Articulation Disorders)

## ๒) วิชาเอก ครอบคลุมเนื้อหา เกี่ยวกับ

### ก) วิชาเอกการแก้ไขการได้ยิน

- การอนุรักษ์การได้ยิน (Hearing Conservation)
- การวัดการได้ยินแบบพิเศษขั้นพื้นฐาน (Basics of Special Audiometry)
- หลักการของเครื่องช่วยฟัง (Principles of Hearing Aids)
- ปฏิบัติงานคลินิกการได้ยิน (Audio-clinic Practicum) ไม่น้อยกว่า ๑๐ หน่วยกิต การฝึกภาคปฏิบัติควรมีเนื้อหาครอบคลุมเกี่ยวกับการตรวจสมรรถภาพการทำงานของหูชั้นกลาง การตรวจการได้ยินแบบพิเศษขั้นพื้นฐาน (Basic Special Audiometric Testing) การประเมินการใช้เครื่องช่วยฟังให้แก่ผู้ป่วยผู้ใหญ่ที่มีปัญหาไม่ซับซ้อน และการปฏิบัติงานตรวจวัดการได้ยินในชุมชน

### ข) วิชาเอกการแก้ไขการพูด

- ภาษาและการพูดของผู้ที่มีระดับเขาว์ปัญญาต่ำ (Speech and Language in People with Mental Retardation)
- ภาษาและการพูดของเด็กที่มีปัญหาด้านอารมณ์ (Speech and Language in Children with Emotional Disturbances)
- ภาษาและการพูดของเด็กสมองพิการ (Speech and Language in Children with Brain Damage)

- ปฏิบัติงานคลินิกการพูด ( Speech-clinic Practicum) ไม่น้อยกว่า ๑๐ หน่วยกิต การฝึกภาคปฏิบัติควรมีเนื้อหาครอบคลุม เกี่ยวกับการแก้ไข และการกระตุ้นพัฒนาการทางภาษาและการพูดในเด็กที่มีพัฒนาการทางภาษาและการพูดล่าช้า จากสาเหตุระดับเซอว์ปัญญาต่ำ สมองพิการ ออทิสซึม และเด็กที่มีปัญหาด้านอารมณ์ และการปฏิบัติงานด้านความผิดปกติทางภาษาและการพูดในชุมชน

หมายเหตุ การฝึกปฏิบัติงานสถาบันการศึกษาจะต้องจัดให้มีชั่วโมงการฝึกปฏิบัติและสถาบันฝึกภาคปฏิบัติที่มีคุณสมบัติในหัวข้อต่อไปนี้

- การสังเกตการณ์ และการฝึกปฏิบัติงานทางคลินิก ไม่น้อยกว่า ๓๗๕ ชั่วโมง แบ่งเป็น
 

ก. การสังเกตการณ์ทางคลินิก	๒๕	ชั่วโมง
ข. การฝึกปฏิบัติงานทางคลินิก	๓๕๐	ชั่วโมง
โดย สาขาวิชาเอกแก้ไขการได้ยิน		
- ฝึกปฏิบัติงานคลินิกแก้ไขการได้ยิน	๓๒๕	ชั่วโมง
- ฝึกปฏิบัติงานคลินิกแก้ไขการพูด	๒๕	ชั่วโมง
หรือ สาขาวิชาเอก แก้ไขการพูด		
- ฝึกปฏิบัติงานคลินิกแก้ไขการพูด	๓๒๕	ชั่วโมง
- ฝึกปฏิบัติงานคลินิกแก้ไขการได้ยิน	๒๕	ชั่วโมง

- สถาบันฝึกภาคปฏิบัติ ต้องมีคุณสมบัติดังนี้
  - ก. มีงานด้านการแก้ไขความผิดปกติของการสื่อความหมาย ได้แก่ งานบริการงานสอน งานฝึกอบรม และงานวิจัยและการประยุกต์การแก้ไข ความผิดปกติของการสื่อความหมายเข้าสู่งานชุมชนและศาสตร์อื่น ๆ ที่เกี่ยวข้อง
  - ข. มีจำนวนของผู้รับบริการ ผู้ป่วยนอก และหรือผู้ป่วยใน แต่ละประเภทที่เพียงพอ
  - ค. มีบุคลากรด้านการแก้ไขความผิดปกติของการสื่อความหมาย ดังนี้
    - มีผู้ประกอบโรคศิลปะสาขาการแก้ไขความผิดปกติของการสื่อความหมายที่ได้รับใบอนุญาตให้เป็นผู้ประกอบโรคศิลปะสาขาการแก้ไขความผิดปกติของการสื่อความหมาย ที่ปฏิบัติงานในสถาบันการศึกษาหรือสถาบันร่วมผลิตบัณฑิต หรือปฏิบัติงานในสาขาการแก้ไขความผิดปกติของการสื่อความหมายเป็นระยะเวลาไม่น้อยกว่า ๕ ปี
    - สามารถจัดกระบวนการฝึกภาคปฏิบัติตามหลักสูตรสาขาการแก้ไขความผิดปกติของการสื่อความหมายได้

๓.๒.๔ หมวดวิชาเลือกเสรี ไม่น้อยกว่า ๖ หน่วยกิต

เป็นวิชาที่มุ่งให้ผู้เรียนมีความรู้ ความเข้าใจ ตามที่ตนเองถนัดหรือสนใจ โดยเปิดโอกาสให้ผู้เรียนเลือกรายวิชาใด ๆ ในหลักสูตรระดับปริญญาตรี



#### ๔. ระบบการดูแลนักศึกษา/ระบบอาจารย์ที่ปรึกษา

สถาบันการศึกษาที่จะจัดการศึกษาระดับปริญญาตรีสาขาความผิดปกติของการสื่อความหมาย จะต้องจัดให้มีหน่วยงานรับผิดชอบทำหน้าที่ดูแล สนับสนุนและพัฒนานักศึกษาทั้งในหลักสูตรและเสริมหลักสูตร โดยจัดให้มีอาจารย์ที่ปรึกษาให้แก่ นักศึกษาทุกคน เพื่อติดตามความก้าวหน้าของการศึกษาให้ความช่วยเหลือและป้องกันแก้ไขปัญหาการศึกษาและปัญหาอื่น ๆ อีกทั้งช่วยส่งเสริมเจตคติอันดีงามให้แก่ นักศึกษา

#### ๕. อาคารสถานที่ เครื่องมือและอุปกรณ์ทางการแก้ไขความผิดปกติของการสื่อ

ความหมายสำหรับการจัดการเรียนการสอนสวัสดิการและนันทนาการ

สถาบันการศึกษาที่จะจัดการศึกษาระดับปริญญาตรีสาขาความผิดปกติของการสื่อความหมาย ต้องจัดเตรียมอาคารสถานที่ ห้องปฏิบัติการทางคลินิก เครื่องมือ แบบทดสอบ อุปกรณ์ทางการแก้ไขความผิดปกติของการสื่อความหมายตามมาตรฐานการประกอบโรคศิลปะสาขาการแก้ไขความผิดปกติของการสื่อความหมายของคณะกรรมการวิชาชีพสาขาการแก้ไขความผิดปกติของการสื่อความหมาย และ โสตทัศนูปกรณ์ให้พร้อมและเพียงพอสำหรับการจัดการเรียนการสอนรูปแบบต่าง ๆ ตามที่กำหนดไว้ในหลักสูตร ทั้งการสอนแบบบรรยายพร้อมกันทั้งชั้นเรียน การสอนแบบกลุ่มย่อย ฯลฯ

นอกจากนี้ควรมีห้องประชุมขนาดใหญ่ที่สามารถจัดกิจกรรมร่วมกันทั้งกิจกรรมวิชาการและ กิจกรรมนักศึกษา จัดเตรียมสถานที่สำหรับสวัสดิการ สโมสรนักศึกษา สถานที่สำหรับกีฬาและนันทนาการ ให้เพียงพอ

#### ๖. ห้องสมุด

สถาบันการศึกษาที่จะจัดการศึกษาระดับปริญญาตรีสาขาความผิดปกติของการสื่อความหมาย จะต้องจัดเตรียมหนังสือ ตำรา วารสาร และเอกสารวิชาการเฉพาะทางสาขาความผิดปกติของการสื่อความหมายและที่เกี่ยวข้องกับวิชาต่าง ๆ ภายใต้อัตลักษณ์อย่างเพียงพอสำหรับนักศึกษาที่ลงทะเบียนเรียนในการศึกษาค้นคว้านอกเวลา โดยอ้างอิงตามประกาศทบวงมหาวิทยาลัยเรื่อง มาตรฐานห้องสมุด สถาบันอุดมศึกษา พ.ศ. ๒๕๔๔ มีห้องสมุด/ สื่อสารสนเทศ ดังนี้

##### ๖.๑ หนังสือ

ต้องมีตำรา วารสาร และทรัพยากรสารสนเทศที่เหมาะสมและเพียงพอสำหรับ นักศึกษาและอาจารย์

##### ๖.๒ สื่อสารสนเทศ

ควรมีเครื่องคอมพิวเตอร์จัดไว้ในที่ต่างๆ ตามความเหมาะสม เพื่อให้ นักศึกษา สามารถค้นคว้าข้อมูลความรู้จากฐานข้อมูลต่าง ๆ นอกจากนี้ควรจัดสรรพื้นที่เพิ่มเติมเพื่อให้ นักศึกษาได้ใช้เป็น ที่อ่านหนังสือ ศึกษาค้นคว้าหาความรู้ด้วยตนเอง

#### ๗. การบริหารจัดการ

สถาบันการศึกษาที่จะจัดการศึกษาระดับปริญญาตรีสาขาความผิดปกติของการสื่อความหมาย จะต้องมีการบริหารจัดการ ตั้งแต่ก่อนเปิดดำเนินการ เช่น มีโครงสร้างองค์กร และบุคลากร ที่มีคุณวุฒิและ จำนวนเหมาะสม สรรหาหัวหน้าหน่วยงานและทีมผู้บริหาร จัดทำแผนดำเนินการระยะเวลาไม่น้อยกว่า ๕ ปี ให้ชัดเจน และมีแผนการจัดสรรงบประมาณและมีแหล่งงบประมาณที่ชัดเจน เป็นต้น

ในช่วงก่อนขอเปิดหลักสูตรและระยะเริ่มต้น (ประมาณ ๕ ปีแรก) ทีมผู้บริหารควรศึกษาดูงานการจัดการศึกษาจากสถาบันการศึกษาอื่นที่ได้เปิดดำเนินการหลักสูตรสาขาความผิดปกติของการสื่อความหมายมาแล้ว เพื่อศึกษาแนวทางการบริหารจัดการการจัดการเรียนการสอนด้านแก้ไขความผิดปกติของการสื่อความหมายเป็นวิชาเอก การสนับสนุนและพัฒนาอาจารย์ในด้านต่าง ๆ โดยเฉพาะด้านความรู้และทักษะในการจัดการเรียนการสอนและการประเมินผล รวมทั้งปัญหาอุปสรรค ตลอดจนแนวทางป้องกันและแก้ไขปัญหา ทั้งนี้เพื่อให้การเปิดสอนตามหลักสูตรเป็นไปอย่างมีประสิทธิภาพ

#### ๘. การประเมินคุณภาพการจัดการเรียนการสอนและการประเมินสถาบันการศึกษา

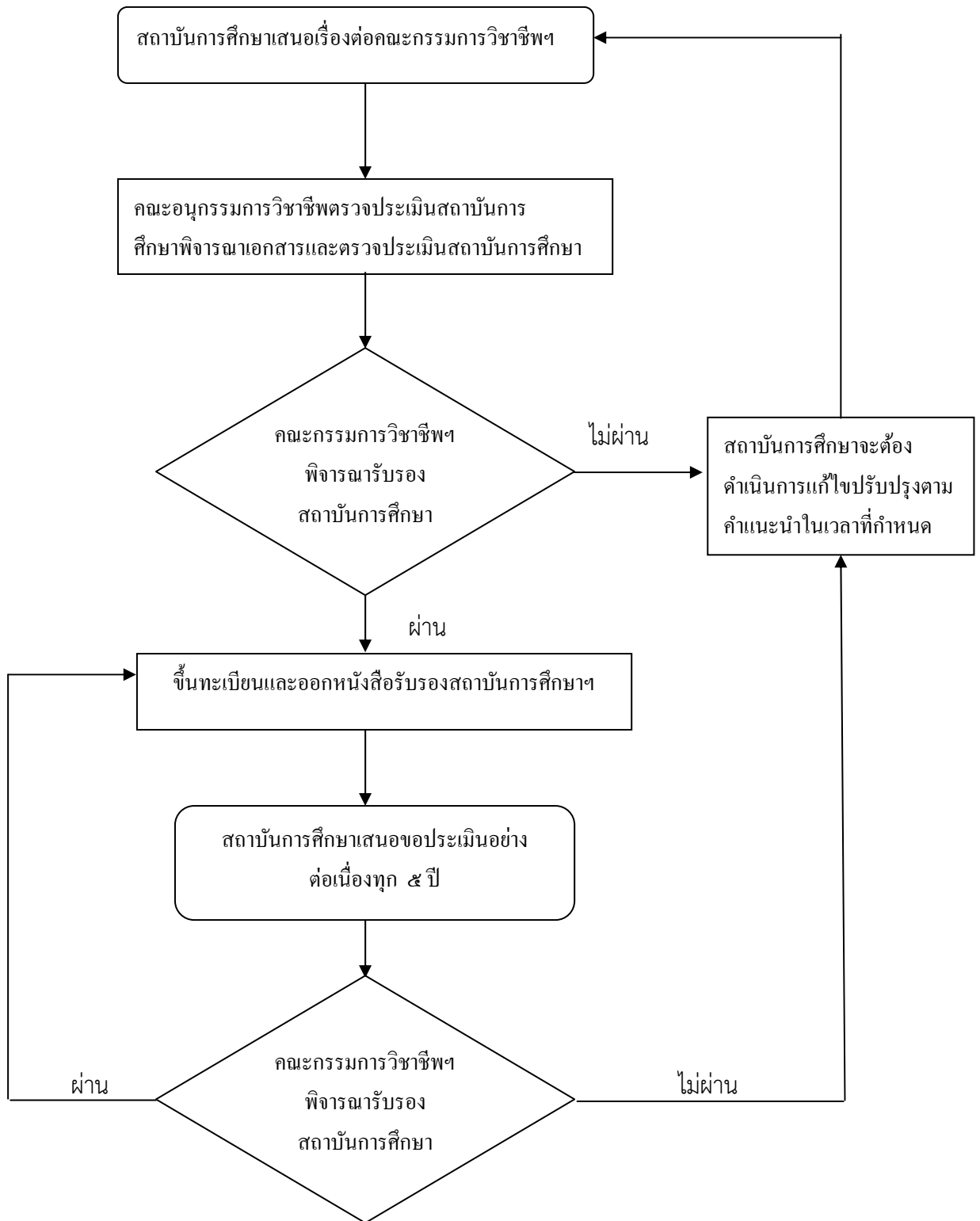
สถาบันการศึกษาจะต้องวางระบบการประเมินคุณภาพการจัดการเรียนการสอนและการประเมินสถาบันไว้ชัดเจน และจัดให้มีการตรวจสอบและประเมินคุณภาพภายใน เป็นระยะๆ ทั้งนี้เพื่อประกันคุณภาพของผลผลิต

คณะกรรมการวิชาชีพสาขาการแก้ไขความผิดปกติของการสื่อความหมายทำหน้าที่ประเมินความพร้อมและองค์ประกอบของสถาบันการศึกษา และให้คำแนะนำเพื่อให้การรับรองสถาบันการศึกษา

การขอเป็นสถาบันการศึกษาสมทบ สถาบันการศึกษาหลักต้องเป็นหน่วยงานส่งเรื่องขอรับการรับรองและคณะกรรมการวิชาชีพจะพิจารณาเป็นกรณีไป

\*\*\*\*\*

ขั้นตอนการรับรองสถาบันการศึกษาที่จัดการศึกษา  
ระดับปริญญาตรีสาขาความผิดปกติของการสื่อความหมาย



**คำขอการรับรองสถาบันการศึกษาที่จัดการศึกษาระดับปริญญาตรี  
สาขาความผิดปกติของการสื่อความหมาย**

**๑. ข้อมูลสถาบันการศึกษา**

เป็นข้อมูลทั่วไปของสถาบันการศึกษาที่จัดการศึกษาระดับปริญญาตรีสาขาความผิดปกติของการสื่อความหมาย

หน่วยงาน.....ภาควิชา.....

คณะ.....มหาวิทยาลัย.....

ที่อยู่.....

โทรศัพท์.....โทรสาร.....

Website.....

ชื่อหลักสูตร(ไทย/อังกฤษ) .....

ชื่อปริญญา(ไทย/อังกฤษ).....

วิชาเอก(ไทย/อังกฤษ).....

ขอการรับรองครั้งที่.....

**๒. บุคลากรทางด้านอาจารย์**

๒.๑ อัตราส่วนอาจารย์ที่จบการศึกษาระดับปริญญาเอก : ปริญญาโท : ปริญญาตรี เป็นไปตามเกณฑ์มาตรฐานของสำนักงานคณะกรรมการการอุดมศึกษา ระบุจำนวน ..... : ..... : .....

๒.๒ อัตราส่วนอาจารย์ประจำหลักสูตร : นักศึกษาทุกชั้นปีตลอดหลักสูตร ตามเกณฑ์ของสำนักงานคณะกรรมการการอุดมศึกษา ระบุจำนวน ..... : .....

๒.๓ อัตราส่วนอาจารย์ผู้ควบคุมการฝึกปฏิบัติทางคลินิกต้องมีใบอนุญาตเป็นผู้ประกอบโรคศิลปะสาขาการแก้ไขความผิดปกติของการสื่อความหมาย : นักศึกษา ระบุจำนวน ..... : .....

๒.๔ อาจารย์ประจำหลักสูตร

ชื่อ	เลขที่ใบอนุญาตประกอบโรคศิลปะ	ชื่อปริญญา(สาขาที่จบ)/สถาบันการศึกษา	สถานภาพสมาชิกสมาคมโสตสัมผัสวิทยาและการแก้ไขการพูดแห่งประเทศไทย
อาจารย์ประจำที่มีคุณวุฒิสมาชิกการแก้ไขความผิดปกติของการสื่อความหมาย ๑..... ๒..... ๓.....			
อาจารย์ประจำ (คุณวุฒิต่ออื่น ๆ) ๑..... ๒..... ๓.....			

ชื่อ	เลขที่ ใบอนุญาต ประกอบโรค ศิลปะ	ชื่อปริญญา(สาขาที่จบ)/ สถาบันการศึกษา	สถานภาพสมาชิกสมาคม โสตสัมผัสวิทยาและการ แก้ไขการพูดแห่งประเทศไทย
อาจารย์พิเศษที่มีคุณวุฒิสมาชิกการ แก้ไขความผิดปกติของการสื่อ ความหมาย ๑..... ๒..... ๓.....			
อาจารย์พิเศษ(คุณวุฒิตื่น ๆ) ๑..... ๒..... ๓.....			

๒.๕ ด้านการพัฒนาอาจารย์ (แผนงานหรือโครงการ)

.....  
 .....

๓. หลักสูตร

จำนวนนักศึกษาในแต่ละปีการศึกษา หรือแผนการรับนักศึกษา

นักศึกษา	ปีการศึกษา	ปีการศึกษา	ปีการศึกษา	ปีการศึกษา	ปีการศึกษา
	.....	.....	.....	.....	.....
ชั้นปีที่ ๑					
ชั้นปีที่ ๒					
ชั้นปีที่ ๓					
ชั้นปีที่ ๔					
รวม					

โครงสร้างหลักสูตร

ชื่อปริญญา	หน่วยกิต รวม	วิชา ศึกษา ทั่วไป	วิชาพื้นฐาน วิชาชีพ	วิชาชีพ (๖๔ หน่วยกิต)		วิชาเลือกเสรี
				วิชาแกน	วิชาเอก	
ปริญญาตรี ..... (ปรับปรุงครั้งสุดท้าย พ.ศ. ....)						

**การสังเกตการณ์ และการฝึกปฏิบัติงานทางคลินิก ตลอดหลักสูตร ไม่น้อยกว่า ๓๗๕ ชั่วโมง**

ก. การสังเกตการณ์ทางคลินิก  น้อยกว่า  มากกว่า  เท่ากับ ๒๕ ชั่วโมง

ข. การฝึกปฏิบัติงานทางคลินิก  น้อยกว่า  มากกว่า  เท่ากับ ๓๕๐ ชั่วโมง

โดย สาขาวิชาเอกแก้ไขการได้ยิน

ฝึกปฏิบัติงานคลินิกแก้ไขการได้ยิน  น้อยกว่า  มากกว่า  เท่ากับ ๓๒๕ ชั่วโมง

ฝึกปฏิบัติงานคลินิกแก้ไขการพูด  น้อยกว่า  มากกว่า  เท่ากับ ๒๕ ชั่วโมงหรือ

สาขาวิชาเอก แก้ไขการพูด

ฝึกปฏิบัติงานคลินิกแก้ไขการพูด  น้อยกว่า  มากกว่า  เท่ากับ ๓๒๕ ชั่วโมง

ฝึกปฏิบัติงานคลินิกแก้ไขการได้ยิน  น้อยกว่า  มากกว่า  เท่ากับ ๒๕ ชั่วโมง

**สถานที่ฝึกปฏิบัติงาน**

ชื่อสถานที่ฝึกปฏิบัติงาน (โรงพยาบาล/สถาบัน/หน่วยงาน).....

คลินิกการแก้ไขความผิดปกติของการสื่อความหมาย

ด้านการแก้ไขการพูด จำนวนผู้ป่วยในคลินิกเฉลี่ย .....รายต่อเดือน

ประเภทผู้ป่วย (โปรดระบุ ๕ อันดับแรก).....

สัดส่วนอาจารย์/ผู้ดูแล ต่อนักศึกษา.....

ชื่ออาจารย์/ผู้ดูแล .....เลขที่ใบอนุญาตประกอบโรคศิลปะ.....

ด้านการแก้ไขการได้ยิน จำนวนผู้ป่วยในคลินิกเฉลี่ย .....รายต่อเดือน

ประเภทผู้ป่วย (โปรดระบุ ๕ อันดับแรก).....

สัดส่วนอาจารย์/ผู้ดูแล ต่อนักศึกษา.....

ชื่ออาจารย์/ผู้ดูแล .....เลขที่ใบอนุญาตประกอบโรคศิลปะ.....

อื่นๆ.....

ชื่อสถานที่ฝึกปฏิบัติงาน (โรงพยาบาล/สถาบัน/หน่วยงาน).....

คลินิกการแก้ไขความผิดปกติของการสื่อความหมาย

ด้านการแก้ไขการพูด จำนวนผู้ป่วยในคลินิกเฉลี่ย .....รายต่อเดือน

ประเภทผู้ป่วย (โปรดระบุ ๕ อันดับแรก).....

สัดส่วนอาจารย์/ผู้ดูแล ต่อนักศึกษา.....

ชื่ออาจารย์/ผู้ดูแล .....เลขที่ใบอนุญาตประกอบโรคศิลปะ.....

ด้านการแก้ไขการได้ยิน จำนวนผู้ป่วยในคลินิกเฉลี่ย.....รายต่อเดือน

ประเภทผู้ป่วย (โปรดระบุ ๕ อันดับแรก).....

สัดส่วนอาจารย์/ผู้ดูแล ต่อนักศึกษา.....

ชื่ออาจารย์/ผู้ดูแล .....เลขที่ใบอนุญาตประกอบโรคศิลปะ.....

อื่นๆ.....

**๔. ระบบการดูแลนักศึกษา/ระบบอาจารย์ที่ปรึกษา**

๔.๑ มีหน่วยงานรับผิดชอบทำหน้าที่ดูแล สนับสนุน และพัฒนานักศึกษาทั้งในหลักสูตรและเสริมหลักสูตร

๔.๒ มีอาจารย์ที่ปรึกษาให้แก่ศึกษาทุกคน เพื่อติดตามความก้าวหน้าของการศึกษาช่วยเหลือและป้องกัน แก้ไขปัญหาการศึกษา และปัญหาอื่นๆ

**๕. อาคารสถานที่ เครื่องมือและอุปกรณ์ตรวจวินิจฉัยทางการแก้ไขความผิดปกติของการสื่อความหมาย สำหรับการจัดการเรียนการสอน สวัสดิการและนันทนาการ**

๕.๑ มีอาคารสถานที่สำหรับการจัดการเรียนการสอน/ ห้องปฏิบัติการ ห้องตรวจวินิจฉัย/ ห้องบำบัดทางการแก้ไขความผิดปกติของการสื่อความหมาย

ห้องเรียน/ห้องปฏิบัติการ ระบุขนาดและจำนวน .....

๕.๒ มีการจัดเตรียมสถานที่สำหรับสวัสดิการ สโมสรนักศึกษาสถานที่สำหรับ กีฬาและนันทนาการอย่างเพียงพอ

ระบุ.....

๕.๓ มีเครื่องมือและอุปกรณ์ทางการแก้ไขความผิดปกติของการสื่อความหมายและโสตทัศนูปกรณ์ให้พร้อม และเพียงพอสำหรับการจัดการเรียนการสอนรูปแบบต่างๆ

ระบุชื่อและจำนวน.....

**๖. ห้องสมุด**

๖.๑ มีตำรา วารสาร และทรัพยากรสารสนเทศเหมาะสมและเพียงพอสำหรับนักศึกษาและอาจารย์

๖.๒ มีเครื่องคอมพิวเตอร์จัดไว้ในที่ต่างๆ ตามความเหมาะสมเพื่อให้ นักศึกษาสามารถค้นข้อมูลความรู้ จากฐานข้อมูลต่างๆ

๖.๓ มีการจัดสรรพื้นที่เพิ่มเติมเพื่อให้ นักศึกษาได้ใช้เป็น ที่อ่านหนังสือ ศึกษา ค้นคว้าหาความรู้ด้วยตนเอง

**๗. การบริหารจัดการ**

๗.๑ ระบบการสรรหาหัวหน้าหน่วยงานและทีมผู้บริหาร

๗.๒ แผนดำเนินการระยะเวลาไม่น้อยกว่า ๕ ปี

๗.๓ แผนการจัดสรรงบประมาณและมีแหล่งงบประมาณที่ชัดเจนและเพียงพอ

๗.๔ มีโครงสร้างองค์กรและบุคลากรที่มีคุณวุฒิและจำนวนเหมาะสม

๘. การประเมินคุณภาพการจัดการเรียนการสอนและการประเมินสถาบัน

๘.๑ มีการวางระบบการประเมินคุณภาพการจัดการเรียนการสอนและการประเมิน สถาบันไว้ชัดเจน

๘.๒ มีการตรวจสอบและประเมินคุณภาพเป็นระยะ เพื่อประกันคุณภาพของผลผลิต

๙. เอกสารประกอบการพิจารณา ดังนี้

- (.....) คำขอการรับรองสถาบันการศึกษา
- (.....) แบบประเมินการรับรองสถาบันการศึกษาฯ
- (.....) หลักสูตรที่ขอการรับรองฉบับล่าสุด
- (.....) หนังสืออนุมัติหลักสูตรจากสภามหาวิทยาลัย (ถ้ามี)
- (.....) หนังสือรับรองสถาบันจากกระทรวงศึกษาธิการ
- (.....) เอกสารรับรองสถานภาพสมาชิกสมาคมโสตสัมผัสวิทยาและการแก้ไขการพูดแห่งประเทศไทย
- (.....) แผนงานหรือโครงการพัฒนาอาจารย์
- (.....) หลักฐานวุฒิการศึกษาของอาจารย์ผู้ควบคุมการฝึกภาคปฏิบัติ
- (.....) โครงสร้างการบริหารขององค์กร และระดับภาควิชา
- (.....) แผนผังแสดงตำแหน่งที่ตั้งของห้องต่างๆ ที่ใช้ในการจัดการศึกษา ได้แก่ รายละเอียดตามข้อ ๕ และ ๖
- (.....) หลักฐานแสดงระดับเสียงรบกวนสูงสุดที่ยอมรับได้ ในห้องตรวจการได้ยิน
- (.....) แผนการจัดสรรงบประมาณและมีแหล่งงบประมาณ
- (.....) อื่น ๆ (ถ้ามี)

๑๐. อื่น ๆ (ถ้ามี)

.....  
.....  
.....

ลงชื่อ..... ผู้ยื่นคำขอ

(.....)

ตำแหน่งหัวหน้าส่วนราชการระดับกรม  
หรืออธิการบดีมหาวิทยาลัย



## แบบประเมินการรับรองสถาบันการศึกษาที่จัดการศึกษาระดับปริญญาตรี สาขาความผิดปกติของการสื่อความหมาย

ตามมาตรา ๓๓ (๒) แห่งพระราชบัญญัติการประกอบโรคศิลปะ พ.ศ.๒๕๔๒ ซึ่งแก้ไขเพิ่มเติมตามพระราชบัญญัติการประกอบโรคศิลปะ (ฉบับที่ ๔) พ.ศ.๒๕๕๖ กำหนดให้ผู้ขอขึ้นทะเบียนและรับใบอนุญาตเป็นผู้ประกอบโรคศิลปะสาขาการแก้ไขความผิดปกติของการสื่อความหมายต้องมีความรู้ในวิชาชีพคือเป็นผู้ได้รับปริญญาหรือประกาศนียบัตรเทียบเท่าปริญญาสาขาความผิดปกติของการสื่อความหมายจากสถาบันการศึกษาที่คณะกรรมการวิชาชีพสาขาการแก้ไขความผิดปกติของการสื่อความหมายรับรอง คณะกรรมการวิชาชีพสาขาการแก้ไขความผิดปกติของการสื่อความหมาย จึงได้กำหนดเกณฑ์มาตรฐานการรับรองสถาบันการศึกษาที่จัดการศึกษาระดับปริญญาตรีสาขาความผิดปกติของการสื่อความหมาย พร้อมทั้งกำหนดให้มีการประเมินตามเกณฑ์มาตรฐานดังกล่าว ทั้งนี้เพื่อให้การรับรองสถาบันการศึกษาที่จัดการศึกษาระดับปริญญาตรี สาขาความผิดปกติของการสื่อความหมาย อันจะส่งผลโดยตรงต่อการควบคุมคุณภาพของผู้ที่จะสำเร็จการศึกษาในสาขาความผิดปกติของการสื่อความหมาย ซึ่งจะขอขึ้นทะเบียนและรับใบอนุญาตเป็นผู้ประกอบโรคศิลปะ รวมทั้งเพื่อคุ้มครองประชาชนผู้ใช้บริการให้ได้รับบริการที่มีคุณภาพในระดับเป็นที่ยอมรับได้ทั่วไปในสังคม คณะกรรมการวิชาชีพสาขาการแก้ไขความผิดปกติของการสื่อความหมาย จึงเห็นสมควรดำเนินการ ดังนี้

๑. พิจารณาให้การรับรองสถาบันการศึกษา ในการเปิดดำเนินการสอนหลักสูตรระดับปริญญาตรี สาขาความผิดปกติของการสื่อความหมาย (ทั้งในกรณีสถาบันใหม่หรือสถาบันที่เปิดการสอนก่อนกฎหมายประกาศใช้)

๒. พิจารณาให้ความเห็นชอบหลักสูตรระดับปริญญาตรีสาขาความผิดปกติของการสื่อความหมาย (ทั้งในกรณีสถาบันใหม่หรือสถาบันที่เปิดการสอนก่อนกฎหมายประกาศใช้)

แบบประเมินเพื่อการรับรองสถาบันการศึกษาที่จัดการศึกษา  
ระดับปริญญาตรีสาขาความผิดปกติของการสื่อความหมาย  
ภาควิชา.....คณะ.....  
สถาบันการศึกษา.....  
วัน เดือน ปี ที่ประเมิน.....

ให้สถาบันการศึกษาประเมินตนเองโดยทำเครื่องหมาย ✓ ลงใน (.....) ถ้ามีองค์ประกอบนั้น ๆ

องค์ประกอบ		ผลการประเมินของ คณะกรรมการ ตรวจประเมินฯ			หลักฐาน อ้างอิงของ สถาบัน การศึกษา (ถ้ามี)
		มี	ไม่มี	ความเห็น เพิ่มเติม	
<b>๑. คุณสมบัติของมหาวิทยาลัย/ สถาบันการศึกษา</b>					
ข้อ ๑.๑ - ๑.๔ ให้เป็นไปตามเกณฑ์ประกันคุณภาพของคณะกรรมการการอุดมศึกษา					
(.....)	๑.๑ กระทรวงศึกษาธิการรับรอง				
(.....)	๑.๒ มีหน่วยงานรับผิดชอบอย่างน้อยเทียบเท่าระดับสาขาวิชา ดำเนินการ				
(.....)	๑.๓ มีปณิธานมุ่งผลิตบัณฑิตสาขาความผิดปกติของการสื่อความหมายที่มีความรู้ความสามารถ และคุณสมบัติสอดคล้องกับความต้องการและระบบบริการสุขภาพของประเทศ				
(.....)	๑.๔ มีระบบบริหารที่ชัดเจน เพื่อสนับสนุนการจัดการศึกษาให้บรรลุวัตถุประสงค์				
(.....)	*๑.๕ กรณีเป็นสถาบันการศึกษาที่เปิดใหม่ และจัดการเรียนการสอนหลักสูตรระดับปริญญาตรีสาขาความผิดปกติของการสื่อความหมายต้องมีข้อตกลงเป็นลายลักษณ์อักษรกับสถาบันการศึกษาที่ผ่านการรับรองจากคณะกรรมการวิชาชีพสาขาการแก้ไขความผิดปกติของการสื่อความหมายให้ช่วยทำหน้าที่เป็นที่ปรึกษา ช่วยเหลือ หรือเป็นสถาบันพี่เลี้ยง				
<b>๒. บุคลากรทางด้านอาจารย์</b>					
(.....)	๒.๑ อัตราส่วนอาจารย์ที่จบการศึกษาระดับปริญญาเอก : ปริญญาโท : ปริญญาตรี เป็นไปตามเกณฑ์มาตรฐานของสำนักงานคณะกรรมการการอุดมศึกษา ระบุจำนวน ..... : ..... : .....				
(.....)	๒.๒ อัตราส่วนอาจารย์ประจำหลักสูตร : นักศึกษาทุกชั้นปีตลอดหลักสูตรตามเกณฑ์ของสำนักงานคณะกรรมการการอุดมศึกษา ระบุจำนวน ..... : .....				

องค์ประกอบ		ผลการประเมินของ คณะกรรมการตรวจ ประเมินฯ			หลักฐาน อ้างอิงของ สถาบัน การศึกษา (ถ้ามี)
		มี	ไม่มี	ความเห็น เพิ่มเติม	
<b>๒. บุคลากรทางด้านอาจารย์ (ต่อ)</b>					
(.....)	๒.๓ อัตราส่วนอาจารย์ผู้ควบคุมการฝึกปฏิบัติทางคลินิกต้องมีใบอนุญาตเป็นผู้ประกอบโรคศิลปะ สาขาการแก้ไขความผิดปกติของการสื่อความหมาย จะต้องจัดให้มีจำนวนอาจารย์ผู้ควบคุมการฝึกปฏิบัติทางคลินิก ๑ คน ต่อนักศึกษาไม่เกิน ๖ คน ระบุจำนวน ..... : .....				
(.....)	*๒.๔ อาจารย์ประจำหลักสูตร ๒.๔.๑ อาจารย์ประจำหลักสูตรต้องมีใบอนุญาตประกอบโรคศิลปะสาขา การแก้ไขความผิดปกติของการสื่อความหมาย และเป็นสมาชิกของสมาคม โสตสัมผัสวิทยาและการแก้ไขการพูดแห่งประเทศไทย อย่างน้อย ๓ ใน ๕ ของจำนวนอาจารย์ประจำหลักสูตรทั้งหมด ระบุจำนวน..... : .....				
(.....)	๒.๔.๒ อาจารย์ประจำหลักสูตรตลอดระยะเวลาที่จัดการศึกษามีคุณวุฒิตรงหรือ สัมพันธ์กับสาขาวิชาที่เปิดสอนไม่น้อยกว่า ๕ คน และอย่างน้อย ๒ คน ต้องมีคุณวุฒิ ไม่ต่ำกว่าปริญญาโทหรือเทียบเท่า หรือเป็นผู้ดำรงตำแหน่งทางวิชาการไม่ต่ำกว่า ผู้ช่วยศาสตราจารย์ และไม่เป็นอาจารย์ประจำในแต่ละหลักสูตรเกินกว่า ๑ หลักสูตรในเวลาเดียวกัน				
(.....)	๒.๕ ด้านการพัฒนาอาจารย์ สถาบันการศึกษาจะต้องมีหน่วยงานรับผิดชอบ จัดทำแผนงานหรือโครงการเพื่อพัฒนา อาจารย์ทั้งทางด้านวิชาการ ด้านวิจัย และด้านการจัดการเรียนการสอนให้เป็นไปตาม เกณฑ์สำนักงานคณะกรรมการการอุดมศึกษา				
<b>๓. หลักสูตร</b>					
(.....)	๓.๑ ปรัชญาและวัตถุประสงค์การศึกษาของหลักสูตรจะต้องสอดคล้องกับเกณฑ์ ความรู้ความสามารถของผู้ประกอบโรคศิลปะสาขาการแก้ไขความผิดปกติของการ สื่อความหมาย				
(.....)	๓.๒ โครงสร้างหลักสูตร ระยะเวลาศึกษาไม่น้อยกว่า ๔ ปี แต่ไม่เกิน ๘ ปี จำนวนหน่วยกิต ตลอดหลักสูตรไม่น้อยกว่า ๑๒๐ หน่วยกิต ประกอบด้วย				
(.....)	๓.๒.๑ หมวดวิชาศึกษาทั่วไป (ไม่น้อยกว่า ๓๐ หน่วยกิต)				
(.....)	- วิทยาศาสตร์				
(.....)	- คณิตศาสตร์				
(.....)	- สังคมศาสตร์				
(.....)	- พฤติกรรมศาสตร์				
(.....)	- วิชาพื้นฐานเกี่ยวกับกระบวนการสื่อความหมายของมนุษย์				
(.....)	- ภาษาต่างประเทศ				
(.....)	- .....				

องค์ประกอบ		ผลการประเมินของ คณะอนุกรรมการ ตรวจสอบประเมินฯ			หลักฐาน อ้างอิงของ สถาบัน การศึกษา (ถ้ามี)
		มี	ไม่มี	ความเห็น เพิ่มเติม	
	๓.๒.๒ หมวดวิชาพื้นฐานวิชาชีพ ไม่น้อยกว่า ๒๐ หน่วยกิต ครอบคลุมเนื้อหาพื้นฐาน เกี่ยวกับ <ul style="list-style-type: none"> <li>- กายวิภาคศาสตร์เบื้องต้น (Basic Anatomy)</li> <li>- สรีรวิทยาเบื้องต้น (Basic Physiology)</li> <li>- โรคที่เกี่ยวข้องกับความผิดปกติของการสื่อ ความหมาย (Diseases Relative to Communication Disorders) และ โรคทางหู คอ จมูก ( Diseases of the Ear, Nose and Throat )</li> <li>- จิตวิทยาพัฒนาการ ( Developmental Psychology )</li> <li>- สัทศาสตร์ ( Phonetics )</li> <li>- ภาษาศาสตร์ ( Linguistics)</li> <li>- ความรู้เบื้องต้นเกี่ยวกับพัฒนาการทางภาษาและ การพูด ( Elementary Speech and Language Development )</li> <li>- การศึกษาพิเศษขั้นแนะนำ ( Introduction to Special Education )</li> <li>- ระเบียบวิธีวิจัยขั้นแนะนำ ( Introduction to Research Methodology )</li> <li>- .....</li> </ul>				
(.....)	๓.๒.๓ หมวดวิชาชีพ <ul style="list-style-type: none"> <li>*๑) วิชาชีพ ครอบคลุมเนื้อหา เกี่ยวกับ</li> <li>- กฎหมายที่เกี่ยวข้องและจรรยาบรรณแห่งวิชาชีพ ( Legal Issue and Professional Ethics )</li> </ul>				
(.....)	- พื้นฐานทางเสียงของการพูดและการได้ยิน (Acoustic Bases of Speech and Hearing )				
(.....)	- กายวิภาคศาสตร์และสรีรวิทยาของกลไกการได้ยิน และการพูด ( Anatomy and Physiology of Speech and Hearing Mechanisms )				

องค์ประกอบ		ผลการประเมินของ คณะกรรมการ ตรวจประเมินฯ			หลักฐาน อ้างอิงขอ สถาบัน การศึกษา (ถ้ามี)
		มี	ไม่มี	ความเห็น เพิ่มเติม	
<b>๓. หลักสูตร (ต่อ)</b>					
(.....)	- ความผิดปกติของการสื่อความหมายขั้นแนะนำ ( Introduction to Communication Disorders )				
(.....)	- หลักการของโสตสัมผัสวิทยา ( Principles of Audiology )				
(.....)	- พูดไม่ชัด ( Articulation Disorders )				
(.....)	- พัฒนาการทางภาษาและการพูดล่าช้า ( Delayed Speech and Language Development )				
(.....)	- หลักการฟื้นฟูสมรรถภาพการฟัง ( Principles of Aural Rehabilitation )				
(.....)	- ปฏิบัติงานคลินิกการได้ยินและการพูด ( Audio- Speech clinic Practicum) ไม่น้อยกว่า ๑๐ หน่วยกิต การฝึกภาคปฏิบัติควรมีเนื้อหาครอบคลุมในหัวข้อต่อไปนี้ ๑. การให้คำแนะนำ การป้องกันความผิดปกติของการได้ยินและการพูด ๒. การให้คำปรึกษาด้านความผิดปกติของการได้ยินและการพูด ๓. การตรวจคัดกรอง การได้ยิน (OAE Screening) ๔. การตรวจคัดกรองภาษาและการพูด ๕. การตรวจการได้ยินพื้นฐาน ๖. การสร้างเสริมและฟื้นฟูสมรรถภาพทางการได้ยินและการพูด สำหรับผู้ที่มีปัญหาทางการได้ยิน ๗. การกระตุ้นพัฒนาการทางภาษาและการพูด ในเด็กพูดช้า ที่มีสาเหตุมาจากสิ่งแวดล้อม ไม่เหมาะสม (Environmental Deprivation) ๘. การประเมิน วินิจฉัย และแก้ไขการพูดในเด็กพูดไม่ชัด ที่ไม่มีพยาธิสภาพหรือโครงสร้างผิดปกติ (Functional Articulation Disorders) - .....				

องค์ประกอบ		ผลการประเมินของ คณะกรรมการ ตรวจประเมินฯ			หลักฐาน อ้างอิงของ สถาบัน การศึกษา (ถ้ามี)
		มี	ไม่มี	ความเห็น เพิ่มเติม	
<b>๓. หลักสูตร (ต่อ)</b>					
	<b>๒) วิชาเอก</b> ครอบคลุมเนื้อหา เกี่ยวกับ				
	*ก) <u>วิชาเอกการแก้ไขการได้ยิน</u>				
(.....)	- การอนุรักษ์การได้ยิน (Hearing Conservation )				
(.....)	- การวัดการได้ยินแบบพิเศษขั้นพื้นฐาน ( Basics of Special Audiometry )				
(.....)	- หลักการของเครื่องช่วยฟัง ( Principles of Hearing Aids )				
(.....)	- ปฏิบัติงานคลินิกการได้ยิน ( Audio-clinic Practicum ) ไม่น้อยกว่า ๑๐ หน่วยกิต มีเนื้อหาครอบคลุม เกี่ยวกับ การตรวจสมรรถภาพการทำงานของหูชั้นกลาง การตรวจการได้ยินแบบ พิเศษขั้นพื้นฐาน (Basic Special Audiometric Testing) การประเมิน การใช้เครื่อง ช่วยฟังให้แก่ผู้ป่วยผู้ใหญ่ที่มีปัญหาไม่ซับซ้อน และ การปฏิบัติงานตรวจวัดการได้ยินในชุมชน				
	*ข) <u>วิชาเอกแก้ไขการพูด</u>				
(.....)	- ภาษาและการพูดของผู้ที่มีภาวะปัญญาอ่อน ( Speech and Language in People with Mental Retardation )				
(.....)	- ภาษาและการพูดของเด็กสมองพิการ ( Speech and Language in Children with Brain Damage )				
(.....)	- ปฏิบัติงานคลินิกการพูด (Speech-clinic Practicum ) ไม่น้อยกว่า ๑๐ หน่วยกิต มีเนื้อหาครอบคลุม เกี่ยวกับ การแก้ไข และ การกระตุ้นพัฒนาการทางภาษาและการพูดในเด็กที่มีพัฒนาการทาง ภาษาและการพูดล่าช้า จากสาเหตุระดับเซาว์ปัญญาต่ำ สมองพิการ ออทิสซึม และเด็กที่มีปัญหาด้านอารมณ์ และการปฏิบัติงานด้าน ความผิดปกติทางภาษาและการพูดในชุมชน - .....				
(.....)	๓.๒.๔ หมวดวิชาเลือกเสรี (ไม่น้อยกว่า ๖ หน่วยกิต) - .....				

องค์ประกอบ		ผลการประเมินของ คณะอนุกรรมการตรวจ ประเมินฯ			หลักฐาน อ้างอิงของ สถาบัน การศึกษา (ถ้ามี)
		มี	ไม่มี	ความเห็น เพิ่มเติม	
<b>๓. หลักสูตร (ต่อ)</b>					
	<p>*๓.๓ การฝึกปฏิบัติ</p> <p>สถาบันการศึกษาจะต้องจัดให้มีการฝึกปฏิบัติในเรื่องดังต่อไปนี้</p> <p>การสังเกตการณ์ และการฝึกปฏิบัติงานทางคลินิก ๓๗๕ ชั่วโมง</p> <p>(.....) ๑) การสังเกตการณ์ทางคลินิก ๒๕ ชั่วโมง</p> <p>(.....) ๒) การฝึกปฏิบัติงานทางคลินิก ๓๕๐ ชั่วโมง</p> <p>โดย สาขาแก้ไขการได้ยิน</p> <p>(.....) ฝึกปฏิบัติงานคลินิกแก้ไขการได้ยิน ๓๒๕ ชั่วโมง</p> <p>(.....) ฝึกปฏิบัติงานคลินิกแก้ไขการพูด ๒๕ ชั่วโมง</p> <p>หรือ สาขาวิชาเอก แก้ไขการพูด</p> <p>(.....) ฝึกปฏิบัติงานคลินิกแก้ไขการพูด ๓๒๕ ชั่วโมง</p> <p>(.....) ฝึกปฏิบัติงานคลินิกแก้ไขการได้ยิน ๒๕ ชั่วโมง</p>				
(.....)	๓.๔ มีการจัดรายวิชาในหลักสูตรโดยเรียงลำดับจากเรื่องพื้นฐานไปสู่เรื่อง ยากและซับซ้อน				
(.....)	๓.๕ สถาบันการศึกษามีการประสานการฝึกปฏิบัติงานด้านการแก้ไขความ ผิดปกติของการสื่อความหมายในโรงพยาบาล หรือองค์กรตามเกณฑ์ มาตรฐานการรับรองสถาบันการศึกษาที่จัดการเรียนการสอนในสาขา การแก้ไขความผิดปกติของการสื่อความหมาย				
<b>๔. ระบบการดูแลนักศึกษา/ระบบอาจารย์ที่ปรึกษา ประเมินตามเกณฑ์ประกัน คุณภาพของคณะกรรมการการอุดมศึกษา</b>					
(.....)	๔.๑ มีหน่วยงานรับผิดชอบทำหน้าที่ดูแล สนับสนุน และพัฒนานักศึกษา ในหลักสูตร				
(.....)	เสริมหลักสูตร				
(.....)	๔.๒ มีอาจารย์ที่ปรึกษาให้แก่ นักศึกษาทุกคน เพื่อติดตามความก้าวหน้าของ การศึกษาช่วยเหลือและป้องกันแก้ไขปัญหาการศึกษา และปัญหาอื่นๆ				

องค์ประกอบ		ผลการประเมินของ คณะกรรมการ ตรวจประเมินฯ			หลักฐาน อ้างอิง ของ สถาบัน การศึกษา (ถ้ามี)
		มี	ไม่มี	ความเห็น เพิ่มเติม	
๕. อาคารสถานที่ เครื่องมือและอุปกรณ์ตรวจวินิจฉัยทางการแก้ไขความ ผิดปกติของการสื่อความหมายสำหรับการจัดการเรียนการสอน สวัสดิการ และนันทนาการ ประเมินตามมาตรฐานการประกอบโรคศิลปะสาขา การแก้ไขความผิดปกติของการสื่อความหมาย					
(.....)	๕.๑ มีอาคารสถานที่สำหรับการจัดการเรียนการสอน/ ห้องปฏิบัติการ ห้องตรวจวินิจฉัย/ ห้องบำบัดทางการแก้ไข ความผิดปกติของการสื่อความหมาย				
(.....)	๕.๒ มีการจัดเตรียมสถานที่สำหรับสวัสดิการ สโมสรนักศึกษา สถานที่สำหรับ กีฬาและนันทนาการอย่างเพียงพอ				
(.....)	*๕.๓ มีเครื่องมือและอุปกรณ์ทางการแก้ไขความผิดปกติของการสื่อ ความหมายและโสตทัศนอุปกรณ์ให้พร้อมและเพียงพอสำหรับการ จัดการเรียนการสอนรูปแบบต่างๆ				
๖. ห้องสมุด ประเมินตามเกณฑ์ประกันคุณภาพของคณะกรรมการการ อุดมศึกษา					
(.....)	๖.๑ มีตำรา วารสาร และทรัพยากรสารสนเทศเหมาะสมและเพียงพอสำหรับ นักศึกษาและอาจารย์				
(.....)	๖.๒ มีเครื่องคอมพิวเตอร์จัดไว้ในที่ต่างๆ ตามความเหมาะสม เพื่อให้นักศึกษาสามารถค้นข้อมูลความรู้จากฐานข้อมูลต่างๆ				
(.....)	๖.๓ มีการจัดสรรพื้นที่เพิ่มเติมเพื่อให้นักศึกษาได้ใช้เป็นห้อง หนังสือ ศึกษาค้นคว้าหาความรู้ด้วยตนเอง				
๗. การบริหารจัดการ ประเมินตามเกณฑ์ประกันคุณภาพของคณะกรรมการ การอุดมศึกษา					
(.....)	๗.๑ มีการสรรหาหัวหน้าหน่วยงานและทีมผู้บริหารที่มีคุณวุฒิ ประสบการณ์ และศักยภาพ เหมาะสมที่จะดำเนินการก่อตั้ง และบริหารจัดการให้การดำเนินการตามหลักสูตรเป็นไปได้ อย่างต่อเนื่อง				
(.....)	๗.๒ จัดทำแผนดำเนินการระยะเวลาไม่น้อยกว่า ๕ ปีให้ชัดเจน และมีความเป็นไปได้สูงได้แก่ แผนเตรียมอาจารย์ แผนจัดหา บุคลากรสนับสนุน แผนพัฒนาหลักสูตรและสื่อการศึกษา แผนพัฒนาอาคาร สถานที่และแผนจัดหาโสตทัศนอุปกรณ์ แผนพัฒนางานวิจัย แผนความร่วมมือกับสถาบันที่เลี้ยง และแผนความร่วมมือกับโรงพยาบาลสมทบ เป็นต้น				



องค์ประกอบ		ผลการประเมินของ คณะกรรมการ ตรวจประเมินฯ			หลักฐาน อ้างอิง ของ สถาบัน การศึกษา (ถ้ามี)
		มี	ไม่มี	ความเห็น เพิ่มเติม	
(.....)	๗.๓ มีแผนการจัดสรรงบประมาณและมีแหล่งงบประมาณที่ชัดเจน และเพียงพอ เพื่อให้สามารถดำเนินการจัดการเรียนการสอน ตามหลักการสอนตามหลักสูตร และพัฒนาอาจารย์ได้				
(.....)	๗.๔ มีโครงสร้างองค์กรและบุคลากรที่มีคุณวุฒิและจำนวนเหมาะสม เช่น นักวิชาการศึกษา นักวัดประเมินผลการศึกษา ฯลฯ โครงสร้างนี้จะต้องมี หน่วยงานที่สำคัญและจำเป็นต่อการ ดำเนินการจัดการศึกษา เช่น หน่วยงานที่ทำหน้าที่พัฒนา อาจารย์ ทางด้านการเรียนการสอนงานทะเบียนและ ประมวลผล งานกิจกรรมนักศึกษา งานประกันคุณภาพ การศึกษา เป็นต้น				
<b>๘. การประเมินคุณภาพการจัดการเรียนการสอนและการประเมินสถาบัน</b>					
(.....)	๘.๑ มีการวางระบบการประเมินคุณภาพการจัดการเรียนการสอน และการประเมิน สถาบันไว้ชัดเจน				
(.....)	๘.๒ มีการตรวจสอบและประเมินคุณภาพเป็นระยะ เพื่อประกัน คุณภาพของผลผลิต				

หมายเหตุ \* หมายถึง ต้องมีครบ ตามที่กำหนดในเกณฑ์มาตรฐานการรับรองสถาบันการศึกษา ฯ

ลงชื่อ ..... ผู้รับรองการประเมินตนเอง  
( )

ตำแหน่งประธานสาขาวิชา

ลงชื่อ ..... ผู้รับรองการประเมินตนเอง  
( )

ตำแหน่งหัวหน้าภาควิชา

ลงชื่อ ..... ผู้รับรองการประเมินตนเอง  
( )

ตำแหน่งคณบดี

สรุปผลการประเมิน ของคณะอนุกรรมการตรวจประเมินฯ

(.....) ผ่าน

(.....) ผ่านอย่างมีเงื่อนไข

(.....) ไม่ผ่าน

ข้อเสนอแนะ

.....  
.....  
.....

ลงชื่อ .....อนุกรรมการตรวจประเมินฯ  
( )

ลงชื่อ .....อนุกรรมการตรวจประเมินฯ  
( )

ลงชื่อ .....อนุกรรมการตรวจประเมินฯ  
( )

ลงชื่อ .....อนุกรรมการตรวจประเมินฯ  
( )

ลงชื่อ .....อนุกรรมการตรวจประเมินฯ  
( )

ลงชื่อ .....อนุกรรมการตรวจประเมินฯ  
( )

วัน เดือน ปี ที่ประเมิน.....

