

ประกาศคณะกรรมการวิชาชีพสาขาจิตวิทยาคลินิก

เรื่อง เกณฑ์และแบบประเมินเพื่อการรับรองสถาบันการศึกษาที่จัดการเรียนการสอน

สาขาจิตวิทยาคลินิก พ.ศ. ๒๕๕๘

อาศัยอำนาจตามความในมาตรา ๒๓ (๕) และ (๑๑) แห่งพระราชบัญญัติการประกอบโรคศิลปะ พ.ศ. ๒๕๔๒ ประกอบกับมาตรา ๓๓ (๕) แห่งพระราชบัญญัติการประกอบโรคศิลปะ (ฉบับที่ ๔) พ.ศ. ๒๕๕๖ คณะกรรมการวิชาชีพสาขาจิตวิทยาคลินิกจึงออกประกาศไว้ ดังต่อไปนี้

ข้อ ๑ ให้ยกเลิกประกาศคณะกรรมการวิชาชีพสาขาจิตวิทยาคลินิก เรื่อง เกณฑ์และแบบประเมินเพื่อการรับรองสถาบันการศึกษาที่ผลิตบัณฑิตปริญญาสาขาจิตวิทยาคลินิก พ.ศ. ๒๕๕๒

ข้อ ๒ ประกาศนี้ให้ใช้บังคับตั้งแต่วันถัดจากวันประกาศในราชกิจจานุเบกษาเป็นต้นไป

ข้อ ๓ ในประกาศนี้

“สถาบันการศึกษา” หมายความว่า สถาบันการศึกษาทั้งภาครัฐและเอกชนในประเทศไทยที่ได้รับอนุญาตให้จัดตั้งตามกฎหมาย และผลิตบัณฑิตปริญญาสาขาจิตวิทยาคลินิก หรือปริญญาที่ศึกษากระบวนวิชาจิตวิทยาคลินิกเป็นวิชาเอก

“ส่วนราชการ” หมายความว่า หน่วยงานตั้งแต่ระดับกรมขึ้นไปหรือที่มีฐานะเทียบเท่ากรม

“คณะกรรมการวิชาชีพ” หมายความว่า คณะกรรมการวิชาชีพสาขาจิตวิทยาคลินิก

หมวด ๑

การรับรองสถาบันการศึกษา

ข้อ ๔ สถาบันการศึกษาที่ประสงค์จะขอการรับรองสถาบันการศึกษาจากคณะกรรมการวิชาชีพ ต้องปฏิบัติตามประกาศนี้

ข้อ ๕ การขอการรับรองสถาบันการศึกษาของรัฐให้หัวหน้าส่วนราชการเป็นผู้ยื่นคำขอ การรับรองสถาบันการศึกษา ต่อผู้อำนวยการสำนักสถานพยาบาลและการประกอบโรคศิลปะ กรมสนับสนุนบริการสุขภาพ กระทรวงสาธารณสุข

สำหรับสถาบันการศึกษาของเอกชนให้ผู้รับใบอนุญาต ผู้จัดการ หรือผู้แทนนิติบุคคลของสถาบันการศึกษาเป็นผู้ยื่นคำขอการรับรองสถาบันการศึกษา ต่อผู้อำนวยการสำนักสถานพยาบาล และการประกอบโรคศิลปะ กรมสนับสนุนบริการสุขภาพ กระทรวงสาธารณสุข

คำขอการรับรองสถาบันการศึกษาให้เป็นไปตามแบบที่กำหนดท้ายประกาศนี้

ข้อ ๖ ให้สถาบันการศึกษาต้องยื่นคำขอการรับรองสถาบันการศึกษา พร้อมแบบประเมินตนเอง ตามแบบที่กำหนดท้ายประกาศนี้ ณ สำนักสถานพยาบาลและการประกอบโรคศิลปะ กรมสนับสนุนบริการสุขภาพ กระทรวงสาธารณสุข

ข้อ ๗ ให้คณะกรรมการวิชาชีพแต่งตั้งคณะกรรมการวิชาชีพสาขาจิตวิทยาคลินิก ด้านตรวจประเมินสถาบันการศึกษา ประกอบด้วย ผู้แทนคณะกรรมการวิชาชีพ ๒ คน ผู้แทน คณะอนุกรรมการวิชาชีพสาขาจิตวิทยาคลินิกด้านพัฒนาวิชาการและมาตรฐานวิชาชีพ ๒ คน ผู้แทน คณะอนุกรรมการวิชาชีพสาขาจิตวิทยาคลินิกด้านพิจารณาขึ้นทะเบียนและจัดสอบความรู้ ๑ คน ผู้แทน คณะอนุกรรมการวิชาชีพสาขาจิตวิทยาคลินิกด้านจรรยาบรรณวิชาชีพและกฎหมาย ๑ คน และผู้แทน สำนักสถานพยาบาลและการประกอบโรคศิลปะ ๒ คน โดยให้ผู้แทนสำนักสถานพยาบาลและการประกอบ โรคศิลปะ เป็นอนุกรรมการวิชาชีพและเลขานุการ

ทั้งนี้ให้ประธานกรรมการวิชาชีพเป็นผู้เลือกประธานอนุกรรมการวิชาชีพสาขาจิตวิทยาคลินิก ด้านตรวจประเมินสถาบันการศึกษา

ข้อ ๘ ให้คณะอนุกรรมการวิชาชีพสาขาจิตวิทยาคลินิกด้านตรวจประเมินสถาบันการศึกษา มีหน้าที่ตรวจแบบประเมินตนเองของสถาบันการศึกษา ทำการตรวจประเมินและให้คำแนะนำในการพัฒนา สถาบันการศึกษาพร้อมเสนอคณะกรรมการวิชาชีพให้แล้วเสร็จภายใน ๑๒๐ วันนับแต่วันที่ได้รับ แบบประเมินตนเอง จากสถาบันการศึกษา

ข้อ ๙ ค่าใช้จ่ายในการตรวจประเมินสถาบันการศึกษาที่ขอการรับรองสถาบันการศึกษา ให้สถาบันการศึกษาที่ขอการรับรองเป็นผู้รับผิดชอบค่าใช้จ่ายต่าง ๆ เช่น ค่าเบี้ยประชุม ค่าเบี้ยเลี้ยง ค่าเดินทาง และค่าที่พักของคณะอนุกรรมการวิชาชีพสาขาจิตวิทยาคลินิกด้านตรวจประเมินสถาบันการศึกษา ตามที่จ่ายจริงแต่ไม่สูงกว่าอัตราที่ทางราชการกำหนด

หมวด ๒

หลักเกณฑ์การรับรองสถาบันการศึกษา

ข้อ ๑๐ สถาบันการศึกษาที่คณะกรรมการวิชาชีพจะพิจารณาให้การรับรองจะต้องเป็นไปตามเกณฑ์มาตรฐานการรับรองสถาบันการศึกษาที่จัดการเรียนการสอนสาขาจิตวิทยาคลินิก ที่คณะกรรมการวิชาชีพกำหนดท้ายประกาศนี้

สถาบันการศึกษาที่เปิดสอนครั้งแรก จะต้องยื่นคำขอรับรองสถาบันศึกษาก่อนที่จะเปิดรับ นักศึกษาล่วงหน้า และจะทำการสอนตามหลักสูตรได้เมื่อผ่านการรับรองสถาบันการศึกษาจาก คณะกรรมการวิชาชีพเรียบร้อยแล้ว

ข้อ ๑๑ คณะกรรมการวิชาชีพต้องออกหนังสือการรับรองสถาบันการศึกษาให้แก่สถาบัน การศึกษาเมื่อผลการพิจารณาผ่านเกณฑ์การประเมินการรับรองสถาบันการศึกษาตามเกณฑ์ที่ คณะกรรมการวิชาชีพกำหนด

หนังสือรับรองสถาบันการศึกษาให้มีอายุ ๕ ปีนับแต่วันที่คณะกรรมการวิชาชีพได้มีมติรับรอง สถาบันการศึกษานั้น

การออกหนังสือการรับรองสถาบันการศึกษาให้เป็นไปตามแบบที่กำหนดท้ายประกาศนี้

ข้อ ๑๒ หากผลการประเมินสถาบันการศึกษาของสถาบันการศึกษาใดไม่ผ่านตามเกณฑ์การประเมินสถาบันการศึกษา สถาบันการศึกษานั้นจะต้องทำการปรับปรุงแก้ไขให้เป็นไปตามเกณฑ์การรับรองสถาบันการศึกษาที่กำหนดในข้อ ๑๐ ให้แล้วเสร็จภายใน ๑๘๐ วันนับแต่วันที่ได้รับแจ้งผลการประเมิน พร้อมแจ้งให้คณะกรรมการวิชาชีพสาขาจิตวิทยาคลินิกด้านตรวจประเมินสถาบันการศึกษาเพื่อทำการประเมินซ้ำอีกครั้งหนึ่ง

หากยังไม่ผ่านการประเมินตามกำหนดเวลาในวรรคหนึ่ง หรือไม่ดำเนินการปรับปรุงแก้ไขให้แล้วเสร็จตามกำหนด สถาบันการศึกษาต้องยื่นคำขอการรับรองสถาบันการศึกษาใหม่

ข้อ ๑๓ สถาบันการศึกษาจะต้องยื่นคำขอการรับรองสถาบันการศึกษาพร้อมแบบประเมินตนเองเพื่อขอรับการประเมินการรับรองสถาบันการศึกษาล่วงหน้าไม่น้อยกว่า ๙๐ วันก่อนครบกำหนด ๕ ปี นับแต่วันที่ออกหนังสือรับรองสถาบันการศึกษา

ถ้าหากสถาบันการศึกษาใดมีการปรับปรุงองค์ประกอบของสถาบันการศึกษา สถาบันการศึกษานั้นจะต้องยื่นคำขอการรับรองสถาบันการศึกษาใหม่ทุกครั้ง

ในกรณีสถาบันการศึกษาที่เคยได้รับการรับรองแล้ว และยื่นคำขอการรับรองใหม่ แต่คณะกรรมการวิชาชีพพิจารณายังไม่แล้วเสร็จ ให้ถือว่าคณะกรรมการวิชาชีพให้การรับรองจนกว่าจะพิจารณาเป็นอย่างอื่น

ข้อ ๑๔ สถาบันการศึกษาที่ได้รับการรับรองสถาบันการศึกษาก่อนที่ประกาศนี้มีผลใช้บังคับแล้วยังไม่หมดอายุ ให้ถือว่าเป็นสถาบันการศึกษาที่ได้รับการรับรองสถาบันการศึกษาตามประกาศนี้ และให้มีอายุเท่าที่เหลืออยู่

ข้อ ๑๕ สถาบันการศึกษาที่ยื่นคำขอการรับรองสถาบันการศึกษาและอยู่ระหว่างการพิจารณาก่อนที่ประกาศนี้มีผลใช้บังคับ ให้ถือเป็นสถาบันการศึกษาที่อยู่ระหว่างการพิจารณา เพื่อรับรองสถาบันการศึกษาตามประกาศนี้

ข้อ ๑๖ ในกรณีที่มีปัญหาตามประกาศนี้ให้คณะกรรมการวิชาชีพเป็นผู้วินิจฉัยชี้ขาด

ประกาศ ณ วันที่ ๑ เมษายน พ.ศ. ๒๕๕๘

สมทรง สุวรรณเลิศ

ประธานกรรมการวิชาชีพสาขาจิตวิทยาคลินิก

เกณฑ์มาตรฐาน

การรับรองสถาบันการศึกษาที่จัดการเรียนการสอนสาขาจิตวิทยาคลินิก

สถาบันการศึกษาที่มีความประสงค์จะจัดการเรียนการสอนหลักสูตรสาขาจิตวิทยาคลินิก ต้องมีองค์ประกอบของสถาบันการศึกษาตามหัวข้อต่อไปนี้

๑. คุณสมบัติของสถาบันการศึกษาที่ขอเปิดดำเนินการหลักสูตรสาขาจิตวิทยาคลินิก
๒. บุคลากรทางด้านอาจารย์
๓. คุณสมบัติของนิสิต/นักศึกษา
๔. หลักสูตร
๕. ระบบการดูแลนักศึกษา/ระบบอาจารย์ที่ปรึกษา
๖. อาคารสถานที่ เครื่องมือและอุปกรณ์สำหรับการจัดการเรียนการสอน
๗. ห้องสมุด
๘. การบริหารจัดการ
๙. การประเมินคุณภาพการจัดการเรียนการสอนและการประเมินสถาบัน

เกณฑ์เกี่ยวกับองค์ประกอบของสถาบันการศึกษา ตามหัวข้อข้างต้นให้เป็นไปตามเกณฑ์ การประเมินคุณภาพภายใน เพื่อให้สามารถวัดผลลัพธ์การดำเนินงานที่ตอบสนองความต้องการตามเกณฑ์ การประเมินคุณภาพภายนอก คือ สำนักงานคณะกรรมการการอุดมศึกษา (สกอ.) และสำนักงานรับรองมาตรฐาน และประเมินคุณภาพการศึกษา (สมศ.) โดยแต่ละเกณฑ์มีรายละเอียดดังนี้

ปริญญาดังต่อไปนี้

๑. คุณสมบัติของสถาบันการศึกษาที่จัดการเรียนการสอนหลักสูตรระดับบัณฑิตปริญญา สาขาจิตวิทยาคลินิกหรือที่ศึกษากระบวนวิชาจิตวิทยาคลินิกเป็นวิชาเอก

สถาบันการศึกษาที่จะจัดการเรียนการสอนหลักสูตรระดับบัณฑิตปริญญาสาขาจิตวิทยาคลินิก หรือที่ศึกษากระบวนวิชาจิตวิทยาคลินิกเป็นวิชาเอก จะต้องมีความสมบูรณ์ ดังนี้

๑.๑ เป็นสถาบันการศึกษาที่กระทรวงศึกษาธิการรับรอง และมีการจัดการศึกษา ระดับปริญญาตรีและมีบรรยากาศทางวิชาการในสถานศึกษาที่เป็นสังคมนักวิชาการ เพื่อเสริมสร้างคุณสมบัติในการใฝ่รู้ให้แก่นักศึกษา

๑.๒ สถาบันการศึกษามีหน่วยงานรับผิดชอบอย่างน้อยเทียบเท่าระดับสาขาวิชา

๑.๓ มีปณิธานมุ่งผลิตบัณฑิตสาขาจิตวิทยาคลินิกที่มีความรู้ความสามารถและ คุณสมบัติสอดคล้องกับความต้องการและระบบบริการสุขภาพของประเทศ

๑.๔ มีระบบบริหารที่ชัดเจนเพื่อสนับสนุนการจัดการศึกษาให้บรรลุตามปณิธาน ได้แก่ การบริหารงานทั่วไป การบริหารการศึกษา เป็นต้น ระบบบริหารงานดังกล่าวให้ทำเป็นระเบียบของ สถาบันการศึกษาและประกาศให้ผู้เกี่ยวข้องทราบทั่วกัน

๑.๕ ในระยะเริ่มแรก สถาบันการศึกษาที่จะจัดการเรียนการสอนหลักสูตรระดับ บัณฑิตปริญญาสาขาจิตวิทยาคลินิกหรือที่ศึกษากระบวนวิชาจิตวิทยาคลินิกเป็นวิชาเอก ควรทำความตกลงกับ สถาบันการศึกษาที่ผ่านการรับรองจากคณะกรรมการวิชาชีพสาขาจิตวิทยาคลินิก ให้ช่วยทำหน้าที่เป็นที่ปรึกษา และช่วยเหลือ หรือเป็นสถาบันพี่เลี้ยง

หมายเหตุ เกณฑ์ตามข้อ ๑.๑ - ๑.๔ ให้เป็นไปตามเกณฑ์มาตรฐานหลักสูตรระดับอุดมศึกษา พ.ศ. ๒๕๕๒ และแนวทางการ บริหารเกณฑ์มาตรฐานหลักสูตรระดับอุดมศึกษา พ.ศ. ๒๕๕๒ ของสำนักงานคณะกรรมการการอุดมศึกษา (สกอ.)

๒. บุคลากรทางด้านอาจารย์

สถาบันการศึกษาที่จะจัดการเรียนการสอนหลักสูตรระดับบัณฑิตปริญญาสาขาจิตวิทยาคลินิก หรือที่ศึกษากระบวนวิชาจิตวิทยาคลินิกเป็นวิชาเอกจะต้องบริหารจัดการให้มีอาจารย์ที่มีคุณสมบัติและจำนวนตามเกณฑ์ต่อไปนี้

๒.๑ อัตราส่วนอาจารย์ที่จบการศึกษาระดับปริญญาเอก:ปริญญาโท:ปริญญาตรี ให้เป็นไปตามเกณฑ์มาตรฐานของสำนักงานคณะกรรมการการอุดมศึกษา

๒.๒ อัตราส่วนอาจารย์ : นักศึกษา = ๑ : ๒๕ ตามเกณฑ์ของสำนักงานคณะกรรมการการอุดมศึกษา ซึ่งเป็นเกณฑ์เฉลี่ยสำหรับจำนวนอาจารย์ที่จบปริญญาสาขาจิตวิทยาคลินิกหรือที่ศึกษากระบวนวิชาจิตวิทยาคลินิกเป็นวิชาเอกและนักศึกษาทุกชั้นปีตลอดหลักสูตร สำหรับการเรียนการสอน บางส่วนของหลักสูตรหรือบางรายวิชา ซึ่งต้องการการสอนและการควบคุมดูแลอย่างใกล้ชิด จะต้องจัดให้มีจำนวนอาจารย์ผู้สอนเพียงพอต่อการเรียนการสอนในส่วนนั้นๆ

๒.๓ อาจารย์ประจำหลักสูตรจิตวิทยาคลินิกหรือที่ศึกษากระบวนวิชาจิตวิทยาคลินิก เป็นวิชาเอกต้องมีใบอนุญาตเป็นผู้ประกอบโรคศิลปะสาขาจิตวิทยาคลินิก เป็นสมาชิกของสมาคมนักจิตวิทยาคลินิกไทย อย่างน้อย ๒ คน และต้องมีอาจารย์ประจำปฏิบัติงานเต็มเวลาอย่างน้อย ๒ คน เพื่อทำหน้าที่รับผิดชอบในการบริหารหลักสูตร การคัดเลือกอาจารย์พิเศษที่จะเชิญมาช่วยสอนให้เหมาะสมกับเนื้อหาและวิธีการสอนที่กำหนดและที่สำคัญคือ ต้องทำหน้าที่ประเมินและปรับปรุงพัฒนาการเรียนการสอนอย่างต่อเนื่อง รวมทั้งคอยติดตามและให้คำปรึกษาทางวิชาการแก่นักศึกษา

๒.๔ การพัฒนาอาจารย์ สถาบันการศึกษาที่จะจัดการเรียนการสอนหลักสูตรระดับบัณฑิตปริญญาสาขาจิตวิทยาคลินิกหรือที่ศึกษากระบวนวิชาจิตวิทยาคลินิกเป็นวิชาเอก จะต้องมีหน่วยงานรับผิดชอบจัดทำแผน หรือโครงการที่ชัดเจน เพื่อพัฒนาอาจารย์ทั้งทางด้านวิชาการ วิจัย และการจัดการเรียนการสอน

๓. คุณสมบัติของนิสิต/นักศึกษา

ให้เป็นไปตามเกณฑ์มาตรฐานหลักสูตรระดับอุดมศึกษา พ.ศ.๒๕๕๒

๔. หลักสูตร

สถาบันการศึกษาที่จะขอเปิดดำเนินการหลักสูตรสาขาจิตวิทยาคลินิกหรือที่ศึกษากระบวนวิชาจิตวิทยาคลินิกเป็นวิชาเอก ต้องจัดทำหลักสูตร ดังนี้

๔.๑ ปรัชญาและวัตถุประสงค์การศึกษา

สถาบันการศึกษาต้องกำหนดปรัชญาและวัตถุประสงค์การศึกษาของหลักสูตรสาขาจิตวิทยาคลินิกต้องสอดคล้องกับเกณฑ์มาตรฐานการประกอบโรคศิลปะสาขาจิตวิทยาคลินิก เกณฑ์มาตรฐานหลักสูตรระดับอุดมศึกษา พ.ศ. ๒๕๕๒ และปรัชญาของสถาบันการศึกษา

๔.๒ โครงสร้างหลักสูตร

การจัดหมวดวิชาและหน่วยกิตของหมวดวิชาในหลักสูตรต้องเป็นไปตามเกณฑ์ของสำนักงานคณะกรรมการการอุดมศึกษาและคณะกรรมการวิชาชีพสาขาจิตวิทยาคลินิกในกรณีที่รับนักศึกษาที่มีคุณวุฒิสูงกว่าระดับมัธยมศึกษาตอนปลาย เช่น รับนักศึกษาระดับประกาศนียบัตรวิชาชีพชั้นสูง อาจยกเว้นรายวิชาได้ตามความเหมาะสมตามหลักเกณฑ์การเทียบโอนของสำนักงานคณะกรรมการการอุดมศึกษา กระทรวงศึกษาธิการ และหลักเกณฑ์การเทียบโอนของมหาวิทยาลัยหรือสถาบันนั้นๆ

โครงสร้างหลักสูตรสาขาจิตวิทยาคลินิกหรือที่ศึกษากระบวนวิชาจิตวิทยาคลินิกเป็นวิชาเอก ประกอบด้วยหมวดวิชาและเกณฑ์ขั้นต่ำของกลุ่มวิชาหรือรายวิชาในแต่ละหมวด ดังนี้

องค์ประกอบของหลักสูตร

ระยะเวลาศึกษา ๔ ปี ไม่เกิน ๘ ปี

จำนวนหน่วยกิต

ตลอดหลักสูตรไม่น้อยกว่า ๑๒๖ หน่วยกิต ประกอบด้วย ๔ หมวดวิชา ดังต่อไปนี้

๑. หมวดวิชาศึกษาทั่วไป

กลุ่มวิชาพื้นฐานทั่วไปตามที่สถาบันการศึกษากำหนด

๒. หมวดวิชาเฉพาะด้าน

๒.๑ วิชาพื้นฐานด้านจิตวิทยาคลินิกประกอบด้วย ๒ กลุ่มวิชา คือ

๒.๑.๑ วิชาบังคับ จำนวน ๑๑ วิชา ดังต่อไปนี้

- จิตวิทยาพัฒนาการ (Developmental Psychology)
- สรีรจิตวิทยา (Physiological Psychology)
- จิตวิทยาอปกติ (Abnormal Psychology)
- จิตวิทยาการทดลอง (Experimental Psychology)
- จิตวิทยาการเรียนรู้ (Psychology of Learning)
- จิตวิทยาคลินิกเบื้องต้น (Introduction to Clinical Psychology)
- ทฤษฎีบุคลิกภาพ (Theories of Personality)
- การวัดผลทางจิตวิทยา (Psychological Tests and Measurement)
- การตรวจวินิจฉัยทางจิตวิทยาคลินิก (Clinical Psychodiagnostic Assessment)
- การบำบัดทางจิตวิทยาและการฟื้นฟูสมรรถภาพทางจิต (Psychological Treatments and Rehabilitation)
- จรรยาบรรณและจริยธรรมวิชาชีพจิตวิทยาคลินิก / กฎหมายที่เกี่ยวข้องกับการประกอบโรคศิลปะ (Ethical and Legal Issues in Clinical Psychology)

๒.๑.๒ วิชาเลือก มีอย่างน้อย ๓ วิชา จากรายวิชา ดังต่อไปนี้

- จิตวิทยาการปรับตัว (Psychology of Adaptation)
- จิตวิทยาสังคม (Social Psychology)
- จิตวิทยาแรงจูงใจ (Psychology of Motivation)
- จิตวิทยาการรู้คิดและปัญญา (Cognitive Psychology)
- จิตวิทยาชุมชน (Community Psychology)
- จิตวิทยาการรับรู้ (Psychology of Perception)
- จิตวิทยาเด็กพิเศษ (Psychology of Exceptional Children)
- จิตวิทยากับการเสพติด (Addiction Psychology)
- นิติจิตวิทยา (Forensic Psychology)

๒.๒ กรอบเนื้อหาจิตวิทยาคลินิกให้ครอบคลุม ดังต่อไปนี้

หมวดวิชาเฉพาะด้าน	กรอบเนื้อหาวิชา
<p>การตรวจวินิจฉัยทางจิตวิทยาคลินิก (Clinical Psychodiagnostic Assessment)</p>	<p>การตรวจวินิจฉัยทางจิตวิทยาคลินิก ประกอบด้วย</p> <ol style="list-style-type: none"> ๑. การประเมินพฤติกรรมโดยการสัมภาษณ์ และการสังเกต ๒. การทดสอบทางจิตวิทยาคลินิก ซึ่งประกอบด้วยกระบวนการดำเนินการทดสอบ (Administration) การให้คะแนน (Scoring) การวิเคราะห์และแปลผล (Interpretation) และการรายงานผล (Reporting) <p>โดยมีกลุ่มของเครื่องมือทดสอบทางจิตวิทยาคลินิก ดังนี้</p> <ul style="list-style-type: none"> - เครื่องมือทดสอบด้านเชาวน์ปัญญาและความสามารถเฉพาะทางอื่น ๆ (Intelligence and Other Specific Ability Assessment test) - เครื่องมือทดสอบด้านบุคลิกภาพ (Personality Assessment tests) ทั้งแบบ Projective Techniques และแบบ Objective Techniques - เครื่องมือทดสอบด้านประสาทจิตวิทยา (Neuropsychological Assessment tests)
<p>การบำบัดทางจิตวิทยาและการฟื้นฟูสมรรถภาพทางจิต (Psychological Treatments and Rehabilitation)</p>	<p>การบำบัดทางจิตวิทยาและการฟื้นฟูสมรรถภาพทางจิต โดยทราบหลักแนวคิด/ทฤษฎี และวิธีการ ดังต่อไปนี้*</p> <ol style="list-style-type: none"> ๑. Psychoanalytical and psychodynamic therapies <ul style="list-style-type: none"> - Psychoanalytic therapy ๒. Behavioral therapies <ul style="list-style-type: none"> - Behavior Therapy (BT); Behavior Modification (BM) ๓. Cognitive therapy <ul style="list-style-type: none"> - Cognitive Therapy (CT) - Cognitive Behavior Therapy (CBT) ๔. Humanistic Therapies <ul style="list-style-type: none"> - Gestalt Therapy - Existential Therapy - Satir Transformational Systemic Therapy ๕. Integrative and holistic Therapy <p>*จาก American Psychological Association ; APA</p>
<p>การประยุกต์จิตวิทยาคลินิกเข้าสู่ชุมชน</p> <p>หมวดวิชาเฉพาะด้าน</p>	<p>การประยุกต์จิตวิทยาคลินิกเข้าสู่ชุมชน ประกอบด้วย</p> <ul style="list-style-type: none"> - การป้องกันปัญหาสุขภาพจิตในกลุ่มประชากรทั่วไปและกลุ่มเสี่ยง - การส่งเสริมสุขภาพจิตของบุคคล ครอบครัว และชุมชน ซึ่งครอบคลุมทุกกลุ่มวัย ด้วยกระบวนการ <ol style="list-style-type: none"> ๑. การคัดกรองปัญหาสุขภาพจิตในระยะเริ่มแรกและการให้ความช่วยเหลือเบื้องต้น และการติดตามดูแลช่วยเหลืออย่างต่อเนื่อง

	กรอบเนื้อหาวิชา
(Application of Clinical Psychology in Community)	๒. การส่งเสริมสุขภาพจิตในรูปแบบต่าง ๆ เช่น - ผ่านสื่อต่าง ๆ - การให้ความรู้สุขภาพจิตในกลุ่มบุคคลต่าง ๆ ๓. การฟื้นฟูสุขภาพจิต และ Group Dynamic ในชุมชน (กิจกรรมกลุ่ม) / เครือข่ายชุมชน / วิกฤติสุขภาพจิตในชุมชน
การวิจัยและการสัมมนาทางจิตวิทยาคลินิก (Research and Seminar in Clinical Psychology)	การวิจัยและการสัมมนาทางจิตวิทยาคลินิก ประกอบด้วย - ระเบียบวิธีวิจัยทางสังคมศาสตร์ (Research Methodology in Social Sciences) - สถิติเพื่อการวิเคราะห์ข้อมูลในการวิจัย (statistics) - การสัมมนาทางจิตวิทยาคลินิก (Seminar in Clinical Psychology)

- หมายเหตุ
๑. คณะกรรมการหลักสูตรของสถาบันการศึกษาอาจพิจารณาเพิ่มรายวิชาได้ตามความเหมาะสม
 ๒. ชื่อรายวิชาอาจไม่ตรงกับชื่อที่ระบุไว้ในเนื้อหาวิชาได้

๓. หมวดฝึกปฏิบัติ

๓.๑ ระยะเวลาการฝึกภาคปฏิบัติเต็มเวลาใน ๑ ภาคการศึกษาปกติ และไม่น้อยกว่า ๓ หน่วยกิต

๓.๒ สถาบันการศึกษาจะต้องจัดให้มีการฝึกปฏิบัติในเรื่องดังต่อไปนี้

- การตรวจวินิจฉัยทางจิตวิทยาคลินิก
- การบำบัดทางจิตวิทยา
- การประยุกต์จิตวิทยาคลินิกเข้าสู่งานด้านสุขภาพจิตชุมชน

และศาสตร์อื่น ๆ ที่เกี่ยวข้อง

๓.๓ สถาบันฝึกภาคปฏิบัติ ต้องมีคุณสมบัติดังนี้

๓.๓.๑ มีงานด้านจิตวิทยาคลินิก ดังนี้

๑) มีงานด้านจิตวิทยาคลินิกครบทุกด้าน ได้แก่ ด้านบริการ (ประเมินและบำบัด) ด้านสอน ด้านฝึกอบรม และด้านวิจัยและการประยุกต์จิตวิทยาคลินิกเข้าสู่งานด้านสุขภาพจิตชุมชนและศาสตร์อื่น ๆ ที่เกี่ยวข้อง

๒) มีผู้รับบริการผู้ป่วยนอก และ/หรือผู้ป่วยใน

๓.๓.๒ มีบุคลากรด้านจิตวิทยาคลินิก ดังนี้

๑) มีนักจิตวิทยาคลินิกที่ได้รับใบอนุญาตให้เป็นผู้ประกอบโรคศิลปะสาขาจิตวิทยาคลินิก จิตแพทย์/แพทย์ และมีบุคลากรด้านจิตเวชสาขาอื่น ๆ

๒) มีนักจิตวิทยาคลินิกที่ได้รับใบอนุญาตให้เป็นผู้ประกอบโรคศิลปะสาขาจิตวิทยาคลินิกที่สามารถให้การฝึกอบรมและเป็นอาจารย์ที่ปรึกษาได้

๓.๓.๓ สามารถจัดกระบวนการฝึกภาคปฏิบัติตามหลักสูตรสาขาจิตวิทยา

คลินิก

๔. หมวดวิชาเลือกเสรี

เป็นวิชาที่มุ่งให้ผู้เรียนมีความรู้ ความเข้าใจ ตามที่ตนเองถนัดหรือสนใจ โดยเปิดโอกาสให้ผู้เรียนเลือกรายวิชาใด ๆ ในหลักสูตรระดับปริญญาตรี

๕. ระบบการดูแลนักศึกษา/ระบบอาจารย์ที่ปรึกษา

สถาบันการศึกษาที่มีความประสงค์จะจัดการเรียนการสอนหลักสูตรสาขาจิตวิทยาคลินิกระดับบัณฑิตปริญญาหรือที่ศึกษากระบวนวิชาจิตวิทยาคลินิกเป็นวิชาเอก จะต้องจัดให้มีหน่วยงานรับผิดชอบทำหน้าที่ดูแล สนับสนุนและพัฒนานักศึกษาทั้งในหลักสูตรและเสริมหลักสูตร โดยจัดให้มีอาจารย์ที่ปรึกษาให้นักศึกษาทุกคน เพื่อติดตามความก้าวหน้าของการศึกษา ให้ความช่วยเหลือและป้องกันแก้ไขปัญหาการศึกษาและปัญหาอื่น ๆ อีกทั้งช่วยส่งเสริมเจตคติอันดีงามให้นักศึกษา

๖. อาคารสถานที่ เครื่องมือและอุปกรณ์ทางจิตวิทยาคลินิกสำหรับการจัดการเรียนการสอน สวัสดิการและนันทนาการ

๖.๑ ด้านอาคารสถานที่ สวัสดิการและนันทนาการ

สถาบันการศึกษาที่มีความประสงค์จะจัดการเรียนการสอนหลักสูตรสาขาจิตวิทยาคลินิกระดับบัณฑิตปริญญาหรือที่ศึกษากระบวนวิชาจิตวิทยาคลินิกเป็นวิชาเอก จะต้องจัดเตรียมอาคารสถานที่ ห้องปฏิบัติการทางจิตวิทยาห้องทดสอบทางจิตวิทยา ห้องให้การปรึกษา และโสตทัศนูปกรณ์ให้พร้อมและเพียงพอสำหรับการจัดการเรียนการสอนรูปแบบต่าง ๆ ตามที่กำหนดไว้ในหลักสูตร ทั้งการสอนแบบบรรยายพร้อมกันทั้งชั้นเรียน การสอนแบบกลุ่มย่อย ฯลฯ

๖.๒ ด้านเครื่องมืออุปกรณ์ด้านจิตวิทยาคลินิก

สถาบันการศึกษาที่มีความประสงค์จะจัดการเรียนการสอนหลักสูตรสาขาจิตวิทยาคลินิกระดับบัณฑิตปริญญาหรือที่ศึกษากระบวนวิชาจิตวิทยาคลินิกเป็นวิชาเอก จะต้องจัดเตรียมแบบทดสอบ เครื่องมือและอุปกรณ์ทางจิตวิทยาคลินิกตามเกณฑ์มาตรฐานการประกอบโรคศิลปะสาขาจิตวิทยาคลินิกของคณะกรรมการวิชาชีพสาขาจิตวิทยาคลินิกให้มีสภาพสมบูรณ์พร้อมใช้และเพียงพอสำหรับการจัดการเรียนการสอน โดยสถาบันการศึกษาต้องมีระบบการจัดเก็บที่มีคุณภาพ รวมทั้งต้องมีการทบทวนความเป็นปัจจุบันของเครื่องมือและอุปกรณ์ดังกล่าว

อัตราส่วนของเครื่องมือต่อจำนวนนักศึกษา

แบบทดสอบ	จำนวนนักศึกษา : จำนวนแบบทดสอบ
แบบทดสอบพัฒนาการเด็ก	๒๐ : ๑
แบบทดสอบเขาวงกตปัญญา	๒๐ : ๑
แบบทดสอบความบกพร่องทางการเรียน	๒๐ : ๑
แบบทดสอบบุคลิกภาพ	๒๐ : ๑
แบบทดสอบประสาทจิตวิทยา	๒๐ : ๑

นอกจากนี้ควรมีห้องประชุมขนาดใหญ่ที่สามารถจัดกิจกรรมร่วมกันทั้งกิจกรรมวิชาการและกิจกรรมนักศึกษา จัดเตรียมสถานที่สำหรับสวัสดิการ สโมสรนักศึกษาสถานที่สำหรับกีฬาและนันทนาการให้เพียงพอ

๗. ห้องสมุด

สถาบันการศึกษาที่มีความประสงค์จะจัดการเรียนการสอนหลักสูตรสาขาจิตวิทยาคลินิกระดับบัณฑิตปริญญาหรือที่ศึกษากระบวนวิชาจิตวิทยาคลินิกเป็นวิชาเอก จะต้องจัดเตรียมหนังสือ ตำรา วารสาร และเอกสารวิชาการเฉพาะทางสาขาจิตวิทยาคลินิก และที่เกี่ยวข้องกับวิชาต่าง ๆ ภายใต้อาจารย์ที่ปรึกษาอย่างเพียงพอสำหรับนักศึกษาที่ลงทะเบียนเรียนในการศึกษาค้นคว้านอกเวลา โดยอ้างอิงตามประกาศทบวงมหาวิทยาลัย เรื่อง มาตรฐานห้องสมุดสถาบันอุดมศึกษา พ.ศ. ๒๕๔๔ มีห้องสมุด/ สื่อสารสนเทศ ดังนี้

๗.๑ หนังสือ

ต้องมีตำรา วารสาร และทรัพยากรสารสนเทศที่เหมาะสมและเพียงพอสำหรับนักศึกษาและอาจารย์

๗.๒ สื่อสารสนเทศ

ควรมีเครื่องคอมพิวเตอร์จัดไว้ในที่ต่าง ๆ ตามความเหมาะสมเพื่อให้นักศึกษาสามารถค้นข้อมูลความรู้จากฐานข้อมูลต่าง ๆ นอกจากนี้ควรจัดสรรพื้นที่เพิ่มเติมเพื่อให้นักศึกษาได้ใช้เป็นที่อ่านหนังสือศึกษาค้นคว้าหาความรู้ด้วยตนเอง

๘. การบริหารจัดการ

สถาบันการศึกษาที่มีความประสงค์จะจัดการเรียนการสอนหลักสูตรสาขาจิตวิทยาคลินิกระดับบัณฑิตปริญญาหรือที่ศึกษากระบวนวิชาจิตวิทยาคลินิกเป็นวิชาเอก จะต้องมีการบริหารจัดการตามเกณฑ์สำนักงานคณะกรรมการการอุดมศึกษา ตั้งแต่ก่อนเปิดดำเนินการ เช่น มีโครงสร้างองค์กรและบุคลากรที่มีคุณวุฒิและจำนวนเหมาะสม สรรหาหัวหน้าหน่วยงานและทีมผู้บริหาร จัดทำแผนดำเนินการระยะเวลาไม่น้อยกว่า ๕ ปีให้ชัดเจน และมีแผนการจัดสรรงบประมาณและมีแหล่งงบประมาณที่ชัดเจน เป็นต้น

ในช่วงก่อนขอเปิดหลักสูตรและระยะเริ่มต้น (ประมาณ ๕ ปีแรก) ทีมผู้บริหารควรศึกษาดูงานการจัดการศึกษาจากมหาวิทยาลัย/สถาบันอุดมศึกษาอื่นที่ได้เปิดดำเนินการหลักสูตรสาขาจิตวิทยาคลินิกหรือกระบวนทางการทางจิตวิทยาคลินิกเป็นวิชาเอกมาแล้ว เพื่อศึกษาแนวทางการบริหารจัดการการจัดการเรียนการสอน การสนับสนุนและพัฒนาอาจารย์ในด้านต่าง ๆ โดยเฉพาะด้านความรู้และทักษะในการจัดการเรียนการสอนและการประเมินผล รวมทั้งปัญหาอุปสรรค ตลอดจนแนวทางป้องกันและแก้ไขปัญหา ทั้งนี้เพื่อให้ การเปิดสอนตามหลักสูตรเป็นไปอย่างมีประสิทธิภาพ

๙. การประเมินคุณภาพการจัดการเรียนการสอนและการประเมินสถาบันการศึกษา

สถาบันการศึกษาที่มีความประสงค์จะจัดการเรียนการสอนหลักสูตรสาขาจิตวิทยาคลินิกระดับบัณฑิตปริญญาหรือที่ศึกษากระบวนวิชาจิตวิทยาคลินิกเป็นวิชาเอก จะต้องวางระบบการประเมินคุณภาพการจัดการเรียนการสอนและการประเมินสถาบันไว้ชัดเจน และจัดให้มีการตรวจสอบและประเมินคุณภาพภายในเป็นระยะ ๆ ทั้งนี้ เพื่อประกันคุณภาพของผลผลิต

คณะกรรมการวิชาชีพสาขาจิตวิทยาคลินิกทำหน้าที่ประเมินความพร้อมองค์ประกอบของสถาบันการศึกษา เพื่อให้การรับรองสถาบัน และให้คำแนะนำในการพัฒนาสถาบันการศึกษา

ปริญญาโท

๑. คุณสมบัติของสถาบันการศึกษาที่จัดการเรียนการสอนหลักสูตรระดับปริญญาโท สาขาจิตวิทยาคลินิก

สถาบันการศึกษาที่จะจัดการเรียนการสอนหลักสูตรระดับปริญญาโท สาขาจิตวิทยาคลินิกจะต้องมีคุณสมบัติ ดังนี้

๑.๑ เป็นสถาบันการศึกษาที่กระทรวงศึกษาธิการรับรอง และมีการจัดการศึกษา ระดับปริญญาโท และมีบรรยากาศทางวิชาการในสถานศึกษาที่เป็นสังคมนักวิชาการ เพื่อเสริมสร้างคุณสมบัติ ในการใฝ่รู้ให้แก่นิสิต/นักศึกษา

๑.๒ สถาบันการศึกษามีหน่วยงานรับผิดชอบอย่างน้อยเทียบเท่าระดับสาขาวิชา

๑.๓ มีปณิธานมุ่งผลิตบัณฑิตสาขาจิตวิทยาคลินิกที่มีความรู้ความสามารถและคุณสมบัติสอดคล้องกับความต้องการและระบบบริการสุขภาพของประเทศ

๑.๔ มีระบบบริหารที่ชัดเจนเพื่อสนับสนุนการจัดการศึกษาให้บรรลุตามปณิธาน ได้แก่ การบริหารงานทั่วไป การบริหารการศึกษา เป็นต้น ระบบบริหารงานดังกล่าวให้ทำเป็นระเบียบของสถาบันการศึกษาและประกาศให้ผู้เกี่ยวข้องทราบทั่วกัน

๑.๕ ในระยะเริ่มแรก สถาบันการศึกษาที่จะจัดการเรียนการสอนหลักสูตรระดับปริญญาโท สาขาจิตวิทยาคลินิก ควรทำความตกลงกับสถาบันการศึกษาที่ผ่านการรับรองจากคณะกรรมการวิชาชีพสาขาจิตวิทยาคลินิก ให้ช่วยทำหน้าที่เป็นที่ปรึกษาและช่วยเหลือ หรือเป็นสถาบันพี่เลี้ยง

หมายเหตุ เกณฑ์ตามข้อ ๑.๑ - ๑.๔ ให้เป็นไปตามเกณฑ์มาตรฐานหลักสูตรระดับอุดมศึกษา พ.ศ. ๒๕๕๒ และแนวทางการบริหารเกณฑ์มาตรฐานหลักสูตรระดับอุดมศึกษา พ.ศ. ๒๕๕๒ ของสำนักงานคณะกรรมการการอุดมศึกษา (สกอ.)

๒. บุคลากรทางด้านอาจารย์

สถาบันการศึกษาที่จะจัดการเรียนการสอนหลักสูตรระดับปริญญาโท สาขาจิตวิทยาคลินิกจะต้องบริหารจัดการให้มีอาจารย์

ต้องมีอาจารย์ประจำหลักสูตรตลอดระยะเวลาที่จัดการศึกษาตามหลักสูตรนั้น จำนวนไม่น้อยกว่า ๕ คน โดยเป็นอาจารย์ประจำหลักสูตรเกินกว่า ๑ หลักสูตรในเวลาเดียวกันไม่ได้ นอกจากนี้อาจารย์ประจำหลักสูตรแต่ละหลักสูตรจะต้องทำหน้าที่เป็นอาจารย์ประจำตามที่ระบุไว้ในหลักสูตรหนึ่งหลักสูตรใดเท่านั้น และต้องมีคุณสมบัติดังนี้

๒.๑ อาจารย์ผู้รับผิดชอบหลักสูตร ต้องเป็นอาจารย์ประจำหลักสูตร มีคุณวุฒิปริญญาเอกหรือเทียบเท่า หรือเป็นผู้ดำรงตำแหน่งทางวิชาการไม่ต่ำกว่ารองศาสตราจารย์ในสาขาวิชานั้นหรือสาขาวิชาที่สัมพันธ์กัน จำนวนอย่างน้อย ๓ คน

๒.๒ อาจารย์ประจำหลักสูตรสาขาจิตวิทยาคลินิกต้องมีใบอนุญาตเป็นผู้ประกอบโรคศิลปะสาขาจิตวิทยาคลินิก และเป็นสมาชิกของสมาคมนักจิตวิทยาคลินิกไทย อย่างน้อย ๒ คน เพื่อทำหน้าที่รับผิดชอบในการบริหารหลักสูตร การคัดเลือกอาจารย์พิเศษที่จะเชิญมาช่วยสอนให้เหมาะสมกับเนื้อหาและวิธีการสอนที่กำหนด ทำหน้าที่ประเมินและปรับปรุงพัฒนาการเรียนการสอนอย่างต่อเนื่อง รวมทั้งติดตามให้คำปรึกษาทางวิชาการแก่นักศึกษา

๒.๓ อาจารย์ผู้สอน ต้องเป็นอาจารย์ประจำหรือผู้ทรงคุณวุฒิภายนอกสถาบัน มีคุณวุฒิไม่ต่ำกว่าปริญญาโทหรือเทียบเท่า หรือเป็นผู้ดำรงตำแหน่งทางวิชาการไม่ต่ำกว่าผู้ช่วยศาสตราจารย์ในสาขาวิชานั้นหรือสาขาวิชาที่สัมพันธ์กัน และต้องมีประสบการณ์ด้านการสอนและการทำวิจัยที่มีใช้ส่วนหนึ่งของการศึกษาเพื่อรับปริญญา

๒.๔ อาจารย์ที่ปรึกษาวิทยานิพนธ์ แบ่งออกเป็น ๒ ประเภท คือ

๒.๔.๑ อาจารย์ที่ปรึกษาวิทยานิพนธ์หลัก ต้องเป็นอาจารย์ประจำมีคุณวุฒิปริญญาเอกหรือเทียบเท่าหรือเป็นผู้ดำรงตำแหน่งทางวิชาการไม่ต่ำกว่ารองศาสตราจารย์ในสาขาวิชานั้นหรือสาขาวิชาที่สัมพันธ์กัน และต้องมีประสบการณ์ในการทำวิจัยที่มีใช้ส่วนหนึ่งของการศึกษาเพื่อรับปริญญา

๒.๔.๒ อาจารย์ที่ปรึกษาวิทยานิพนธ์ร่วม (ถ้ามี) ต้องเป็นอาจารย์ประจำหรือผู้ทรงคุณวุฒิภายนอกสถาบัน มีคุณวุฒิปริญญาเอกหรือเทียบเท่าหรือเป็นผู้ดำรงตำแหน่งทางวิชาการไม่ต่ำกว่ารองศาสตราจารย์ในสาขาวิชานั้นหรือสาขาวิชาที่สัมพันธ์กัน และต้องมีประสบการณ์ในการทำวิจัยที่มีใช้ส่วนหนึ่งของการศึกษาเพื่อรับปริญญา

๒.๕ อาจารย์ผู้สอบวิทยานิพนธ์ ต้องประกอบด้วยอาจารย์ประจำและผู้ทรงคุณวุฒิภายนอกสถาบัน มีคุณวุฒิปริญญาเอกหรือเทียบเท่า หรือเป็นผู้ดำรงตำแหน่งทางวิชาการไม่ต่ำกว่ารองศาสตราจารย์ในสาขาวิชานั้นหรือสาขาวิชาที่สัมพันธ์กัน และต้องมีประสบการณ์ในการทำวิจัยที่มีใช้ส่วนหนึ่งของการศึกษาเพื่อรับปริญญา

๒.๖ การพัฒนาอาจารย์

สถาบันการศึกษาที่จะจัดการเรียนการสอนหลักสูตรระดับปริญญาโท สาขาจิตวิทยาคลินิก จะต้อง มีหน่วยงานรับผิดชอบ จัดทำแผนหรือโครงการที่ชัดเจน เพื่อพัฒนาอาจารย์ทั้งทางด้านวิชาการ วิจัย และการจัดการเรียนการสอน

๓. คุณสมบัติของนิสิต/นักศึกษา

ให้เป็นไปตามเกณฑ์มาตรฐานหลักสูตรระดับอุดมศึกษา พ.ศ. ๒๕๕๒ และให้มีกระบวนการสอบคัดเลือกเพื่อเข้าศึกษา ผู้เข้าศึกษาต้องสำเร็จการศึกษาหลักสูตรปริญญาตรีสาขาจิตวิทยา หรือสาขาวิชาอื่นที่เกี่ยวข้อง โดยต้องศึกษารายวิชาจิตวิทยาอย่างน้อย ๙ หน่วยกิต

๔. หลักสูตร

สถาบันการศึกษาที่จะจัดการเรียนการสอนหลักสูตรระดับปริญญาโท สาขาจิตวิทยาคลินิก ต้องจัดทำหลักสูตร ดังนี้

๔.๑ ปรัชญาและวัตถุประสงค์การศึกษา

สถาบันการศึกษาต้องกำหนดปรัชญาและวัตถุประสงค์การศึกษาของหลักสูตร สาขาจิตวิทยาคลินิกต้องสอดคล้องกับเกณฑ์มาตรฐานการประกอบโรคศิลปะสาขาจิตวิทยาคลินิก เกณฑ์มาตรฐานหลักสูตรระดับอุดมศึกษา พ.ศ. ๒๕๕๒ และปรัชญาของสถาบันการศึกษา

๔.๒ โครงสร้างหลักสูตร

เป็นแผนการศึกษาที่เน้นการศึกษางานรายวิชา ซึ่งประกอบด้วยรายวิชาบังคับ รายวิชาเลือก และการทำวิทยานิพนธ์

องค์ประกอบของหลักสูตร

ระยะเวลาศึกษา ๒ ปี ไม่เกิน ๕ ปี

จำนวนหน่วยกิต

ตลอดหลักสูตรไม่ต่ำกว่า ๓๖ หน่วยกิต โดยวิชาเฉพาะสาขาจิตวิทยาคลินิกควรมีกรอบเนื้อหาครอบคลุม ดังต่อไปนี้

หมวด	กรอบเนื้อหาวิชา
<p>พื้นฐานชีววิทยาและพฤติกรรมมนุษย์ (Basic Biological and Human Behavior)</p>	<p>แนวความคิด สมมติฐาน การสังเกต ข้อมูลและทฤษฎีที่อธิบายปรากฏการณ์ต่าง ๆ ของพฤติกรรมในมนุษย์ โดยอาศัยรากฐานทางชีววิทยาแขนงต่าง ๆ เพื่อความเข้าใจเรื่องโครงสร้าง การควบคุมและปัจจัยต่าง ๆ ที่ทำให้เกิดพัฒนาการ และการเปลี่ยนแปลงในพฤติกรรมมนุษย์</p>
<p>จิตพยาธิสภาพขั้นสูง/ จิตวิทยาปกติขั้นสูง (Advanced Psychopathology/ Abnormal Psychology)</p>	<p>การเกิดปัญหาทางจิตใจ อารมณ์ พฤติกรรมและการเกิดพยาธิสภาพของบุคลิกภาพ ทฤษฎีจิตวิเคราะห์ ทฤษฎีการเรียนรู้ ทฤษฎีสรีรวิทยาของระบบประสาท สังคมวิทยาในการแก้ปัญหาโรคต่าง ๆ ทางจิตเวชและทางร่างกายโดยเฉพาะระบบประสาทวิทยา การเกิดโรค การดำเนินโรค และการพยากรณ์โรค การจำแนกอาการและพยาธิสภาพของโรคทางจิตเวชกับโรคทางประสาทวิทยา ชนิดของยาและสารเคมีที่มีสรรพคุณในการเปลี่ยนแปลงจิตใจพฤติกรรม และการทำงานของระบบประสาท กลไกการออกฤทธิ์ของยา อาการไม่พึงประสงค์ที่เกิดจากการใช้ยา หลักการใช้ยาให้เหมาะสมกับผู้ป่วย</p> <p>การวินิจฉัย การศึกษาอาการ การรักษาและการป้องกันความผิดปกติทางจิตใจ โดยใช้การบรรยาย อภิปราย การศึกษาตามความสนใจ และศึกษาจากงานวิจัยที่เกี่ยวข้อง</p>
<p>การตรวจวินิจฉัยทางจิตวิทยาคลินิกขั้นสูง (Advanced Clinical Psychodiagnostic Assessment)</p>	<p>การตรวจวินิจฉัยทางจิตวิทยาคลินิกขั้นสูง ประกอบด้วย</p> <ol style="list-style-type: none"> ๑. การประเมินอารมณ์และพฤติกรรมโดยการสัมภาษณ์ และการสังเกต ๒. การทดสอบทางจิตวิทยาคลินิก ซึ่งประกอบด้วย <ul style="list-style-type: none"> - การทดสอบประสาทจิตวิทยา (Neuropsychological Assessment) - การทดสอบบุคลิกภาพ (Personality Assessment) ทั้งแบบ Projective Techniques และแบบ Objective Techniques - การทดสอบเชาวน์ปัญญาและความสามารถเฉพาะทางอื่นๆ (Intelligence and Other Specific Abilities Assessment) ๓. การวิเคราะห์และประมวลผล เพื่อนำไปประกอบการวางแผนการบำบัดรักษา
<p>การบำบัดทางจิตวิทยาและ การฟื้นฟูสมรรถภาพทางจิต (Psychological Treatment and Rehabilitation)</p>	<p>วิธีการแก้ไขปัญหาทางจิตใจโดยวิธีต่าง ๆ ที่เหมาะสมกับปัญหา และสภาพทางสังคมไทยศึกษาผ่านประสบการณ์จากการดูตัวอย่าง การแก้ปัญหาและได้ร่วมแก้ไขปัญหาทางจิตใจและพฤติกรรมของผู้ป่วย และผู้มีปัญหาสุขภาพจิตต่าง ๆ ซึ่งใช้แนวคิดและเทคนิควิธีการบำบัดทางจิตวิทยา รวมถึงการฟื้นฟูสมรรถภาพทางจิต โดยคำนึงถึงจรรยาบรรณในการบำบัด</p>
<p>การประยุกต์จิตวิทยาคลินิก เข้าสู่ชุมชนขั้นสูง (Advanced Application of Clinical Psychology for Community)</p>	<p>การประยุกต์องค์ความรู้จิตวิทยาคลินิกและจิตวิทยาขั้นสูงมาใช้ในการส่งเสริมสุขภาพจิต การป้องกันก่อนเกิดปัญหาและการสืบค้นปัญหาสุขภาพจิตในระยะเริ่มแรกของกลุ่มเสี่ยงต่าง ๆ ในชุมชนด้วยกระบวนการทางจิตวิทยาคลินิกและเครื่องมือทางจิตวิทยา การถ่ายทอดความรู้ทางจิตวิทยา สุขภาพจิต พฤติกรรมสุขภาพแก่ชุมชน รวมทั้งการคัดเลือกบุคคล การพัฒนาบุคลิกภาพเพื่อการศึกษาหรือการทำงาน การพัฒนาและผลิตรูปแบบสื่อต่าง ๆ เพื่อการรณรงค์และส่งเสริมสุขภาพจิต</p>

หมวด	กรอบเนื้อหาวิชา
<p>การวิจัยและการสัมมนาทางจิตวิทยาคลินิก (Research and Seminar in Clinical Psychology)</p>	<p>การวิจัยทางจิตวิทยาคลินิก (Research Methodology in Clinical Psychology) วิธีดำเนินการวิจัยที่เกี่ยวข้องกับทางจิตวิทยา ธรรมชาติและแนวคิดเกี่ยวกับขอบข่ายการวิจัยที่เป็นวิทยาศาสตร์ ทบทวนสถิติพื้นฐานและสถิติขั้นสูงสำหรับการวิจัยทางจิตวิทยา แนวคิดในด้านการวัดสถิติเชิงบรรยาย แนวคิดเกี่ยวกับสถิติเชิงอ้างอิง การใช้คอมพิวเตอร์ในการจัดกระทำข้อมูล และจริยธรรมการวิจัยเชิงจิตวิทยา ระเบียบวิธีวิจัย ศึกษาวิธีวิจัยทางจิตวิทยา วิธีการเชิงปริมาณ และเชิงคุณภาพ รวมถึงวิธีสร้างเครื่องมือเพื่อใช้ในการเก็บรวบรวม การวิเคราะห์ข้อมูล แปลความหมาย และการเขียนรายงานการวิจัย</p> <p>สัมมนาด้านจิตวิทยาคลินิก (Seminar in Clinical Psychology) สภาพปัญหาและสังคมปัจจุบัน การพัฒนาวิชาชีพ การจัดสัมมนา การเป็นวิทยากร การนำเสนอ การร่วมอภิปราย โดยใช้การประสานองค์ความรู้ เชิงจิตวิทยาคลินิกกับกระบวนการจัดการ</p> <p>การสัมมนาทางจิตวิทยาประยุกต์ (Seminar in Applied Psychology) สัมมนาโดยเลือกทฤษฎีทางจิตวิทยาและงานวิจัยเฉพาะปัญหาหนึ่ง โดยอาจจะเลือกหัวข้อทางด้านการศึกษา สุขภาพจิต การบริการสังคมหรือชุมชนและอุตสาหกรรม</p>
<p>จรรยาบรรณและจริยธรรมวิชาชีพจิตวิทยาคลินิก / กฎหมายที่เกี่ยวข้องกับการประกอบโรคศิลปะ (Ethical and Legal Issues Related to Clinical Psychology Profession)</p>	<p>จรรยาบรรณวิชาชีพนักจิตวิทยาคลินิก ด้านการบริการสุขภาพจิตแก่ผู้รับบริการ ชุมชน ค่านิยม เจตคติที่เหมาะสม บทบาทและการทำงานร่วมกับบุคลากรด้านสุขภาพจิต ด้านการทำวิจัย ความรู้ด้านกฎหมายที่เกี่ยวข้องกับการประกอบโรคศิลปะสาขาจิตวิทยาคลินิก และกฎหมายที่เกี่ยวข้องกับวิชาชีพ</p>
<p>การฝึกปฏิบัติ (Practicum)</p>	<p>การฝึกปฏิบัติเกี่ยวกับการตรวจวินิจฉัยโดยใช้เครื่องมือทดสอบทางจิตวิทยาคลินิก วิธีการบำบัดทางจิตวิทยา การฟื้นฟูสมรรถภาพทางจิต และการประยุกต์ความรู้ทางจิตวิทยาคลินิกเข้าสู่ชุมชนและศาสตร์อื่นที่เกี่ยวข้อง</p>
<p>วิทยานิพนธ์ (Thesis)</p>	<p>การกำหนดหัวข้อวิจัยทางจิตวิทยาคลินิก การออกแบบวิธีการวิจัย การดำเนินการวิจัยอย่างมีจริยธรรม การเก็บรวบรวมข้อมูล การวิเคราะห์ข้อมูล การแปลผล จริยธรรมการวิจัย และการนำผลงานวิจัยมาเรียบเรียงเป็นวิทยานิพนธ์ การนำเสนอรายงานวิจัย และการเผยแพร่ผลงานวิจัยในวารสารหรือสิ่งตีพิมพ์ทางวิชาการที่เป็นมาตรฐานหรือเสนอต่อที่ประชุมวิชาการ ตามจริยธรรมการเผยแพร่ผลงานวิชาการ วิทยานิพนธ์ ปฏิบัติการค้นคว้าวิจัยเฉพาะเรื่องเกี่ยวข้องกับจิตวิทยา เพื่อค้นพบแนวคิดแนวทางใหม่ และองค์ความรู้ใหม่เขียนและเรียบเรียงวิทยานิพนธ์ตามเค้าโครงที่เสนอในความควบคุมของอาจารย์ที่ปรึกษาและกรรมการวิทยานิพนธ์</p>

หมวด	กรอบเนื้อหาวิชา
กลุ่มวิชาเลือก	<ul style="list-style-type: none"> - จิตวิทยาเด็ก และการแก้ไขปัญหาพฤติกรรมในเด็ก - นิตจิตวิทยา - จิตวิทยาการเสพติด - วิกฤติสุขภาพจิต - การบำบัดปัญหาครอบครัวและคู่สมรส - รายวิชาอื่น ๆ ที่เปิดสอนในและนอกสถาบันที่ได้รับการรับรองคณะกรรมการหลักสูตรของสถาบันการศึกษานั้น

หมายเหตุ ๑. คณะกรรมการหลักสูตรของสถาบันการศึกษอาจพิจารณาเพิ่มรายวิชาได้ตามความเหมาะสม

๒. การฝึกภาคปฏิบัติ กำหนดรายละเอียดดังนี้

๒.๑ ระยะเวลาการฝึกภาคปฏิบัติไม่น้อยกว่า ๔๕๐ ชั่วโมง หรือ ๑ ภาคการศึกษา ไม่น้อยกว่า

๓ หน่วยกิต

๒.๒ สถาบันการศึกษาจะต้องจัดให้มีการฝึกปฏิบัติในเรื่องดังต่อไปนี้

- การตรวจวินิจฉัยทางจิตวิทยาคลินิก
- การบำบัดทางจิตวิทยา
- การประยุกต์จิตวิทยาคลินิกเข้าสู่งานด้านสุขภาพจิตชุมชนและศาสตร์อื่น ๆ ที่เกี่ยวข้อง

๒.๓ สถาบันฝึกภาคปฏิบัติ ต้องมีคุณสมบัติดังนี้

๒.๓.๑ มีงานด้านจิตวิทยาคลินิก ดังนี้

๑) งานด้านจิตวิทยาคลินิกครบทุกด้าน ได้แก่ ด้าน การบริการ (การตรวจวินิจฉัยทางจิตวิทยาคลินิก และการบำบัดทางจิตวิทยา) ด้านการสอน ด้านการฝึกอบรม ด้านการวิจัยและการประยุกต์จิตวิทยาคลินิกเข้าสู่งานด้านสุขภาพจิตชุมชนและศาสตร์อื่น ๆ ที่เกี่ยวข้อง

๒) งานบริการผู้ป่วยนอก และ/หรือผู้ป่วยใน

๒.๓.๒ มีบุคลากร ดังนี้

๑) นักจิตวิทยาคลินิกที่ได้รับใบอนุญาตให้เป็นผู้ประกอบโรคศิลปะสาขาจิตวิทยาคลินิกที่สามารถให้การฝึกอบรมและเป็นอาจารย์ที่ปรึกษาได้

๒) จิตแพทย์/แพทย์ และบุคลากรด้านจิตเวชสาขาอื่น ๆ

๒.๓.๓ สามารถจัดกระบวนการฝึกภาคปฏิบัติตามหลักสูตรสาขาจิตวิทยาคลินิก และมีระยะเวลาในการให้การปรึกษาทางคลินิกไม่น้อยกว่า ๑ ชั่วโมง ต่อสัปดาห์

๕. ระบบการดูแลนักศึกษา/ระบบอาจารย์ที่ปรึกษา

สถาบันการศึกษาที่จะจัดการเรียนการสอนหลักสูตรระดับปริญญาโทสาขาจิตวิทยาคลินิก จะต้องจัดให้มีหน่วยงานรับผิดชอบทำหน้าที่ดูแล สนับสนุนและพัฒนานักศึกษาทั้งในหลักสูตรและเสริมหลักสูตร โดยจัดให้มีอาจารย์ที่ปรึกษาให้แก่ นักศึกษาทุกคน เพื่อติดตามความก้าวหน้าของการศึกษา ให้ความช่วยเหลือ และป้องกันแก้ไขปัญหาการศึกษาและปัญหาอื่น ๆ อีกทั้งช่วยส่งเสริมเจตคติอันดีงามให้แก่ นักศึกษา

๖. อาคารสถานที่ เครื่องมือและอุปกรณ์ทางจิตวิทยาคลินิกสำหรับการจัดการเรียนการสอน สวัสดิการและนันทนาการ

๖.๑ ด้านอาคารสถานที่ สวัสดิการและนันทนาการ

สถาบันการศึกษาที่มีความประสงค์จะจัดการเรียนการสอนหลักสูตรระดับปริญญาโท สาขาจิตวิทยาคลินิก จะต้องจัดเตรียมอาคารสถานที่ ห้องปฏิบัติการทางจิตวิทยาห้องทดสอบทางจิตวิทยา ห้องให้การปรึกษา และโสตทัศนอุปกรณ์ให้พร้อมและเพียงพอสำหรับการจัดการเรียนการสอนรูปแบบต่าง ๆ ตามที่กำหนดไว้ในหลักสูตร ทั้งการสอนแบบบรรยายพร้อมกันทั้งชั้นเรียน และการสอนแบบกลุ่มย่อย เป็นต้น

๖.๒ ด้านเครื่องมืออุปกรณ์ด้านจิตวิทยาคลินิก

สถาบันการศึกษาที่มีความประสงค์จะจัดการเรียนการสอนหลักสูตรระดับปริญญาโท สาขาจิตวิทยาคลินิก จะต้องจัดเตรียมแบบทดสอบ เครื่องมือและอุปกรณ์ทางจิตวิทยาคลินิกตามเกณฑ์มาตรฐาน การประกอบโรคศิลปะสาขาจิตวิทยาคลินิกของคณะกรรมการวิชาชีพสาขาจิตวิทยาคลินิกให้มีสภาพสมบูรณ์ พร้อมใช้และเพียงพอสำหรับการจัดการเรียนการสอน โดยสถาบันการศึกษาต้องมีระบบการจัดเก็บที่มีคุณภาพ รวมทั้งต้องมีการทบทวนความเป็นปัจจุบันของเครื่องมือและอุปกรณ์ดังกล่าว

อัตราส่วนของเครื่องมือต่อจำนวนนักศึกษา

แบบทดสอบ	จำนวนนักศึกษา:จำนวนแบบทดสอบ
แบบทดสอบพัฒนาการเด็ก	๑๕ : ๑
แบบทดสอบเชาวน์ปัญญา	๑๕ : ๑
แบบทดสอบความบกพร่องทางการเรียน	๑๕ : ๑
แบบทดสอบบุคลิกภาพ	๑๕ : ๑
แบบทดสอบประสาทจิตวิทยา	๑๕ : ๑

นอกจากนี้ควรมีห้องประชุมขนาดใหญ่ที่สามารถจัดกิจกรรมร่วมกันทั้งกิจกรรมวิชาการและ กิจกรรมนักศึกษา จัดเตรียมสถานที่สำหรับสวัสดิการ สโมสรนักศึกษาสถานที่สำหรับกีฬาและนันทนาการให้เพียงพอ

๗. ห้องสมุด

สถาบันการศึกษาที่มีความประสงค์จะจัดการเรียนการสอนระดับปริญญาโทสาขาจิตวิทยาคลินิกจะต้องจัดเตรียมหนังสือ ตำรา วารสาร และเอกสารวิชาการเฉพาะทางสาขาจิตวิทยาคลินิก และที่เกี่ยวข้องกับวิชาต่าง ๆ ภายใต้อัตลักษณ์อย่างเพียงพอสำหรับนักศึกษาที่ลงทะเบียนเรียนในการศึกษาค้นคว้า นอกเวลา โดยอ้างอิงตามประกาศทบวงมหาวิทยาลัย เรื่อง มาตรฐานห้องสมุดสถาบันอุดมศึกษา พ.ศ. ๒๕๔๔ มีห้องสมุด/สื่อสารสนเทศ ดังนี้

๗.๑ หนังสือ

ต้องมีตำรา วารสาร และทรัพยากรสารสนเทศที่เหมาะสมและเพียงพอสำหรับนักศึกษา และอาจารย์

๗.๒ สื่อสารสนเทศ

ควรมีเครื่องคอมพิวเตอร์จัดไว้ในที่ต่าง ๆ ตามความเหมาะสมเพื่อให้ นักศึกษาสามารถ ค้นข้อมูลความรู้จากฐานข้อมูลต่าง ๆ นอกจากนี้ควรจัดสรรพื้นที่เพิ่มเติมเพื่อให้ นักศึกษาได้ใช้เป็นห้องอ่านหนังสือ ศึกษาค้นคว้าหาความรู้ด้วยตนเอง

๘. การบริหารจัดการ

สถาบันการศึกษาที่มีความประสงค์จะจัดการเรียนการสอนหลักสูตรระดับปริญญาโทสาขา จิตวิทยาคลินิก จะต้องมีการบริหารจัดการตามเกณฑ์ สำนักงานคณะกรรมการการอุดมศึกษา ตั้งแต่ก่อนเปิด ดำเนินการเช่น มีโครงสร้างองค์กรและบุคลากรที่มีคุณวุฒิและจำนวนเหมาะสม สรรหาหัวหน้าหน่วยงานและ

ทีมผู้บริหาร จัดทำแผนดำเนินการระยะเวลาไม่น้อยกว่า ๕ ปีให้ชัดเจน และมีแผนการจัดสรรงบประมาณและมีแหล่งงบประมาณที่ชัดเจน เป็นต้น

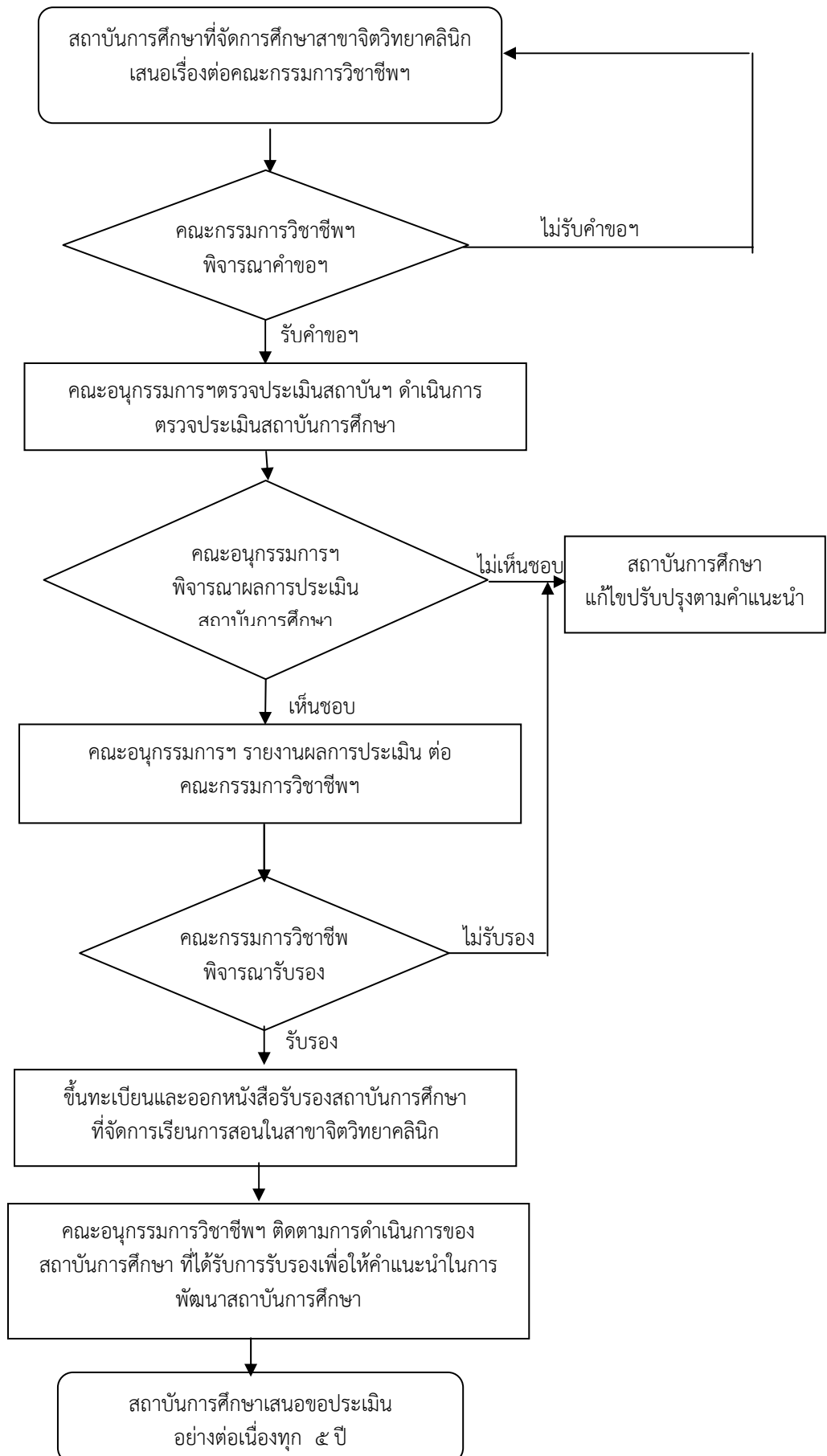
ในช่วงก่อนขอเปิดหลักสูตรและระยะเริ่มต้น (ประมาณ ๕ ปีแรก) ทีมผู้บริหารควรศึกษาดูงานการจัดการศึกษาจากสถาบันการศึกษาอื่นที่ได้เปิดดำเนินการหลักสูตรระดับปริญญาโทสาขาจิตวิทยาคลินิกมาแล้ว เพื่อศึกษาแนวทางการบริหารจัดการการจัดการเรียนการสอน การสนับสนุนและพัฒนาอาจารย์ในด้านต่าง ๆ โดยเฉพาะด้านความรู้และทักษะในการจัดการเรียน การสอนและการประเมินผล รวมทั้งปัญหาอุปสรรคตลอดจนแนวทางป้องกันและแก้ไขปัญหา ทั้งนี้เพื่อให้การเปิดสอนตามหลักสูตรเป็นไปอย่างมีประสิทธิภาพ

๙. การประเมินคุณภาพการจัดการเรียนการสอนและการประเมินสถาบันการศึกษา

สถาบันการศึกษาที่มีความประสงค์จะจัดการเรียนการสอนหลักสูตรสาขาจิตวิทยาคลินิก ระดับปริญญาโท จะต้องวางระบบการประเมินคุณภาพการจัดการเรียนการสอนและการประเมินสถาบันไว้ชัดเจน และจัดให้มีการตรวจสอบและประเมินคุณภาพภายในเป็นระยะ ๆ ทั้งนี้เพื่อประกันคุณภาพของผลผลิต

คณะกรรมการวิชาชีพสาขาจิตวิทยาคลินิกทำหน้าที่ประเมินความพร้อมองค์ประกอบของสถาบันการศึกษา เพื่อให้การรับรองสถาบัน และให้คำแนะนำในการพัฒนาสถาบันการศึกษา

ขั้นตอนการรับรองสถาบันการศึกษาที่จัดการเรียนการสอนสาขาจิตวิทยาคลินิก



**คำขอการรับรองสถาบันการศึกษา
ที่จัดการเรียนการสอนในสาขาจิตวิทยาคลินิก**

ข้อมูลสถาบันการศึกษา

เป็นข้อมูลทั่วไปของสถาบันการศึกษาที่จัดการเรียนการสอนสาขาจิตวิทยาคลินิก หรือที่ศึกษา
กระบวนวิชาจิตวิทยาคลินิกเป็นวิชาเอก

ชื่อสถาบันการศึกษา.....

สถานที่ตั้ง.....วันที่ยื่นคำขอ.....

ปริญญาตรี

ชื่อหลักสูตร	จำนวนหน่วยกิต				
	ตลอดหลักสูตร	วิชาพื้นฐาน ทั่วไป	สาขาจิตวิทยาคลินิก		วิชาเลือกเสรี
			วิชาเฉพาะสาขา	การฝึกภาคปฏิบัติ	
ปริญญา..... (ปรับปรุงครั้งสุดท้าย พ.ศ.....)					
ปริญญา..... (ปรับปรุงครั้งสุดท้าย พ.ศ.)					

ปริญญาโท

ชื่อหลักสูตร	ตลอดหลักสูตร	หมวดวิชาบังคับ	หมวดวิชาเลือก	วิทยานิพนธ์/ การค้นคว้าอิสระ
ปริญญา..... (ปรับปรุงครั้งสุดท้าย พ.ศ.....)				
ปริญญา..... (ปรับปรุงครั้งสุดท้าย พ.ศ.)				

จำนวนนักศึกษาต่อปีการศึกษา

ปริญญาตรี

ปีการศึกษา	๒๕..	๒๕..	๒๕..	๒๕..	๒๕..
ชั้นปีที่ ๑					
ชั้นปีที่ ๒					
ชั้นปีที่ ๓					
ชั้นปีที่ ๔					
รวม					

ปริญญาโท

ปีการศึกษา	๒๕..	๒๕..	๒๕..	๒๕..	๒๕..
จำนวนที่คาดว่าจะรับ					
จำนวนสะสม					
จำนวนที่คาดว่าจะจบ					

สถานที่ฝึกภาคปฏิบัติ

.....

.....

.....

.....

๑. คุณสมบัติของมหาวิทยาลัย/สถาบันการศึกษา

ปรัชญา

วิสัยทัศน์

พันธกิจ

วัตถุประสงค์

๒. บุคลากรทางด้านอาจารย์

คุณวุฒิของอาจารย์

ชื่ออาจารย์	เลขที่ใบอนุญาตเป็นผู้ประกอบโรคศิลปะ	ชื่อปริญญา(สาขาที่จบ)/สถาบันการศึกษาปีที่จบ		
		ตรี	โท	เอก
อาจารย์ประจำที่มีคุณวุฒิสถาบันวิชาชีพ คลินิก หรือกระบวนวิชาสัตววิทยาคีตวิทยา เป็นวิชาเอก ๑. ๒. ๓.				
อาจารย์ประจำ (คุณวุฒิอื่น ๆ) ๑. ๒. ๓.				
อาจารย์พิเศษ ๑. ๒. ๓.				
อาจารย์ที่ปรึกษาวิทยานิพนธ์ (ป โท) ๑. ๒. ๓.				
อาจารย์ผู้สอบวิทยานิพนธ์ (ป โท) ๑. ๒. ๓.				

๒.๑ อัตราส่วนอาจารย์ที่จบการศึกษาระดับปริญญาเอก : ปริญญาโท : ปริญญาตรี เป็นไปตามเกณฑ์มาตรฐานของสำนักงานคณะกรรมการการอุดมศึกษา ระบุจำนวน : :

๒.๒ อัตราส่วนอาจารย์ : นักศึกษา ตลอดหลักสูตร ตามเกณฑ์ของสำนักงานคณะกรรมการการอุดมศึกษา ระบุจำนวน :

๒.๓ อัตราส่วนอาจารย์ผู้ควบคุมการฝึกปฏิบัติทางคลินิกต้องมีใบอนุญาตเป็นผู้ประกอบโรคศิลปะ สาขาสัตววิทยาคีตวิทยา : นักศึกษา ระบุจำนวน :

๒.๔ การพัฒนาอาจารย์

.....

๓. คุณสมบัติของนิสิต/นักศึกษา

.....

๔. หลักสูตร

๔.๑ ปริญญาตรี

ตลอดหลักสูตร จำนวน.....หน่วยกิต เนื้อหาครอบคลุมกลุ่มรายวิชาต่อไปนี้

๑. หมวดวิชาศึกษาทั่วไป จำนวน.....หน่วยกิต ประกอบด้วย

.....

๒. หมวดวิชาเฉพาะด้าน จำนวน.....หน่วยกิต ประกอบด้วย

.....

๓. หมวดฝึกปฏิบัติ จำนวน.....หน่วยกิต ประกอบด้วย

.....

ระยะเวลาการฝึกภาคปฏิบัติตลอดหลักสูตร.....

จำนวนชั่วโมงที่ฝึกภาคปฏิบัติ.....

๔. หมวดวิชาเลือกเสรี จำนวน.....หน่วยกิต

.....

๔.๒ ปริญญาโท

ตลอดหลักสูตร จำนวน.....หน่วยกิต เนื้อหาครอบคลุมกลุ่มรายวิชาต่อไปนี้

๑. หมวดวิชาบังคับ จำนวน.....หน่วยกิต ประกอบด้วย

.....

การฝึกภาคปฏิบัติ จำนวน.....หน่วยกิต

ระยะเวลาการฝึกภาคปฏิบัติตลอดหลักสูตร.....

จำนวนชั่วโมงที่ฝึกภาคปฏิบัติ.....

๒. หมวดวิชาเลือก จำนวน.....หน่วยกิต ประกอบด้วย

.....

๓. วิทยานิพนธ์/การค้นคว้าอิสระ จำนวน.....หน่วยกิต

๕. ระบบการดูแลนักศึกษา/ระบบอาจารย์ที่ปรึกษา

กิจกรรมเพื่อพัฒนานักศึกษา

๕.๑ แผนงานและกิจกรรม

.....

๕.๒ การส่งเสริมและสนับสนุนกิจกรรม

.....

๕.๓ การประเมินและปรับปรุง

.....

๕.๔ ระบบอาจารย์ที่ปรึกษา

.....

๖. อาคารสถานที่ เครื่องมือและอุปกรณ์

๖.๑ อาคารสถานที่/ห้องปฏิบัติการทางจิตวิทยาคลินิก

.....

๖.๒ เครื่องมือและอุปกรณ์ทางจิตวิทยาคลินิก ระบุชื่อ/จำนวน
อัตราส่วนของเครื่องมือต่อจำนวนนักศึกษา

แบบทดสอบ	จำนวนนักศึกษา:จำนวนแบบทดสอบ
แบบทดสอบพัฒนาการเด็ก	
แบบทดสอบเชาวน์ปัญญา	
แบบทดสอบความบกพร่องทางการเรียน	
แบบทดสอบบุคลิกภาพ	
แบบทดสอบประสาทจิตวิทยา	

๗. ห้องสมุด/สื่อสารสนเทศ

.....

๘. การบริหารจัดการ

๘.๑ โครงสร้างองค์กรและระบบบริหารจัดการ

.....

๘.๒ การจัดทำแผนบริหารจัดการหลักสูตรและบุคลากร

.....

๘.๓ การประเมินและพัฒนาระบบบริหารจัดการ

.....

๙. การประเมินคุณภาพการจัดการเรียนการสอนและการประเมินสถาบัน

๙.๑ ระบบการประเมินตามเกณฑ์ประกันคุณภาพ

.....

๙.๒ การตรวจสอบและประเมินจากหน่วยงานทั้งภายในและภายนอก

.....

๑๐. เอกสารหลักฐานประกอบการพิจารณา

๑๐.๑ หลักสูตรพร้อมคำอธิบายรายวิชาที่ได้รับการรับรองฉบับล่าสุด จำนวน ๑๐ ฉบับ พร้อมไฟล์ข้อมูล
จำนวน ๑ ชุด

๑๐.๒ หนังสือรับรองหรือยินยอมของสถานที่ฝึกภาคปฏิบัติ

๑๐.๓ กำหนดเปิดการเรียนการสอน

๑๐.๔ สำเนาใบอนุญาตให้ตั้งและดำเนินการสถาบันการศึกษา (เฉพาะกรณีสถาบันการศึกษาเอกชน)

๑๐.๕ อื่น ๆ (ถ้ามี)

ลงชื่อ..... ผู้ยื่นคำขอ
ตำแหน่งหัวหน้าส่วนราชการระดับกรมหรืออธิการบดี

**แบบประเมินการรับรองสถาบันการศึกษาที่จัดการเรียนการสอน
หลักสูตรระดับบัณฑิตปริญญาสาขาจิตวิทยาคลินิกหรือที่ศึกษากระบวนวิชาจิตวิทยาคลินิกเป็นวิชาเอก
(ปริญญาตรี)**

ตามมาตรา ๓๓ (๒) แห่งพระราชบัญญัติการประกอบโรคศิลปะ พ.ศ.๒๕๔๒ ซึ่งแก้ไขเพิ่มเติม โดยพระราชบัญญัติการประกอบโรคศิลปะ (ฉบับที่ ๔) พ.ศ.๒๕๕๖ กำหนดให้ผู้ขอขึ้นทะเบียน และรับใบอนุญาตเป็นผู้ประกอบโรคศิลปะสาขาจิตวิทยาคลินิกต้องมีความรู้ในวิชาชีพคือเป็นผู้ได้รับปริญญาหรือประกาศนียบัตร เทียบเท่าปริญญาสาขาจิตวิทยาคลินิกจากสถาบันการศึกษาที่คณะกรรมการวิชาชีพสาขาจิตวิทยาคลินิกรับรอง คณะกรรมการวิชาชีพสาขาจิตวิทยาคลินิก จึงได้กำหนด เกณฑ์มาตรฐานการรับรองสถาบันการศึกษาที่จัดการศึกษาระดับบัณฑิตศึกษาสาขาจิตวิทยาคลินิก พร้อมทั้งกำหนดให้มีการประเมินตามเกณฑ์มาตรฐานดังกล่าว ทั้งนี้ เพื่อให้การรับรองสถาบันการศึกษาที่จัดการเรียนการสอนหลักสูตรระดับบัณฑิตศึกษาสาขาจิตวิทยาคลินิกหรือที่ศึกษากระบวนวิชาจิตวิทยาคลินิกเป็นวิชาเอก อันจะส่งผล โดยตรงต่อการควบคุมคุณภาพของผู้ที่จะสำเร็จการศึกษาในสาขาจิตวิทยาคลินิก ซึ่งจะขอขึ้นทะเบียนและรับใบอนุญาตเป็นผู้ประกอบโรคศิลปะ รวมทั้งเพื่อคุ้มครอง ประชาชนผู้ใช้บริการให้ได้รับบริการที่มีคุณภาพในระดับเป็นที่ยอมรับได้ทั่วไปในสังคม คณะกรรมการวิชาชีพสาขาจิตวิทยาคลินิก จึงเห็นสมควรดำเนินการ ดังนี้

๑. พิจารณาให้การรับรองสถาบันการศึกษา ในการเปิดดำเนินการสอนหลักสูตรระดับบัณฑิตศึกษาสาขาจิตวิทยาคลินิก หรือที่ศึกษากระบวนวิชา จิตวิทยาคลินิกเป็นวิชาเอก(ทั้งในกรณีสถาบันใหม่หรือสถาบันที่เปิดการสอนก่อนกฎหมายประกาศใช้)
๒. พิจารณาให้ความเห็นชอบหลักสูตรจิตวิทยาคลินิก (ทั้งในกรณีสถาบันใหม่หรือสถาบันที่เปิดการสอนก่อนกฎหมายประกาศใช้)
๓. พิจารณาให้การรับรองโรงพยาบาล หรือองค์กรที่ให้การฝึกปฏิบัติงานด้านจิตวิทยาคลินิก

**แบบประเมินการรับรองสถาบันการศึกษาที่จัดการเรียนการสอนระดับบัณฑิตปริญญา
สาขาจิตวิทยาคลินิกหรือที่ศึกษากระบวนวิชาจิตวิทยาคลินิกเป็นวิชาเอก
(ปริญญาตรี)**

คณะ.....ชื่อสถาบันการศึกษา.....วัน เดือน ปี ที่ประเมิน.....

ให้สถาบันการศึกษาประเมินตนเองโดยทำเครื่องหมาย ✓ ลงใน (.....) ถ้ามีองค์ประกอบนั้น ๆ

องค์ประกอบ		ผลการประเมินของ คณะกรรมการตรวจประเมินฯ		หลักฐาน อ้างอิงของ สถาบันการ ศึกษา (ถ้ามี)
		มี/ไม่มี	ความเห็น เพิ่มเติม	
๑. คุณสมบัติของมหาวิทยาลัย/ สถาบันอุดมศึกษา ข้อ ๑.๑ - ๑.๔ ให้เป็นไปตามเกณฑ์ประกันคุณภาพของคณะกรรมการการอุดมศึกษา				
(.....)	๑.๑ กระทรวงศึกษาธิการรับรอง			
(.....)	๑.๒ มีหน่วยงานรับผิดชอบอย่างน้อยเทียบเท่าระดับสาขาวิชา ดำเนินการ			
(.....)	๑.๓ มีปณิธานมุ่งผลิตบัณฑิตสาขาจิตวิทยาคลินิกที่มีความรู้ความสามารถ และ คุณสมบัติสอดคล้องกับความต้องการและระบบบริการสุขภาพของประเทศ			
(.....)	๑.๔ มีระบบบริหารที่ชัดเจน เพื่อสนับสนุนการจัดการศึกษาให้บรรลุวัตถุประสงค์			
(.....)	*๑.๕ กรณีเป็นสถาบันการศึกษาที่เปิดใหม่ และจัดการเรียนการสอนหลักสูตรสาขาจิตวิทยา คลินิก ต้องมีข้อตกลงเป็นลายลักษณ์อักษรกับสถาบันการศึกษาที่ผ่านการรับรองจาก คณะกรรมการวิชาชีพสาขาจิตวิทยาคลินิก ให้ช่วยทำหน้าที่เป็นที่ปรึกษา/ช่วยเหลือหรือ เป็นสถาบันพี่เลี้ยง			

องค์ประกอบ		ผลการประเมินของ คณะกรรมการตรวจประเมินฯ		หลักฐาน อ้างอิงของ สถาบันการ ศึกษา (ถ้ามี)
		มี/ไม่มี	ความเห็น เพิ่มเติม	
๒. คุณสมบัติและจำนวนอาจารย์ประจำ				
(.....)	๒.๑ อัตราส่วนอาจารย์ที่จบการศึกษาระดับปริญญาเอก : ปริญญาโท : ปริญญาตรีให้เป็นไปตามเกณฑ์มาตรฐานของสำนักงานคณะกรรมการการอุดมศึกษา			
(.....)	๒.๒ อัตราส่วนอาจารย์ : นักศึกษา = ๑ : ๒๕ ตามเกณฑ์ของสำนักงานคณะกรรมการการอุดมศึกษา			
(.....)	*๒.๓ อาจารย์ประจำหลักสูตรจิตวิทยาคลินิกหรือที่ศึกษากระบวนวิชาจิตวิทยาคลินิกเป็นวิชาเอก ต้องมีใบอนุญาตประกอบโรคศิลปะสาขาจิตวิทยาคลินิก และเป็นสมาชิกของสมาคมจิตวิทยาคลินิกไทย อย่างน้อย ๒ คน และต้องมีอาจารย์ประจำ ปฏิบัติงานเต็มเวลา อย่างน้อย ๒ คน เพื่อทำหน้าที่รับผิดชอบในการบริหารหลักสูตร การคัดเลือกอาจารย์พิเศษที่จะเชิญมาช่วยสอนให้เหมาะสมกับเนื้อหาและวิธีการสอนที่กำหนดและที่สำคัญ คือ ต้องทำหน้าที่ประเมินและปรับปรุงพัฒนาการเรียนการสอนอย่างต่อเนื่อง รวมทั้งคอยติดตามและให้คำปรึกษาทางวิชาการแก่นักศึกษา			
(.....)	๒.๔ การพัฒนาอาจารย์ สถาบันการศึกษาที่จะจัดการเรียนการสอนหลักสูตรสาขาจิตวิทยาคลินิกบัณฑิต จะต้อง มีหน่วยงานรับผิดชอบ จัดทำแผน/โครงการที่ชัดเจนเพื่อพัฒนาอาจารย์ทั้งทางด้านวิชาการ ด้านวิจัย และการจัดการเรียนการสอน			
๓. คุณสมบัติของนิสิต/นักศึกษา				
(.....)	เป็นไปตามเกณฑ์มาตรฐานหลักสูตรระดับอุดมศึกษา พ.ศ.๒๕๕๒			

องค์ประกอบ		ผลการประเมินของ คณะกรรมการตรวจประเมินฯ		หลักฐาน อ้างอิงของ สถาบันการ ศึกษา(ถ้ามี)
		มี/ไม่มี	ความเห็น เพิ่มเติม	
๔. หลักสูตร				
(.....)	*โครงสร้างหลักสูตร - องค์ประกอบของหลักสูตร ระยะเวลาศึกษา ๔ ปี ไม่เกิน ๘ ปี			
(.....)	- จำนวนหน่วยกิต ตลอดหลักสูตรไม่น้อยกว่า ๑๒๖ หน่วยกิต ประกอบด้วย - หมวดวิชาศึกษาทั่วไป - หมวดวิชาเฉพาะด้าน - หมวดฝึกปฏิบัติ - หมวดวิชาเลือกเสรี			
กรอบเนื้อหาวิชา				
(.....)	หมวดวิชาเฉพาะด้าน วิชาพื้นฐานด้านจิตวิทยาคลินิก วิชาบังคับ จำนวน ๑๑ วิชา ดังต่อไปนี้			
(.....)	- จิตวิทยาพัฒนาการ (Developmental Psychology)			
(.....)	- สรีรจิตวิทยา (Physiological Psychology)			
(.....)	- จิตวิทยาอปกติ (Abnormal Psychology)			
(.....)	- จิตวิทยาการทดลอง (Experimental Psychology)			
(.....)	- จิตวิทยาการเรียนรู้ (Psychology of Learning)			
(.....)	- จิตวิทยาคลินิกเบื้องต้น (Introduction to Clinical Psychology)			

องค์ประกอบ		ผลการประเมินของ คณะกรรมการตรวจประเมินฯ		หลักฐาน อ้างอิงของ สถาบันการ ศึกษา(ถ้ามี)
		มี/ไม่มี	ความเห็น เพิ่มเติม	
(.....)	- ทฤษฎีบุคลิกภาพ (Theories of Personality)			
(.....)	- การวัดผลทางจิตวิทยา (Psychological Tests and Measurement)			
(.....)	- การตรวจวินิจฉัยทางจิตวิทยาคลินิก (Clinical Psychodiagnostic Assessment)			
(.....)	- การบำบัดทางจิตวิทยาและการฟื้นฟูสมรรถภาพทางจิต (Psychological Treatments and Rehabilitation)			
(.....)	- จรรยาบรรณและจริยธรรมวิชาชีพจิตวิทยาคลินิก / กฎหมายที่เกี่ยวข้อง การประกอบโรคศิลปะ (Ethical and Legal Issues in Clinical Psychology)			
	วิชาเลือก มีอย่างน้อย ๓ วิชา จากรายวิชา ดังต่อไปนี้			
(.....)	- จิตวิทยาการปรับตัว (Psychology of Adaptation)			
(.....)	- จิตวิทยาสังคม (Social Psychology)			
(.....)	- จิตวิทยาแรงจูงใจ (Psychology of Motivation)			
(.....)	- จิตวิทยาการรู้คิดและปัญญา (Cognitive Psychology)			
(.....)	- จิตวิทยาชุมชน (Community Psychology)			
(.....)	- จิตวิทยาการรับรู้ (Psychology of Perception)			
(.....)	- จิตวิทยาเด็กพิเศษ (Psychology of Exceptional Children)			
(.....)	- จิตวิทยากับการเสพติด (Addiction Psychology)			
(.....)	- นิติจิตวิทยา (Forensic Psychology)			

องค์ประกอบ		ผลการประเมินของ คณะอนุกรรมการตรวจประเมินฯ		หลักฐาน อ้างอิงของ สถาบันการ ศึกษา(ถ้ามี)
		มี/ไม่มี	ความเห็น เพิ่มเติม	
	<p>หมวดการตรวจวินิจฉัยทางจิตวิทยาคลินิก (Clinical Psychodiagnostic Assessment) ประกอบด้วย</p> <p>(.....) ๑. การประเมินพฤติกรรมโดยการสัมภาษณ์ และการสังเกต</p> <p>๒. การทดสอบทางจิตวิทยาคลินิก ซึ่งประกอบด้วยกระบวนการ การดำเนินการทดสอบ (Administration) การให้คะแนน (Scoring) การวิเคราะห์และแปลผล(Interpretation) และการรายงานผล(Reporting) โดยมีกลุ่มของเครื่องมือทดสอบทางจิตวิทยาคลินิก ดังนี้</p> <p>(.....) - เครื่องมือทดสอบด้านเชาวน์ปัญญาและความสามารถเฉพาะทางอื่นๆ (Intelligence and Other Specific Ability tests)</p> <p>(.....) - เครื่องมือทดสอบด้านบุคลิกภาพ (Personality tests) ทั้งแบบ Projective Techniques และแบบ Objective Techniques</p> <p>(.....) - เครื่องมือทดสอบด้านประสาทจิตวิทยา (Neuropsychological tests)</p> <p>หมวดการบำบัดทางจิตวิทยาและการฟื้นฟูสมรรถภาพทางจิต (Psychological Treatments and Rehabilitation) โดยทราบหลักแนวคิด/ทฤษฎี และวิธีการ ดังต่อไปนี้</p> <p>(.....) ๑. Psychoanalytical and psychodynamic therapies - Psychoanalytic therapy</p> <p>(.....) ๒. Behavioral therapies - Behavior Therapy (BT); Behavior Modification (BM)</p> <p>(.....) ๓. Cognitive therapy - Cognitive Therapy (CT) - Cognitive Behavior Therapy (CBT)</p>			

องค์ประกอบ		ผลการประเมินของ คณะอนุกรรมการตรวจประเมินฯ		หลักฐาน อ้างอิงของ สถาบันการ ศึกษา(ถ้ามี)
		มี/ไม่มี	ความเห็น เพิ่มเติม	
(.....)	๔. Humanistic Therapies - Gestalt Therapy - Existential Therapy - Satir Transformational Systemic Therapy			
(.....)	๕. Integrative and holistic Therapy			
	หมวดการประยุกต์จิตวิทยาคลินิกเข้าสู่ชุมชน (Application of Clinical Psychology in Community Mental Health Settings and Related Fields)			
	การประยุกต์จิตวิทยาคลินิกเข้าสู่ชุมชน ประกอบด้วย			
(.....)	- การป้องกันปัญหาสุขภาพจิตในกลุ่มประชากรทั่วไปและกลุ่มเสี่ยง			
(.....)	- การส่งเสริมสุขภาพจิตของบุคคล ครอบครัว และชุมชน ซึ่งครอบคลุมทุกกลุ่มวัย ด้วยกระบวนการ			
	๑.การคัดกรองปัญหาสุขภาพจิตในระยะเริ่มแรกและการให้ความช่วยเหลือเบื้องต้น และการติดตามดูแลช่วยเหลืออย่างต่อเนื่อง			
	๒.การส่งเสริมสุขภาพจิตในรูปแบบต่างๆ เช่น			
	- ผ่านสื่อต่างๆ			
	- การให้ความรู้สุขภาพจิตในกลุ่มบุคคลต่างๆ			
	๓.การฟื้นฟูสุขภาพจิต และ Group Dynamic ในชุมชน (กิจกรรมกลุ่ม) / เครือข่ายชุมชน / วิกฤติสุขภาพจิตในชุมชน			

องค์ประกอบ		ผลการประเมินของ คณะกรรมการตรวจประเมินฯ		หลักฐาน อ้างอิงของ สถาบันการ ศึกษา(ถ้ามี)
		มี/ไม่มี	ความเห็น เพิ่มเติม	
	<p>หมวดการวิจัยและการสัมมนาทางจิตวิทยาคลินิก (Research and Seminar in Clinical Psychology)ประกอบด้วย</p> <p>(.....) - ระเบียบวิธีวิจัยทางสังคมศาสตร์ (Research Methodology in Social Sciences)</p> <p>(.....) - สถิติเพื่อการวิเคราะห์ข้อมูลในการวิจัย (statistics)</p> <p>(.....) - การสัมมนาทางจิตวิทยาคลินิก (Seminar in Clinical Psychology)</p> <p>หมวดฝึกภาคปฏิบัติ</p> <p>(.....) - ระยะเวลาฝึกภาคปฏิบัติ ไม่น้อยกว่า ๑ ภาคการศึกษาปกติ หรือน้อยกว่า ๓ หน่วยกิต</p> <p>(.....) - สถาบันการศึกษามีการฝึกภาคปฏิบัติในเรื่องดังต่อไปนี้</p> <p>๑) การตรวจวินิจฉัยทางจิตวิทยาคลินิก</p> <p>๒) การบำบัดทางจิตวิทยา</p> <p>๓) การประยุกต์จิตวิทยาคลินิกเข้าสู่งานด้านสุขภาพจิตชุมชนและศาสตร์ อื่น ๆ ที่เกี่ยวข้อง</p> <p>(.....) - สถาบันฝึกภาคปฏิบัติ มีงานด้านจิตวิทยาคลินิกครบทุกด้าน มีผู้รับบริการผู้ป่วยนอก และ/หรือผู้ป่วยใน มีนักจิตวิทยาคลินิกที่ได้รับใบอนุญาตให้เป็นผู้ประกอบโรคศิลปะสาขา จิตวิทยาคลินิก จิตแพทย์/แพทย์ และมีบุคลากรด้านจิตเวชสาขาอื่น ๆ และสามารถ จัดกระบวนการฝึกภาคปฏิบัติตามหลักสูตรสาขาจิตวิทยาคลินิก_และมีระยะเวลาในการให้ การปรึกษาทางคลินิกไม่น้อยกว่า ๑ ชั่วโมง ต่อสัปดาห์</p>			

องค์ประกอบ		ผลการประเมินของ คณะกรรมการตรวจประเมินฯ		หลักฐาน อ้างอิงของ สถาบันการ ศึกษา(ถ้ามี)
		มี/ไม่มี	ความเห็น เพิ่มเติม	
๕. ระบบการดูแลนักศึกษา ประเมินตามเกณฑ์ประกันคุณภาพของคณะกรรมการการอุดมศึกษา				
(.....)	๕.๑ มีหน่วยงานรับผิดชอบทำหน้าที่ดูแล สนับสนุน และพัฒนานักศึกษาทั้งในหลักสูตรและเสริมหลักสูตร			
(.....)	๕.๒ มีอาจารย์ที่ปรึกษาให้แก่ นักศึกษาทุกคน เพื่อติดตามความก้าวหน้าของการศึกษา ช่วยเหลือและป้องกันแก้ไขปัญหาการศึกษา และปัญหาอื่นๆ			
๖. อาคารสถานที่ เครื่องมือและอุปกรณ์ตรวจวินิจฉัยทางจิตวิทยาคลินิกสำหรับการจัดการเรียนการสอน สวัสดิการและนันทนาการ ประเมินตามเกณฑ์ประกันคุณภาพของคณะกรรมการการอุดมศึกษา				
(.....)	๖.๑ มีอาคารสถานที่สำหรับการจัดการเรียนการสอน/ ห้องปฏิบัติการทางจิตวิทยา ห้องตรวจวินิจฉัยทางจิตวิทยาคลินิก/ ห้องบำบัดทางจิตวิทยา			
(.....)	๖.๒ มีการจัดเตรียมสถานที่สำหรับสวัสดิการ สโมสรนักศึกษาสถานที่สำหรับ กีฬาและนันทนาการอย่างเพียงพอ			
(.....)	*๖.๓ มีเครื่องมือและอุปกรณ์ทางจิตวิทยาคลินิกและโสตทัศนอุปกรณ์ให้พร้อมและเพียงพอสำหรับการจัดการเรียนการสอนรูปแบบต่างๆ (ตามเอกสารแนบท้าย)			
๗. ห้องสมุด ประเมินตามเกณฑ์ประกันคุณภาพของคณะกรรมการการอุดมศึกษา				
(.....)	๗.๑ มีตำรา วารสาร และทรัพยากรสารสนเทศเหมาะสมและเพียงพอสำหรับนักศึกษาและอาจารย์ โดยอ้างอิงตามประกาศทบวงมหาวิทยาลัย เรื่อง มาตรฐานห้องสมุดสถาบันอุดมศึกษา พ.ศ. ๒๕๔๔			
(.....)	๗.๒ มีเครื่องคอมพิวเตอร์จัดไว้ในที่ต่างๆ ตามความเหมาะสมเพื่อให้นักศึกษา สามารถค้นข้อมูลความรู้จากฐานข้อมูลต่างๆ			
(.....)	๗.๓ มีการจัดสรรพื้นที่เพิ่มเติมเพื่อให้นักศึกษาได้ใช้เป็นที่ย่านหนังสือ ศึกษาค้นคว้าหาความรู้ด้วยตนเอง			

องค์ประกอบ		ผลการประเมินของ คณะกรรมการตรวจประเมินฯ		หลักฐาน อ้างอิงของ สถาบันการ ศึกษา(ถ้ามี)
		มี/ไม่มี	ความเห็น เพิ่มเติม	
๘. การบริหารจัดการ ประเมินตามเกณฑ์ประกันคุณภาพของคณะกรรมการการอุดมศึกษา				
(.....)	๘.๑ มีการสรรหาหัวหน้าหน่วยงานและทีมผู้บริหารที่มีคุณวุฒิ ประสบการณ์ และศักยภาพเหมาะสมที่จะดำเนินการก่อตั้ง และบริหารจัดการให้การดำเนินการตามหลักสูตรเป็นไปได้อย่างต่อเนื่อง ทีมผู้บริหารมีอำนาจหน้าที่ครอบคลุมและกว้างขวางพอที่จะกำกับดูแลและประสานงานกับผู้รับผิดชอบการสอนรายวิชาต่างๆ ทุกกลุ่มวิชา รวมทั้งการสอนในโรงพยาบาลหรือคลินิกเครือข่าย			
(.....)	๘.๒ จัดทำแผนดำเนินการระยะเวลาไม่น้อยกว่า ๕ ปีให้ชัดเจน และมีความเป็นไปได้สูงได้แก่ แผนเตรียมอาจารย์ แผนจัดหาบุคลากรสนับสนุน แผนพัฒนาหลักสูตรและสื่อการศึกษา แผนพัฒนาอาคาร สถานที่และแผนจัดหาวัสดุอุปกรณ์ แผนพัฒนางานวิจัย แผนความร่วมมือกับสถาบันพี่เลี้ยง และแผนความร่วมมือกับโรงพยาบาลสมทบ เป็นต้น			
(.....)	๘.๓ มีแผนการจัดสรรงบประมาณและมีแหล่งงบประมาณที่ชัดเจนและเพียงพอเพื่อให้สามารถดำเนินการจัดการเรียนการสอนตามหลักการสอนตามหลักสูตร และพัฒนาอาจารย์ได้			
(.....)	๘.๔ มีโครงสร้างองค์กรและบุคลากรที่มีคุณวุฒิและจำนวนเหมาะสม เช่นนักวิชาการศึกษานักวัดประเมินผลการศึกษา ฯลฯ โครงสร้างนี้จะต้องมี หน่วยงานที่สำคัญและจำเป็นต่อการดำเนินการจัดการศึกษา เช่น หน่วยงานที่ทำหน้าที่พัฒนาอาจารย์ทางด้านการเรียนการสอน งานทะเบียนและ ประมวลผล งานกิจกรรมนักศึกษา งานประกันคุณภาพ การศึกษา เป็นต้น			

องค์ประกอบ		ผลการประเมินของ คณะกรรมการตรวจประเมินฯ		หลักฐาน อ้างอิงของ สถาบันการ ศึกษา(ถ้ามี)
		มี/ไม่มี	ความเห็น เพิ่มเติม	
๙. การประเมินคุณภาพการจัดการเรียนการสอนและการประเมินสถาบัน				
(.....)	๙.๑ มีการวางระบบการประเมินคุณภาพการจัดการเรียนการสอนและการประเมิน สถาบันไว้ ชัดเจน			
(.....)	๙.๒ มีการตรวจสอบและประเมินคุณภาพเป็นระยะ เพื่อประกันคุณภาพของผลผลิตโดย คณะกรรมการวิชาชีพ			

หมายเหตุ * หมายถึง ต้องมีครบ ตามที่กำหนดในเกณฑ์มาตรฐานการรับรองสถาบันการศึกษา ฯ

ลงชื่อ ผู้รับรองการประเมินตนเอง
(.....)
ตำแหน่งประธานสาขาวิชา

ลงชื่อ ผู้รับรองการประเมินตนเอง
(.....)
ตำแหน่งหัวหน้าภาควิชา

ลงชื่อ ผู้รับรองการประเมินตนเอง
(.....)
ตำแหน่งคณบดี

สรุปผลการประเมิน ของคณะอนุกรรมการตรวจประเมินฯ

(.....) ผ่าน

(.....) ผ่านอย่างมีเงื่อนไข

(.....) ไม่ผ่าน

ข้อเสนอแนะ

.....

.....

.....

ลงชื่อประธานอนุกรรมการตรวจประเมินฯ
()

ลงชื่ออนุกรรมการตรวจประเมินฯ
()

ลงชื่ออนุกรรมการตรวจประเมินฯ
()

ลงชื่ออนุกรรมการตรวจประเมินฯ
()

ลงชื่ออนุกรรมการตรวจประเมินฯ
()

ลงชื่ออนุกรรมการตรวจประเมินฯ
()

ลงชื่ออนุกรรมการตรวจประเมินฯ
()

ลงชื่ออนุกรรมการตรวจประเมินฯ
()

วัน เดือน ปี ที่ประเมิน.....

แบบประเมินการรับรองสถาบันการศึกษาที่จัดการเรียนการสอน หลักสูตรระดับปริญญาโทสาขาจิตวิทยาคลินิก

ตามมาตรา ๓๓ (๒) แห่งพระราชบัญญัติการประกอบโรคศิลปะ พ.ศ.๒๕๔๒ ซึ่งแก้ไขเพิ่มเติม โดยพระราชบัญญัติการประกอบโรคศิลปะ (ฉบับที่ ๔) พ.ศ.๒๕๕๖ กำหนดให้ผู้ขอขึ้นทะเบียนและรับใบอนุญาตเป็นผู้ประกอบโรคศิลปะสาขาจิตวิทยาคลินิกต้องมีความรู้ในวิชาชีพคือเป็นผู้ได้รับปริญญาหรือประกาศนียบัตร เทียบเท่าปริญญาสาขาจิตวิทยาคลินิกจากสถาบันการศึกษาที่คณะกรรมการวิชาชีพสาขาจิตวิทยาคลินิกรับรอง คณะกรรมการวิชาชีพสาขาจิตวิทยาคลินิก จึงได้กำหนด เกณฑ์มาตรฐานการรับรองสถาบันการศึกษาที่จัดการศึกษาระดับบัณฑิตศึกษาสาขาจิตวิทยาคลินิก พร้อมทั้งกำหนดให้มีการประเมินตามเกณฑ์มาตรฐานดังกล่าว ทั้งนี้ เพื่อให้การรับรองสถาบันการศึกษาที่จัดการเรียนการสอนหลักสูตรระดับบัณฑิตศึกษาสาขาจิตวิทยาคลินิกหรือที่ศึกษากระบวนวิชาจิตวิทยาคลินิกเป็นวิชาเอก อันจะส่งผล โดยตรงต่อการควบคุมคุณภาพของผู้ที่จะสำเร็จการศึกษาในสาขาจิตวิทยาคลินิก ซึ่งจะขอขึ้นทะเบียนและรับใบอนุญาตเป็นผู้ประกอบโรคศิลปะ รวมทั้งเพื่อคุ้มครอง ประชาชนผู้ใช้บริการให้ได้รับบริการที่มีคุณภาพในระดับเป็นที่ยอมรับได้ทั่วไปในสังคม คณะกรรมการวิชาชีพสาขาจิตวิทยาคลินิก จึงเห็นสมควรดำเนินการ ดังนี้

๑. พิจารณาให้การรับรองสถาบันการศึกษา ในการเปิดดำเนินการสอนหลักสูตรระดับบัณฑิตศึกษาสาขาจิตวิทยาคลินิก หรือที่ศึกษากระบวนวิชา จิตวิทยาคลินิกเป็นวิชาเอก(ทั้งในกรณีสถาบันใหม่หรือสถาบันที่เปิดการสอนก่อนกฎหมายประกาศใช้)
๒. พิจารณาให้ความเห็นชอบหลักสูตรจิตวิทยาคลินิก (ทั้งในกรณีสถาบันใหม่หรือสถาบันที่เปิดการสอนก่อนกฎหมายประกาศใช้)
๓. พิจารณาให้การรับรองโรงพยาบาล หรือองค์กรที่ให้การฝึกปฏิบัติงานด้านจิตวิทยาคลินิก

แบบประเมินการรับรองสถาบันการศึกษาที่จะจัดการเรียนการสอน
หลักสูตรระดับปริญญาโทสาขาจิตวิทยาคลินิก

คณะ.....ชื่อสถาบันการศึกษา.....วัน เดือน ปี ที่ประเมิน.....

ให้สถาบันการศึกษาประเมินตนเองโดยทำเครื่องหมาย ลงใน (.....) ถ้ามีองค์ประกอบนั้น ๆ

องค์ประกอบ		ผลการประเมินของ คณะอนุกรรมการตรวจประเมินฯ		หลักฐาน อ้างอิงของ สถาบันการศึกษา (ถ้ามี)
		มี/ไม่มี	ความเห็นเพิ่มเติม	
๑. คุณสมบัติของมหาวิทยาลัย/ สถาบันอุดมศึกษา ข้อ ๑.๑ - ๑.๔ ให้เป็นไปตามเกณฑ์ประกันคุณภาพของคณะกรรมการการอุดมศึกษา				
(.....)	๑.๑ กระทรวงศึกษาธิการรับรอง			
(.....)	๑.๒ มีหน่วยงานรับผิดชอบอย่างน้อยเทียบเท่าระดับสาขาวิชา ดำเนินการ			
(.....)	๑.๓ มีปณิธานมุ่งผลิตบัณฑิตสาขาจิตวิทยาคลินิกที่มีความรู้ความสามารถ และคุณสมบัติสอดคล้องกับความต้องการและระบบบริการสุขภาพของประเทศ			
(.....)	๑.๔ มีระบบบริหารที่ชัดเจน เพื่อสนับสนุนการจัดการศึกษาให้บรรลุวัตถุประสงค์			
(.....)	*๑.๕ กรณีเป็นสถาบันการศึกษาที่เปิดใหม่ และจัดการเรียนการสอนหลักสูตรสาขาจิตวิทยาคลินิก ต้องมีข้อตกลงเป็นลายลักษณ์อักษรกับสถาบันการศึกษาที่ผ่านการรับรองจาก คณะกรรมการวิชาชีพสาขาจิตวิทยาคลินิก ให้ช่วยทำหน้าที่เป็นที่ปรึกษา/ช่วยเหลือหรือเป็นสถาบันพี่เลี้ยง			

องค์ประกอบ		ผลการประเมินของ คณะกรรมการตรวจประเมินฯ		หลักฐาน อ้างอิงของ สถาบันการ ศึกษา (ถ้ามี)
		มี/ไม่มี	ความเห็น เพิ่มเติม	
๒. คุณสมบัติและจำนวนอาจารย์ประจำ				
(.....)	๒.๑ อาจารย์ผู้รับผิดชอบหลักสูตร ต้องเป็นอาจารย์ประจำหลักสูตร มีคุณวุฒิปริญญาเอกหรือเทียบเท่า หรือเป็นผู้ดำรงตำแหน่งทางวิชาการไม่ต่ำกว่ารองศาสตราจารย์ในสาขาวิชานั้นหรือสาขาวิชาที่สัมพันธ์กัน จำนวนอย่างน้อย ๓ คน			
(.....)	*๒.๒ อาจารย์ประจำหลักสูตรจิตวิทยาคลินิกต้องมีใบอนุญาตประกอบโรคศิลปะสาขาจิตวิทยาคลินิก และเป็นสมาชิกของสมาคมนักจิตวิทยาคลินิกไทย อย่างน้อย ๒ คน เพื่อทำหน้าที่รับผิดชอบในการบริหารหลักสูตร การคัดเลือกอาจารย์พิเศษที่จะเชิญมาช่วยสอนให้เหมาะสมกับเนื้อหาและวิธีการสอนที่กำหนด การทำหน้าที่ประเมินและปรับปรุงพัฒนาการเรียนการสอนอย่างต่อเนื่อง รวมทั้งติดตามและให้คำปรึกษาทางวิชาการแก่นักศึกษา			
(.....)	๒.๓ อาจารย์ผู้สอน ต้องเป็นอาจารย์ประจำหรือผู้ทรงคุณวุฒิภายนอกสถาบัน มีคุณวุฒิไม่ต่ำกว่าปริญญาโทหรือเทียบเท่า หรือเป็นผู้ดำรงตำแหน่งทางวิชาการไม่ต่ำกว่าผู้ช่วยศาสตราจารย์ในสาขาวิชานั้นหรือสาขาวิชาที่สัมพันธ์กัน และต้องมีประสบการณ์ด้านการสอนและการทำวิจัยที่มีใช้ส่วนหนึ่งของการศึกษาเพื่อรับปริญญา			
(.....)	๒.๔ อาจารย์ที่ปรึกษาวิทยานิพนธ์ แบ่งออกเป็น ๒ ประเภท คือ ๒.๔.๑ อาจารย์ที่ปรึกษาวิทยานิพนธ์หลัก ต้องเป็นอาจารย์ประจำมีคุณวุฒิปริญญาเอกหรือเทียบเท่า หรือเป็นผู้ดำรงตำแหน่งทางวิชาการไม่ต่ำกว่ารองศาสตราจารย์ในสาขาวิชานั้นหรือสาขาวิชาที่สัมพันธ์กัน และต้องมีประสบการณ์ในการทำวิจัยที่มีใช้ส่วนหนึ่งของการศึกษาเพื่อรับปริญญา ๒.๔.๒ อาจารย์ที่ปรึกษาวิทยานิพนธ์ร่วม(ถ้ามี) ต้องเป็นอาจารย์ประจำหรือผู้ทรงคุณวุฒิภายนอกสถาบัน มีคุณวุฒิปริญญาเอกหรือเทียบเท่าหรือเป็นผู้ดำรงตำแหน่งทางวิชาการไม่ต่ำกว่ารองศาสตราจารย์ในสาขาวิชานั้นหรือสาขาวิชาที่สัมพันธ์กันและต้องมีประสบการณ์ในการทำวิจัยที่มีใช้ส่วนหนึ่งของการศึกษาเพื่อรับปริญญา			

องค์ประกอบ		ผลการประเมินของ คณะกรรมการตรวจประเมินฯ		หลักฐาน อ้างอิงของ สถาบันการ ศึกษา (ถ้ามี)
		มี/ไม่มี	ความเห็น เพิ่มเติม	
(.....)	๒.๕ อาจารย์ผู้สอบวิทยานิพนธ์ ต้องประกอบด้วยอาจารย์ประจำและผู้ทรงคุณวุฒิภายนอกสถาบัน มีคุณวุฒิปริญญาเอกหรือเทียบเท่า หรือเป็นผู้ดำรงตำแหน่งทางวิชาการไม่ต่ำกว่ารองศาสตราจารย์ในสาขาวิชานั้นหรือสาขาวิชาที่สัมพันธ์กัน และต้องมีประสบการณ์ในการทำวิจัยที่มีใช้ส่วนหนึ่งของการศึกษา เพื่อรับปริญญา			
(.....)	๒.๖ การพัฒนาอาจารย์ สถาบันการศึกษาที่จะจัดการเรียนการสอนหลักสูตรระดับปริญญาโทสาขาจิตวิทยาคลินิก จะต้อง มีหน่วยงานรับผิดชอบ จัดทำแผน/โครงการที่ชัดเจนเพื่อพัฒนาอาจารย์ทั้งทางด้านวิชาการ วิจัย และ การจัดการเรียนการสอน			
๓. คุณสมบัติของนิสิต/นักศึกษา				
(.....)	เป็นไปตามเกณฑ์มาตรฐานหลักสูตรระดับอุดมศึกษา พ.ศ.๒๕๕๒ และให้มีกระบวนการสอบ คัดเลือกเพื่อเข้าศึกษา ผู้เข้าศึกษาต้องสำเร็จการศึกษาหลักสูตรปริญญาตรีสาขาจิตวิทยา หรือ สาขาวิชาอื่นที่เกี่ยวข้อง โดยต้องศึกษารายวิชาจิตวิทยาอย่างน้อย ๙ หน่วยกิต			
๔. หลักสูตร				
(.....)	*๓โครงสร้างหลักสูตร - องค์ประกอบของหลักสูตร ระยะเวลาศึกษา ๒ ปี ไม่เกิน ๕ ปี			
(.....)	- จำนวนหน่วยกิต ตลอดหลักสูตรไม่น้อยกว่า ๓๖ หน่วยกิต ประกอบด้วย			

องค์ประกอบ		ผลการประเมินของ คณะกรรมการตรวจประเมินฯ		หลักฐาน อ้างอิงของ สถาบันการ ศึกษา (ถ้ามี)
		มี/ไม่มี	ความเห็น เพิ่มเติม	
กรอบเนื้อหาวิชา				
(.....)	<p>พื้นฐานชีววิทยาและพฤติกรรมมนุษย์ (Basic Biological and Human Behavior)</p> <p>แนวความคิด สมมติฐาน การสังเกต ข้อมูลและทฤษฎีที่อธิบายปรากฏการณ์ต่าง ๆ ของพฤติกรรมในมนุษย์ โดยอาศัยรากฐานทางชีววิทยาแขนงต่าง ๆ เพื่อความเข้าใจเรื่อง โครงสร้าง การควบคุมและปัจจัยต่าง ๆ ที่ทำให้เกิดพัฒนาการและการเปลี่ยนแปลงในพฤติกรรมมนุษย์</p>			
(.....)	<p>จิตพยาธิสภาพขั้นสูง/ จิตวิทยาผิดปกติขั้นสูง (Advanced Psychopathology / Abnormal Psychology)</p> <p>การเกิดปัญหาทางจิตใจ อารมณ์ พฤติกรรมและการเกิดพยาธิสภาพของบุคลิกภาพ ทฤษฎีจิตวิเคราะห์ ทฤษฎีการเรียนรู้ ทฤษฎีสรีรวิทยาของระบบประสาทสังคมวิทยา ในการแก้ปัญหาโรคต่างๆ ทางจิตเวชและทางร่างกายโดยเฉพาะระบบประสาทวิทยา การเกิดโรค การดำเนินโรค และการพยากรณ์โรค การจำแนกอาการและพยาธิสภาพของโรคทางจิตเวชกับโรคทางประสาทวิทยา ชนิดของยาและสารเคมีที่มีสรรพคุณในการเปลี่ยนแปลงจิตใจพฤติกรรม และการทำงานของระบบประสาท กลไกการออกฤทธิ์ของยา อาการไม่พึงประสงค์ที่เกิดจากการใช้ยา หลักการใช้ยาให้เหมาะสมกับผู้ป่วย</p> <p>การวินิจฉัย การศึกษาอาการ การรักษา และการป้องกันความผิดปกติทางจิตใจ โดยใช้ การบรรยาย อภิปราย การศึกษาตามความสนใจ และศึกษาจากงานวิจัยที่เกี่ยวข้อง</p>			

องค์ประกอบ		ผลการประเมินของ คณะกรรมการตรวจประเมินฯ		หลักฐาน อ้างอิงของ สถาบันการ ศึกษา (ถ้ามี)
		มี/ไม่มี	ความเห็น เพิ่มเติม	
(.....)	<p>การตรวจวินิจฉัยทาง จิตวิทยาคลินิกขั้นสูง (Advanced Clinical Psychodiagnostic Assessment)</p> <p>การตรวจวินิจฉัยทางจิตวิทยาคลินิกขั้นสูง ประกอบด้วย</p> <p>๑. การประเมินอารมณ์และพฤติกรรมโดยการสัมภาษณ์ และการสังเกต</p> <p>๒. การทดสอบทางจิตวิทยาคลินิก ซึ่งประกอบด้วย</p> <ul style="list-style-type: none"> - การทดสอบประสาทจิตวิทยา (Neuropsychological Assessment) - การทดสอบบุคลิกภาพ (Personality Assessment) ทั้งแบบ Projective Techniques และแบบ Objective Techniques - การทดสอบเชาวน์ปัญญาและความสามารถเฉพาะทางอื่นๆ (Intelligence and Other Specific Abilities Assessment) <p>๓. การวิเคราะห์และประมวลผล เพื่อนำไปประกอบการวางแผนการบำบัดรักษา</p>			
(.....)	<p>การบำบัดทางจิตวิทยาและการฟื้นฟูสมรรถภาพทางจิต (Psychological Treatment and Rehabilitation)</p> <p>วิธีการแก้ไขปัญหาทางจิตใจโดยวิธีต่าง ๆ ที่เหมาะสมกับปัญหา และสภาพทางสังคมไทยศึกษาผ่านประสบการณ์จากการดูตัวอย่าง การแก้ปัญหาและได้ร่วมแก้ไขปัญหาทางจิตใจและพฤติกรรมของผู้ป่วย และผู้มีปัญหาสุขภาพจิตต่าง ๆ ซึ่งใช้แนวคิดและเทคนิควิธีการบำบัดทางจิตวิทยา รวมถึงการฟื้นฟูสมรรถภาพทางจิต-โดยคำนึงถึงจรรยาบรรณในการบำบัด</p>			

องค์ประกอบ		ผลการประเมินของ คณะอนุกรรมการตรวจประเมินฯ		หลักฐาน อ้างอิงของ สถาบันการศึกษา (ถ้ามี)
		มี/ไม่มี	ความเห็น เพิ่มเติม	
(.....)	<p>การประยุกต์จิตวิทยาคลินิกเข้าสู่ชุมชนขั้นสูง (Advanced Application of Clinical Psychology for Community)</p> <p>การประยุกต์องค์ความรู้จิตวิทยาคลินิกและจิตวิทยาขั้นสูงมาใช้ในการส่งเสริมสุขภาพจิต การป้องกันก่อนเกิดปัญหาและการสืบค้นปัญหาสุขภาพจิตในระยะเริ่มแรกของกลุ่มเสี่ยงต่าง ๆ ในชุมชนด้วยกระบวนการทางจิตวิทยาคลินิกและเครื่องมือทางจิตวิทยา การถ่ายทอดความรู้ทางจิตวิทยา สุขภาพจิต พฤติกรรมสุขภาพแก่ชุมชน รวมทั้งการคัดเลือกบุคคล การพัฒนาบุคลากรภาพเพื่อการศึกษาหรือการทำงาน การพัฒนาและผลิตรูปแบบสื่อต่างๆ เพื่อการรณรงค์และส่งเสริมสุขภาพจิต</p>			
(.....)	<p>การวิจัยและการสัมมนาทางจิตวิทยาคลินิก (Research and Seminar in Clinical Psychology)</p> <p>การวิจัยทางจิตวิทยาคลินิก(Research Methodology in Clinical Psychology) วิธีดำเนินการวิจัยที่เกี่ยวข้องกับทางจิตวิทยา ธรรมชาติและแนวคิดเกี่ยวกับขบวนการวิจัยที่เป็นวิทยาศาสตร์ ทบทวนสถิติพื้นฐานและสถิติขั้นสูงสำหรับการวิจัยทางจิตวิทยา แนวคิดในด้านการวัด สถิติเชิงบรรยาย แนวคิดเกี่ยวกับสถิติเชิงอ้างอิง การใช้คอมพิวเตอร์ในการจัดกระทำข้อมูล และจริยธรรมการวิจัยเชิงจิตวิทยา ระเบียบวิธีวิจัย ศึกษาวิธีวิจัยทางจิตวิทยา วิธีการเชิงปริมาณ และเชิงคุณภาพ รวมถึงวิธีสร้างเครื่องมือเพื่อใช้ในการเก็บรวบรวม การวิเคราะห์ข้อมูล แปลความหมาย และการเขียนรายงานการวิจัย</p>			

องค์ประกอบ		ผลการประเมินของ คณะอนุกรรมการตรวจประเมินฯ		หลักฐาน อ้างอิงของ สถาบันการศึกษา (ถ้ามี)
		มี/ไม่มี	ความเห็น เพิ่มเติม	
	<p>สัมมนาด้านจิตวิทยาคลินิก (Seminar in Clinical Psychology) สภาพปัญหาและ สังคมปัจจุบัน การพัฒนาวิชาชีพ การจัดสัมมนา การเป็นวิทยากร การนำเสนอ การร่วม อภิปราย โดยใช้การประสานองค์ความรู้ เชิงจิตวิทยาคลินิกกับกระบวนการจัดการ การสัมมนาทางจิตวิทยาประยุกต์ (Seminar in Applied Psychology) สัมมนาโดยเลือกทฤษฎีทางจิตวิทยาและงานวิจัยเฉพาะปัญหาหนึ่ง โดยอาจจะเลือกหัวข้อ ทางการศึกษา สุขภาพจิต การบริการสังคมหรือชุมชนและอุตสาหกรรม</p>			
(.....)	<p>จรรยาบรรณและจริยธรรมวิชาชีพจิตวิทยาคลินิก / กฎหมายที่เกี่ยวข้องกับ การประกอบโรคศิลปะ (Ethical and Legal Issues Related to Clinical Psychology Profession)</p> <p>จรรยาบรรณวิชาชีพนักจิตวิทยาคลินิก ด้านการบริการสุขภาพจิตแก่ผู้รับบริการ ชุมชน ค่านิยม เจตคติที่เหมาะสม บทบาทและการทำงานร่วมกับบุคลากรด้านสุขภาพจิต ด้านการทำวิจัย ความรู้ด้านกฎหมายที่เกี่ยวข้องกับการประกอบโรคศิลปะสาขาจิตวิทยาคลินิก และกฎหมายที่เกี่ยวข้องกับวิชาชีพ</p>			
(.....)	<p>การฝึกปฏิบัติ (Practicum)</p> <p>ฝึกปฏิบัติเกี่ยวกับการตรวจวินิจฉัยโดยใช้เครื่องมือทดสอบทางจิตวิทยาคลินิก วิธีการ บำบัดทางจิตวิทยา การฟื้นฟูสมรรถภาพทางจิต และการประยุกต์ความรู้ทางจิตวิทยาคลินิก เข้าสู่ชุมชนและศาสตร์อื่นที่เกี่ยวข้อง</p>			

องค์ประกอบ		ผลการประเมินของ คณะกรรมการตรวจประเมินฯ		หลักฐาน อ้างอิงของ สถาบันการศึกษา (ถ้ามี)
		มี/ไม่มี	ความเห็น เพิ่มเติม	
(.....)	วิทยานิพนธ์ (Thesis) การกำหนดหัวข้อวิจัยทางจิตวิทยาคลินิก การออกแบบวิธีการวิจัย การดำเนินการวิจัยอย่างมีจริยธรรม การเก็บรวบรวมข้อมูล การวิเคราะห์ข้อมูล การแปลผล จริยธรรมการวิจัย และการนำผลงานวิจัยมาเรียบเรียงเป็นวิทยานิพนธ์ การนำเสนอรายงานวิจัย และการเผยแพร่ผลงานวิจัยในวารสารหรือสิ่งตีพิมพ์ทางวิชาการที่เป็นมาตรฐานหรือเสนอต่อที่ประชุมวิชาการ ตามจริยธรรมการเผยแพร่ผลงานวิชาการ วิทยานิพนธ์ ปฏิบัติการค้นคว้าวิจัยเฉพาะเรื่องเกี่ยวข้องกับจิตวิทยา เพื่อค้นพบแนวคิดแนวทางใหม่ และองค์ความรู้ใหม่เขียนและเรียบเรียงวิทยานิพนธ์ตามเค้าโครงที่เสนอในความควบคุมของอาจารย์ที่ปรึกษาและกรรมการวิทยานิพนธ์			
(.....)	กลุ่มวิชาเลือก - จิตวิทยาเด็ก และการแก้ไขปัญหาพฤติกรรมในเด็ก (.....) - จิตวิทยาผู้สูงอายุ (.....) - นิตจิตวิทยา (.....) - จิตวิทยาการเสพติด (.....) - วิกฤติสุขภาพจิต (.....) - รายวิชาอื่นๆที่เปิดสอนในและนอกสถาบันที่ได้รับการรับรองจากคณะกรรมการหลักสูตรของสถาบันการศึกษานั้น หมายเหตุ ๑. คณะกรรมการหลักสูตรของสถาบันการศึกษาอาจพิจารณาเพิ่มรายวิชาได้ตามความเหมาะสม ๒. การฝึกภาคปฏิบัติ กำหนดรายละเอียดดังนี้			

องค์ประกอบ		ผลการประเมินของ คณะกรรมการตรวจประเมินฯ		หลักฐาน อ้างอิงของ สถาบันการศึกษา (ถ้ามี)
		มี/ไม่มี	ความเห็น เพิ่มเติม	
(.....)	หมวดฝึกภาคปฏิบัติ - ระยะเวลาฝึกภาคปฏิบัติ ไม่น้อยกว่า ๔๕๐ ชั่วโมง หรือ ๑ ภาคการศึกษา ไม่น้อยกว่า ๓ หน่วยกิต - สถาบันการศึกษามีการฝึกภาคปฏิบัติในเรื่องดังต่อไปนี้ ๑) การตรวจวินิจฉัยทางจิตวิทยาคลินิก ๒) การบำบัดทางจิตวิทยาและการฟื้นฟูสภาพจิตใจ ๓) การประยุกต์จิตวิทยาคลินิกเข้าสู่งานด้านสุขภาพจิตชุมชนและศาสตร์ อื่น ๆ ที่เกี่ยวข้อง - สถาบันฝึกภาคปฏิบัติ มีงานด้านจิตวิทยาคลินิกครบทุกด้าน มีผู้รับบริการผู้ป่วยนอก และ/หรือผู้ป่วยใน มีนักจิตวิทยาคลินิกที่ได้รับใบอนุญาตให้เป็นผู้ประกอบโรคศิลปะสาขา จิตวิทยาคลินิก จิตแพทย์/แพทย์ และมีบุคลากรด้านจิตเวชสาขาอื่น ๆ และสามารถ จัดกระบวนการฝึกภาคปฏิบัติตามหลักสูตรสาขาจิตวิทยาคลินิก และมีระยะเวลา ในการให้การปรึกษาทางคลินิกไม่น้อยกว่า ๑ ชั่วโมง ต่อสัปดาห์			
๕. ระบบการดูแลนักศึกษา ประเมินตามเกณฑ์ประกันคุณภาพของคณะกรรมการการอุดมศึกษา				
(.....)	๕.๑ มีหน่วยงานรับผิดชอบทำหน้าที่ดูแล สนับสนุน และพัฒนานักศึกษาทั้งในหลักสูตรและ เสริมหลักสูตร			
(.....)	๕.๒ มีอาจารย์ที่ปรึกษาให้แก่ นักศึกษาทุกคน เพื่อติดตามความก้าวหน้าของการศึกษา ช่วยเหลือและป้องกันแก้ไขปัญหาการศึกษา และปัญหาอื่นๆ			
๖. อาคารสถานที่ เครื่องมือและอุปกรณ์ตรวจวินิจฉัยทางจิตวิทยาคลินิกสำหรับการจัดการเรียนการสอน สวัสดิการและนันทนาการ ประเมินตามเกณฑ์ประกันคุณภาพของคณะกรรมการการอุดมศึกษา				
(.....)	๖.๑ มีอาคารสถานที่สำหรับการจัดการเรียนการสอน/ ห้องปฏิบัติการทางจิตวิทยา ห้องตรวจ วินิจฉัยทางจิตวิทยาคลินิก/ ห้องบำบัดทางจิตวิทยา			

องค์ประกอบ		ผลการประเมินของ คณะอนุกรรมการตรวจประเมินฯ		หลักฐาน อ้างอิงของ สถาบันการศึกษา (ถ้ามี)
		มี/ไม่มี	ความเห็น เพิ่มเติม	
(.....)	๖.๒ มีการจัดเตรียมสถานที่สำหรับสวัสดิการ สโมสรนักศึกษาสถานที่สำหรับ กีฬาและ นันทนาการอย่างเพียงพอ			
(.....)	*๖.๓ มีเครื่องมือและอุปกรณ์ทางจิตวิทยาคลินิกและโสตทัศนูปกรณ์ให้พร้อมและ เพียงพอสำหรับการจัดการเรียนการสอนรูปแบบต่างๆ (ตามเอกสารเกณฑ์มาตรฐานฯ)			
๗. ห้องสมุด ประเมินตามเกณฑ์ประกันคุณภาพของคณะกรรมการการอุดมศึกษา				
(.....)	๗.๑ มีตำรา วารสาร และทรัพยากรสารสนเทศเหมาะสมและเพียงพอสำหรับนักศึกษาและอาจารย์ โดยอ้างอิง ตามประกาศทบวงมหาวิทยาลัย เรื่อง มาตรฐานห้องสมุดสถาบันอุดมศึกษา พ.ศ. ๒๕๔๔			
(.....)	๗.๒ มีเครื่องคอมพิวเตอร์จัดไว้ในที่ต่างๆ ตามความเหมาะสมเพื่อให้นักศึกษา สามารถค้นข้อมูล ความรู้จากฐานข้อมูลต่างๆ			
(.....)	๗.๓ มีการจัดสรรพื้นที่เพิ่มเติมเพื่อให้นักศึกษาได้ใช้เป็นห้องอ่านหนังสือ ศึกษาค้นคว้าหาความรู้ ด้วยตนเอง			
๘. การบริหารจัดการ ประเมินตามเกณฑ์ประกันคุณภาพของคณะกรรมการการอุดมศึกษา				
(.....)	๘.๑ มีการสรรหาหัวหน้าหน่วยงานและทีมผู้บริหารที่มีคุณวุฒิ ประสบการณ์ และศักยภาพ เหมาะสมที่จะดำเนินการก่อตั้ง และบริหารจัดการให้การดำเนินการตามหลักสูตรเป็นไป ได้อย่างต่อเนื่อง ทีมผู้บริหารมีอำนาจหน้าที่ครอบคลุมและกว้างขวางพอที่จะกำกับดูแล และประสานงานกับผู้รับผิดชอบการสอนรายวิชาต่างๆ ทุกกลุ่มวิชา รวมทั้งการสอนใน โรงพยาบาลหรือคลินิกเครือข่าย			
(.....)	๘.๒ จัดทำแผนดำเนินการระยะเวลาไม่น้อยกว่า ๕ ปีให้ชัดเจน และมีความเป็นไปได้สูงได้แก่ แผนเตรียมอาจารย์ แผนจัดหาบุคลากรสนับสนุน แผนพัฒนาหลักสูตรและสื่อการศึกษา แผนพัฒนาอาคาร สถานที่และแผนจัดหาโสตทัศนูปกรณ์ แผนพัฒนางานวิจัย แผนความร่วมมือกับสถาบันพี่เลี้ยง และแผนความร่วมมือกับโรงพยาบาลสมทบ เป็นต้น			

องค์ประกอบ		ผลการประเมินของ คณะกรรมการตรวจประเมินฯ		หลักฐาน อ้างอิงของ สถาบันการศึกษา (ถ้ามี)
		มี/ไม่มี	ความเห็น เพิ่มเติม	
(.....)	๘.๓ มีแผนการจัดสรรงบประมาณและมีแหล่งงบประมาณที่ชัดเจนและเพียงพอเพื่อให้สามารถดำเนินการจัดการเรียนการสอนตามหลักการสอนตามหลักสูตร และพัฒนาอาจารย์ได้			
(.....)	๘.๔ มีโครงสร้างองค์กรและบุคลากรที่มีคุณวุฒิและจำนวนเหมาะสม เช่นนักวิชาการศึกษานักวัดประเมินผลการศึกษา ฯลฯ โครงสร้างนี้จะต้องมี หน่วยงานที่สำคัญและจำเป็นต่อการดำเนินการจัดการศึกษา เช่น หน่วยงานที่ทำหน้าที่พัฒนาอาจารย์ทางการเรียนการสอน งานทะเบียนและ ประมวลผล งานกิจกรรมนักศึกษา งานประกันคุณภาพ การศึกษา เป็นต้น			
๙. การประเมินคุณภาพการจัดการเรียนการสอนและการประเมินสถาบัน				
(.....)	๙.๑ มีการวางระบบการประเมินคุณภาพการจัดการเรียนการสอนและการประเมิน สถาบันไว้ ชัดเจน			
(.....)	๙.๒ มีการตรวจสอบและประเมินคุณภาพเป็นระยะ เพื่อประกันคุณภาพของผลผลิตโดยคณะกรรมการวิชาชีพ			

หมายเหตุ * หมายถึง ต้องมีครบ ตามที่กำหนดในเกณฑ์มาตรฐานการรับรองสถาบันการศึกษา ฯ

ลงชื่อ ผู้รับรองการประเมินตนเอง
()

ตำแหน่งประธานสาขาวิชา

ลงชื่อ ผู้รับรองการประเมินตนเอง
()

ตำแหน่งหัวหน้าภาควิชา

ลงชื่อ ผู้รับรองการประเมินตนเอง
()

ตำแหน่งคณบดี

สรุปผลการประเมิน ของคณะอนุกรรมการตรวจประเมินฯ

(.....) ผ่าน

(.....) ผ่านอย่างมีเงื่อนไข

(.....) ไม่ผ่าน

ข้อเสนอแนะ

.....
.....
.....

ลงชื่อประธานอนุกรรมการตรวจประเมินฯ
()

ลงชื่ออนุกรรมการตรวจประเมินฯ
()

ลงชื่ออนุกรรมการตรวจประเมินฯ
()

ลงชื่ออนุกรรมการตรวจประเมินฯ
()

ลงชื่ออนุกรรมการตรวจประเมินฯ
()

ลงชื่ออนุกรรมการตรวจประเมินฯ
()

ลงชื่ออนุกรรมการตรวจประเมินฯ
()

ลงชื่ออนุกรรมการตรวจประเมินฯ
()

วัน เดือน ปี ที่ประเมิน.....

